

PERIÓDICO OFICIAL

“TIERRA Y LIBERTAD”

ÓRGANO DEL GOBIERNO DEL ESTADO LIBRE Y SOBERANO DE MORELOS

Las Leyes y Decretos son obligatorios, por su publicación en este Periódico

Director: Lic. Ángel Colín López

El Periódico Oficial “Tierra y Libertad” es elaborado en los Talleres de Impresión de la Coordinación Estatal de Reinserción Social y la Dirección General de la Industria Penitenciaria del Estado de Morelos.	Cuernavaca, Mor., a 01 de agosto de 2018	6a. época	5618
---	--	-----------	------

TERCERA SECCIÓN

AYUNTAMIENTO CONSTITUCIONAL DE MAZATEPEC

Plan de Acción Climática Municipal de Mazatepec, Morelos (PACMUN).

.....Pág. 2



PLAN DE ACCIÓN CLIMÁTICA MUNICIPAL (PACMUN)



MAZATEPEC

LIC. JORGE TOLEDO BUSTAMANTE
PRESIDENTE MUNICIPAL DE MAZATEPEC
RÚBRICA.



El presente Plan de Acción Climática Municipal de Mazatepec se realizó en un esquema abierto de cooperación que sumó el trabajo y la voluntad de las autoridades y técnicos municipales, la asistencia técnica del ICLEI (Gobiernos Locales por la Sustentabilidad), apoyo de la Embajada Británica en México, los Lineamientos del Instituto Nacional de Ecología y Cambio Climático y el liderazgo de la Secretaría de Desarrollo Sustentable, mediante la coordinación metodológica de la Dirección General de Energía y Cambio Climático

MENSAJE DE BIENVENIDA



El Cambio Climático representa un problema muy importante de escala mundial. Respetar el medio ambiente es primordial para asegurar nuestro futuro.

Debemos mantener el equilibrio de los ecosistemas como una acción vital, porque nos brindan bienestar, salud y recursos naturales que son muy importantes para la existencia. En el futuro próximo los riesgos hidrometeorológicos podrían ser incrementados de forma importante; es por esto que debemos tener un plan que nos ayude a superar los riesgos y también a mitigar los gases de efecto invernadero. Debemos fomentar la colaboración entre los diferentes niveles de gobierno y la sociedad para poder enfrentar las adversidades. La acción oportuna de Protección Civil es y será siempre fundamental. Hemos trabajado, pero habrá un camino importante por recorrer en los años venideros para las siguientes

administraciones. Como sociedad debemos estar unidos y estar consientes de la magnitud del problema. Debemos tener una capacidad de resiliencia.

Debemos procurar el cuidado del medio ambiente, mediante instrumentos de política pública como lo es este plan, buscando asegurar la continuidad del mismo para que sirva de referencia a las administraciones futuras. Hoy tenemos un municipio que debemos seguir cuidando para que nuestros hijos sigan adelante. Debemos tener hoy una visión del futuro que queremos y de lo que debemos cuidar. Es probable que en el futuro los lugares donde hoy abunda el agua, haya una menor cantidad disponible. Que sirva este Plan de Acción Climática Municipal para que se promueva una agenda sustentable, para lograr la seguridad en beneficio todos en nuestro planeta.

Lic. Jorge Toledo Bustamante
Presidente Municipal Constitucional de Mazatepec

Hoy en día es sobradamente reconocido no sólo que el Cambio Climático es el principal problema que enfrenta la humanidad, sino que dicho cambio tiene su origen en las propias actividades humanas. Se trata de una crisis ambiental, energética, social y económica de escala planetaria de la que no escapa ninguna dimensión de nuestra existencia. Para decirlo con mayor precisión, el cambio climático es un "suceso atribuido directa o indirectamente a la actividad humana que altera la composición de la atmósfera mundial, y que se suma a la variabilidad natural del clima observada durante períodos de tiempo comparables" (Conferencia Marco de las Naciones Unidas sobre Cambio Climático, 1992). Durante los últimos ciento cincuenta años este problema ha sido causado por la quema de combustibles fósiles, fenómeno que ha provocado una mayor concentración de Gases de Efecto Invernadero (GEI) en la atmósfera (Panel Intergubernamental de Cambio Climático, 2007).

Nuestra entidad, pequeña por su extensión territorial pero enorme por su diversidad biológica y cultural está inmersa, como toda comunidad, en esa problemática. Para encararla, la Secretaría de Desarrollo Sustentable (SDS) busca establecer relaciones más armónicas entre el ser humano y el ambiente a partir de la consideración de que los bienes que obtenemos de la naturaleza no son inagotables sino finitos. De ahí el imperativo de responsabilidad que nos conmina al cuidado de los sistemas naturales y a su aprovechamiento prudente de manera que puedan preservarse en las mejores condiciones para las generaciones futuras. Así orientado, el Gobierno del Estado de Morelos a través de la SDS coordina los esfuerzos públicos, ciudadanos, académicos y empresariales encaminados a generar el marco institucional y social que nos permita enfrentar los efectos de esa profunda alteración del clima. Como fruto de tales esfuerzos se ha elaborado el Programa Estatal de Acciones ante el Cambio Climático y se ha impulsado en coordinación con ICLEI, la Embajada Británica así como todas y cada una de las Presidencias Municipales, la formulación de su PACMUN, Plan de Acción Climática Municipal.

En la SDS nos hemos propuesto, en coordinación con los 33 municipios morelenses, implementar políticas públicas encaminadas a la protección, restauración, conservación y manejo responsable de los ecosistemas como la base de un desarrollo sustentable orientado al mayor bienestar y calidad de vida de los morelenses. Una de esas políticas públicas es la de Cambio Climático, la cual se refuerza y encuentra importante concreción en el presente PACMUN del municipio de Mazatepec. Desarrollar el PACMUN permite al municipio obtener conocimientos e información para mejorar la organización social de sus comunidades y elevar la calidad de vida de la población. El PACMUN sirve así mismo para preservar los ambientes naturales, fortalecer el cuidado de las áreas naturales protegidas, salvaguardar la diversidad biológica de las especies silvestres, aprovechar de manera sustentable la biodiversidad y además preservar las especies endémicas que se encuentran sujetas a protección especial.

Pero sustentabilidad significa también desarrollo, un nuevo tipo de desarrollo basado en la economía limpia con bajas emisiones de carbono; por eso debemos en el ámbito municipal y en el estatal contribuir a la reducción de gases de efecto invernadero, que es una responsabilidad de todas las personas que habitamos hoy este planeta. El PACMUN es un camino para cumplir con dicha responsabilidad, en él se identificaron las necesarias medidas de mitigación y adaptación ante los efectos del Cambio Climático.

Reciba el municipio de Mazatepec nuestra sincera y entusiasta felicitación.

Dr. Einar Topiltzin Contreras Macbeath
Secretario de Desarrollo Sustentable Estado de Morelos

Presidente Municipal Constitucional

Lic. Jorge Toledo Bustamante

Coordinación de PACMUN

Dirección de Desarrollo Sustentable y Medio Ambiente

C. Emeterio Arce Rodríguez

Protección Civil

C. Inocente Méndez Montes

Obras Públicas

Ing. Jesús Julio García Mendiola

Servicios Públicos

C. Alfonso Robles Carrillo

Educación

Lic. Yonamini López Pérez

Agradecimiento especial:

A ICLEI-Gobiernos Locales por la Sustentabilidad, Oficina México, al Instituto Nacional de Ecología y Cambio Climático y a la Embajada Británica en México, al Gobierno del Estado de Morelos y a la Secretaría de Desarrollo Sustentable de Morelos por la capacitación, soporte técnico, seguimiento y apoyo brindado en la elaboración de este reporte

Resumen Ejecutivo del Plan de Acción Climática Municipal.

México, por su ubicación geográfica, topografía y aspectos socioeconómicos, es especialmente vulnerable a los impactos de la variabilidad y el cambio climático. Debido a la problemática existente, se han tomado acciones y estrategias a nivel federal y estatal; es por esto, una prioridad para los municipios a nivel nacional el tomar acciones para enfrentar este fenómeno a través de la autoridad municipal para mejorar las condiciones ambientales, económicas y sociales a nivel local.

El Estado de Morelos, cuenta con grandes beneficios debido a su ubicación destacando un excelente clima y los recursos naturales bastos; sin embargo, varios de sus municipios son altamente vulnerables ante los efectos del Cambio Climático, destacando problemas en temperaturas mínimas y máximas extremas e inundaciones en los Municipios colindantes a los ríos de esta entidad.

Ante esta situación, los gobiernos locales del estado de Morelos, se dieron a la tarea de contrarrestar estos efectos, con el objetivo de hacer algo, que permita continuar con el desarrollo social y económico minimizando los impactos ambientales negativos buscando transitar hacia lo que se conoce como “desarrollo sustentable”.

Partiendo de esto, el Municipio busca realizar un “Plan de Acción Climática Municipal” (PACMUN), programa impulsado en México por ICLEI-Gobiernos Locales por la Sustentabilidad con el respaldo técnico e institucional del Instituto Nacional de Ecología y Cambio Climático (INECC). De esta manera, el PACMUN, busca que los representantes de los gobiernos locales obtengan conocimientos sobre las causas del cambio climático, sus impactos en los diferentes sectores productivos y por tanto en la calidad de vida de las poblaciones, para que se comprenda que las decisiones en el nivel municipal pueden ser usadas para contribuir a la solución de este problema mundial que representa.

El presente documento, está constituido por Introducción, capítulos, y conclusiones. Dentro del contenido de estos capítulos destacan, el Marco Teórico relacionado a los temas del cambio climático y su importancia a nivel local, un capítulo sobre el Marco Jurídico, justificando a través de las políticas públicas existentes, los reglamentos y estrategias en los tres niveles de gobierno y 4 capítulos técnicos, que permiten identificar y proponer soluciones a una problemática local que actualmente vive el municipio.

Los Inventarios a nivel municipal, elabora un primer diagnóstico de la participación que tiene el municipio con respecto a los GEI emitidos en un año base, cumpliendo con las 5 características establecidas por la metodología del Panel Intergubernamental ante el Cambio Climático (por sus siglas en inglés, IPCC) pero haciendo algunas adaptaciones para que puedan aplicarse a nivel municipal.

Por su parte el área de mitigación realiza una primera identificación de los sectores clave en el Municipio con medidas propuestas por los municipios por cada sector, evaluado, analizando y jerarquizando todas las medidas propuestas por los expertos municipales con la finalidad de identificar un orden de prioridad para su adecuada implementación.

También se evalúa la vulnerabilidad actual de los municipios e identifica medidas de adaptación, con un enfoque de las ciencias sociales que se ha aplicado en otros países y que permite trabajar directamente con las personas de cada sector socioeconómico del municipio para conocer su percepción ante los cambios del clima, afectación directa o indirecta, valorar la capacidad de adaptación, estimar el grado de riesgo en el que se encuentran, y así proponer medidas que les permitan reducir su vulnerabilidad o incrementar su resiliencia ante los efectos tanto de la variabilidad climática como del cambio climático.

Por último, la implementación y ejecución de las posibles medidas de mitigación y adaptación identificadas a través del PACMUN, son propuestas locales que dependerán de cada Municipio cuyo objetivo será realizar, el análisis de cada una de las medidas, con estudios de factibilidad y análisis de costo – beneficio, para determinar con exactitud el potencial de mitigación y adaptación y los beneficios sociales, económicos y ambientales que se obtendrán por la implementación de cada una de ellas.

Contenido

Resumen Ejecutivo del Plan de Acción Climática Municipal.

1. Introducción

1.1 El municipio de Mazatepec y su entorno.

Características socioeconómicas

Principales actividades económicas

2. MARCO TEÓRICO

2.1. EFECTO INVERNADERO Y CAMBIO CLIMÁTICO

2.2. Contexto Internacional y Nacional sobre Cambio Climático

2.3 Plan de Acción Climática Municipal

2.3.1. Beneficios de participar en el PACMUN

3. Marco Jurídico

3.1. Facultades municipales que le permiten implementar acciones en materia de cambio climático

3.2 En el Ámbito Federal

3.3 En el Ámbito Estatal

3.4 Alineación con los instrumentos de Planeación Nacional y Estatal

Programa Estatal de Acciones ante el Cambio Climático de Morelos

4. Identificación del Equipo y Organigrama

5. Visión, Objetivos y Metas del PACMUN

5.1 Visión

5.2 Objetivos del PACMUN

Objetivo General

5.3 Metas del PACMUN

6. Diagnóstico e Identificación de las fuentes de emisión de GEI en el municipio

6.1 Categoría Energía

6.1.1 Método de Referencia

6.1.2 Método Sectorial

6.2 Categoría Procesos Industriales

6.3 Categoría Agropecuario

6.4 Uso del Suelo, Cambio en el Uso del Suelo y Silvicultura (USCUSS)

6.5 Desechos

6.5.1 Disposición de residuos en suelos

6.5.2 Aguas Residuales Municipales

6.5.3 Aguas Residuales Municipales Industriales

6.5.4 Excretas humanas

6.6 Identificación de fuentes clave

7. Diagnóstico e Identificación de las Principales medidas de Mitigación de emisiones de GEI en el Municipio

7.1 Estrategia de alineación y regionalización de las medidas de mitigación al PEACCMOR.

7.2 Energía

7.2.1 Mitigación en el sector residencial y público a nivel Estatal

7.3 Mitigación en el Sector Transporte a nivel Estatal

7.4 Mitigación en el Sector Transporte a nivel Municipal

7.6 Desechos

7.6.1 Mitigación en el Sector Desechos a nivel Estatal

7.6.2 Mitigación en el Sector Desechos a nivel Municipal

7.4 Agropecuario

7.4.1 Mitigación en el Sector Agrícola y Pecuario a nivel Estatal

7.7.2 Mitigación en el Sector Agrícola y Pecuario a nivel Municipal

7.8 Uso del Suelo, Cambio de Uso de Suelo y Silvicultura

7.8.1 Mitigación en el Sector Forestal a nivel Estatal

7.8.2 Mitigación en el Sector Forestal a nivel Municipal

8. Detección de Vulnerabilidad y Riesgo en el municipio

8.1 Escenarios Hidroclimatológicos

8.2 Vulnerabilidad

8.3 Riesgo Hidrometeorológico

Riesgo por inundaciones pluviales

9. Identificación de las principales Medidas de Adaptación

9.1 Visión y Objetivos

9.2 Medidas de Adaptación para el municipio de Mazatepec, Morelos

10. Conclusiones

12. Referencias Documentales

13. Glosario

14. Unidades y moléculas

15. Acrónimos

1. Introducción

Tal y como señala el Informe Mundial sobre Asentamientos Humanos 2011, hasta ahora los instrumentos internacionales en materia de cambio climático se encuentran dirigidos principalmente a los gobiernos nacionales y no indican un proceso claro por el cual los actores locales puedan participar¹, sin embargo su papel es crucial en la lucha contra el cambio climático, no sólo porque las actividades desarrolladas en su territorio contribuyen a la emisión de Gases de Efecto Invernadero (GEI), sino también porque sus habitantes y recursos son los que recientes directamente los efectos de este fenómeno natural.

En relación con el tema ambiental, los municipios son quienes conocen la vocación natural de su territorio, así como los que tienen contacto directo con sus principales problemas ambientales, es por ello que en gran medida les corresponde atender el tema. Siendo el cambio climático uno de los principales retos ambientales, la participación de los municipios es fundamental.

Un ejemplo claro de la importancia de los gobiernos locales, se encuentra en el papel que han jugado los gobiernos locales de Estados Unidos, país que se negó a ratificar el Protocolo de Kyoto. A través del Acuerdo de Protección del Clima de los Alcaldes de los Estados Unidos, se incitó a éstos a trabajar para lograr el cumplimiento de las metas establecidas por el Protocolo de Kyoto, adoptando medidas locales, así como invitando a los Estados y al gobierno federal a trabajar en la reducción de las emisiones de GEI.

En el caso de México, según estimaciones del Banco Mundial en su estudio denominado Vulnerabilidad Municipal al Cambio Climático y los fenómenos relacionados con el clima en México, presentado en 2013, los municipios de nuestro país, tienen una alta vulnerabilidad a los efectos del cambio climático. En este sentido, señala que la capacidad de adaptación y mitigación de los efectos al cambio climático dependerá de la infraestructura con la que cuente la región, programas de apoyo y políticas públicas focalizadas a este rubro, lo que refleja la necesidad de que los municipios contribuyan en la adopción de políticas².

Es por ello que la adopción de medidas de mitigación y adaptación ad hoc a sus necesidades para reducir las emisiones de GEI que proceden de las actividades de su competencia y en su territorio, resulta una herramienta que contribuirá a fortalecer a los municipios, y es lo que se pretende con el presente documento.

1.1 El municipio de Mazatepec y su entorno.

Localización

Mazatepec se localiza en la región central del estado de Morelos entre los paralelos 18° 43" de Latitud Norte y el meridiano 99° 21' 44" de Longitud Oeste, a una altura de 980 metros sobre el nivel del mar. Forma parte de la región del valle ínter montañoso y la región montañosa del sur.

Extensión

El municipio cuenta con 57.76 Km² de extensión territorial, por lo que está en el rango de los más pequeños del estado, la cual representa el 1.18 % de la superficie total del estado de Morelos.

Clima

Es del tipo cálido-subhúmedo, caluroso y tropical, con inviernos poco definidos y con mayor sequía en el otoño, invierno a principios de primavera, la temperatura es de 23.60°C y la precipitación pluvial es de 1,194 mm. La temperatura máxima promedio, oscila entre los 32° C a los 38° C; la temperatura mínima promedio presenta un comportamiento que va de los 10 °C a los 14 °C.

OROGRAFÍA

Presenta tres formas de relieve, las accidentadas al centro, estas cubren el 6% del territorio, las semi-planas que abarcan 3%, y las planas son la mayor parte del municipio con el 83%.

HIDROGRAFÍA

El Estado de Morelos se localiza en la Región Hidrológica Balsas; Mazatepec forma parte de la Cuenca del Balsas, donde confluyen las subcuencas formadas por el río Tembembe, que son Chavarría y Progreso Huautla cuyos escurrimientos forman arroyos de caudales variables durante la época de lluvias, además se cuenta con el ojo de agua de Cuauchichinola.

Mazatepec forma parte del Acuífero Zacatepec; de este se extraen los recursos acuíferos utilizados para uso urbano, industrial, servicios y agrícola. En el municipio existen cinco fuentes de este tipo para extracción de agua, uno ubicado en Santa Cruz Vista Alegre, y otro en Cuauchichinola, en la cabecera municipal existen tres pozos ubicados en las colonias el Florido, Centro y Justo Sierra.

Cuenta con recursos hidráulicos como son: el río Mazatepec que cruza el municipio de norte a sur y que proviene de Miacatlán que sólo trae agua en tiempo de lluvias. Así como con los ríos Chalma y Tembembe cuyo cauce desaparece en los meses del estiaje. Otros recursos acuíferos son el Ojo de Agua de Cuauchichinola y seis pozos que abastecen a Mazatepec.

¹Programa de las Naciones Unidas para los Asentamientos Humanos (ONU-HABITAT). Informe Mundial sobre Asentamientos Humanos 2011. Las Ciudades y el Cambio Climático: Orientaciones para Políticas, Río de Janeiro, Brasil, p.21.

²Secretaría de Agricultura, Ganadería, Desarrollo Rural, Pesca y Alimentación, Nota Vulnerabilidad de México ante el Cambio Climático para el año 2045: Banco Mundial, disponible en http://www.siap.gob.mx/index.php?option=com_content&view=article&id=470:vulnerabilidad-de-mexico-ante-el-cambio-climatico-para-el-ano-2045&catid=6:boletines&Itemid=335



Figura 1.1 Ojo de agua Cuauchichinola

PRINCIPALES ECOSISTEMAS Y RECURSOS NATURALES

FLORA

En las zonas de pie de monte y clima semicálido, la vegetación está compuesta por selva baja caducifolia, donde los árboles son de altura baja (menos de 15 metros), al mismo tiempo existen pequeños manchones en las zonas bajas y cálidas con vegetación predominantemente de selva mediana subcaducifolia y subperennifolia, además de algunos palmares.

Como la selva baja caducifolia se ve sujeta a modos diversos de explotación se le encuentra frecuentemente perturbada, de hecho esta es la forma más deteriorada por las actividades económicas de la población, es decir por la agricultura y por la sustitución para usos urbano.

Entre otras especies se encuentran:

FAUNA

Cuenta con gran diversidad de especies silvestres, entre otras se encuentran:

Mamíferos	
Ardilla	<i>Sciurus aureogaster</i>
Ardilla tecorrallera	<i>Spermophilus variegatus</i>
Armadillo	<i>Dasypus novemcinctus</i>
Murciélago	<i>Pteronotus parnelli</i>
Cacomixtle	<i>Bassariscus astutus</i>
Conejo montes	<i>Sylvilagus floridanus</i>
Murciélago	<i>Balantiopteryx alicata</i>
Zorrillo Cadeno	<i>Conepatus mesoleucus</i>
Ratón	<i>Sigmodon hispidus</i>
Murciélago	<i>Micronycteris megalotis</i>
Murciélago	<i>Glossophaga soricina</i>
Murciélago de Charreteras	<i>Sturnira lilium</i>
Murciélago Frugívoro	<i>Artibeus jamaicensis</i>
Rata	<i>Neotoma sp</i>
Ratón	<i>Peromyscus sp</i>
Murciélago	<i>Mormoops megalophylla</i>
Ratón Espinoso	<i>Liomys irroratus</i>
Tlacuache	<i>Didelphis virginiana</i>
Zorra Gris	<i>Urocyon cinereoargenteus</i>
Murciélago Hematófago	<i>Desmodus rotundus</i>
Zorrillo Listado	<i>Mephitis macroura</i>
Zorrillo Pigmeo	<i>Spilogale putorius</i>

La situación actual de la fauna silvestre han disminuido sus poblaciones por la fuerte presión que se ha ejercido sobre ellos y a la modificación del hábitat la cual en algunos casos es suficiente para disminuir o aún eliminar a una población completa o a un segmento de ella.

Nombre científico	Nombre común
<i>Acacia cochliacanta</i>	Cubata negra
<i>Acacia coulteri</i>	Palo blanco
<i>Acacia farnesiana</i>	Huizache
<i>Acacia pennatula</i>	Cubata blanca o Espino blanco
<i>Amphipterygium adstringens</i>	Cuachalalate
<i>Bursera fagaroides</i>	Cuajote amarillo
<i>Bursera glabrifolia</i>	Cuajote
<i>Bursera longipes</i>	Cuajote
<i>Bursera morelensis</i>	Cuajote colorado
<i>Bursera odorata</i>	Cuajote verde
<i>Bursera simaruba</i>	Palo mulato
<i>Cassia angustissima</i>	Cuajillo
<i>Ceiba aesculifolia</i>	Pochote
<i>Ceiba parvifolia</i>	Pochote
<i>Celtis palliata</i>	Guabato
<i>Crescentia alata</i>	Cuatecomate
<i>Erytrina flabelliformis</i>	Colorín
<i>Ficus petiolaris</i>	Amate amarillo
<i>Ficus spp</i>	Amate
<i>Guazuma ulmifolia</i>	Cuahulote
<i>Haematoxylum brasiletto</i>	Brasil
<i>Ipomoea intrapilosa</i>	Casahuate
<i>Ipomoea pauciflora</i>	Casahuate
<i>Ipomoea wolcottiana</i>	Casahuate
<i>Juliana adstringens</i>	Cuachalalate
<i>Leucaena glauca</i>	Guaje
<i>Leucaena sculeta</i>	Guaje rojo
<i>Licania arborea</i>	Cacahuananche
<i>Lysiloma acapulcensis</i>	Tepeguaje
<i>Opuntia spp</i>	Nopal
<i>Pileus mexicana</i>	Bonete
<i>Pithecellobium dulce</i>	Guamuchil
<i>Prosopis juliflora</i>	Mezquite
<i>Psidium sp</i>	Guayabo
<i>Sapium biloculare</i>	Palo lechón
<i>Sapium macrocarpum</i>	Palo lechón
<i>Spondias mombin</i>	Ciruelo

Fuente: Boyas, 1992 UAEM.



Figura 1.3 tlacuache y armadillo

Aves	
Colibrí	<i>Amazilia violiceps</i>
Aura	<i>Cathartes aura</i>
Cuitlacoche liso	<i>Toxostoma curvirostris</i>
Calandria	<i>Icterus pustulatus</i>
Carpintero	<i>Dendrocopos scalaris</i>
Coquita Cola Corta	<i>Columbigallina passerina</i>
Cuervo	<i>Corvus corax</i>
Primavera	<i>Turdus rufophallatus</i>
Chachalaca	<i>Ortalis poliocephala</i>
Codorniz	<i>Philortix fasciatus</i>
Golondrina	<i>Hirundo rustica</i>
Huilota	<i>Zenaida macroura</i>
Correcaminos	<i>Geococcyx velox</i>
Urraca	<i>Calocitta Formosa</i>
Azulito	<i>Passerina cyanca</i>
Anfibios y reptiles	
Iguana Negra	<i>Ctenosaura pectinata</i>
Lagartija	<i>Sceloporus horridus</i>
Mazacuata	<i>Boa constrictor</i>
Víbora de Cascabel	<i>Crotalus sp.</i>
Rana Toro	<i>Rana catesbeiana</i>
Coralillo	<i>Micrurus laticollaris</i>

Fuente: Boyas UAEM 2000.

En el municipio de Mazatepec existe una gran variedad de fauna silvestre que está asociada al tipo de vegetación del lugar. Los criterios que rigen el status actual de conservación de la fauna silvestre, quedan enmarcados por el acuerdo establecido en la NOM-059-ECOL-2001, donde se incluye la iguana y la víbora llamada coralillo.

USO DEL SUELO

El municipio de Mazatepec, cuenta con una superficie de 4,592 hectáreas, de las cuales 3,076 hectáreas son ejidales y 223 hectáreas de pequeña propiedad destinadas para uso agrícola y 797 hectáreas, son para usos pecuario.

Los tipos desuelo que existen en Mazatepec son: Arcilloso, Arcilloso Arenoso; Limo arcilloso; Limo Arenoso y Franco Arenoso.

En Mazatepec se identifican de forma general los siguientes usos de suelo y vegetación.

Para el uso del suelo se cuenta con una zona urbana la cual corresponde a la cabecera municipal, dos ayudantías y 14 Colonias.

Agricultura de riego. Sistema de riego donde se proporciona agua a los cultivos durante el ciclo agrícola con base en diferentes sistemas -aspersión, goteo o cualquier otra técnica.

Agricultura de temporal. Este tipo de agricultura donde el ciclo vegetativo de los cultivos depende de la temporada de lluvia.

Pastizal inducido. Este surge una vez eliminada la vegetación original.

Pastizal con tierra de cultivo suspendido. Caracterizado por las áreas agrícolas en proceso de abandono.
 Selva baja caducifolia. Se desarrolla donde predominan los tipos cálidos subhúmedos.

Estrato herbáceo. Es bastante reducido y solo se puede apreciar después de que ha empezado la época de lluvia.

Vegetación secundaria. Comunidades originadas por la modificación y destrucción de la vegetación primaria y que pueden encontrarse en recuperación tendiendo al estado original.

Selva baja caducifolia y elementos de vegetación secundaria. Sucesión de la vegetación donde se indica que la vegetación original fue alterada, pueden encontrarse elementos aislados que dan evidencia de la presencia de selva baja caducifolia en el pasado. Los datos anteriores corresponden a INEGI, 2005.

Características socioeconómicas

Principales actividades económicas

La variación en el porcentaje de participación laboral en el municipio ha sido la siguiente:

Población ocupada

Del Censo de Población y Vivienda en 2010 el total de la población ocupada es de 3467, de los cuales se ubican en el sector primario 26.19%, en el sector secundario el 13.51 % y en el sector terciario el 15.26%.

Principales aspectos demográficos

Población

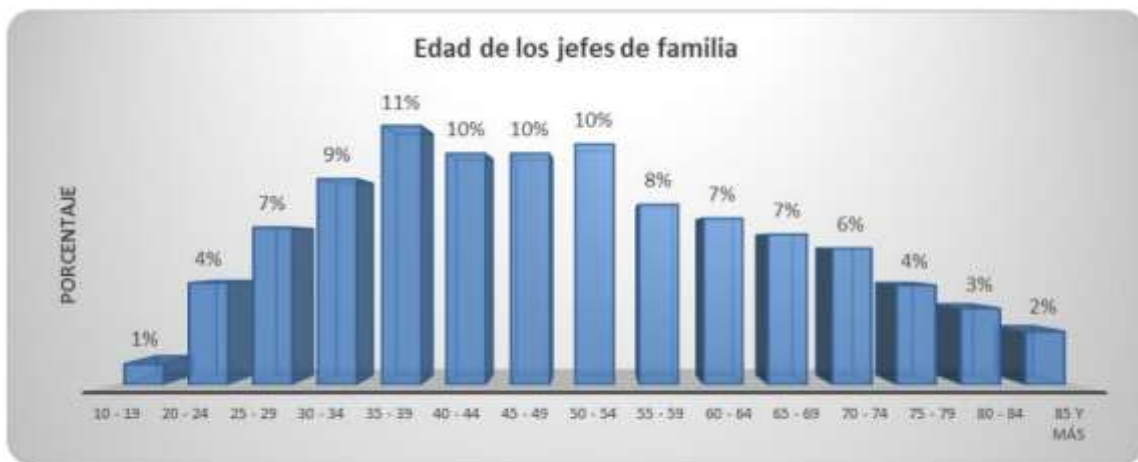
Mazatepec tiene un total de 9,456 habitantes, de los cuales 4,578 son hombres y 4,878 son mujeres, según INEGI en el Censo de Población y Vivienda 2010.

El fenómeno poblacional de Mazatepec es muy similar al de la entidad; al igual que en el estado, Mazatepec tiende al crecimiento moderado ya que entre 1980 a 2000 la tasa fue de 1.9%, teniendo en el primer año 6,108 habitantes a 8,821 en el segundo año referido.

En un escenario muy exigente se estima una proyección de población de poco más de 12,000 habitantes para el 2020, lo cual representa menos de uno punto porcentual por década, según las tendencias recientes. Por lo tanto Mazatepec se considera un municipio de reciente incorporación urbana, por lo que condiciona las modificaciones territoriales reflejadas en los sistemas de información geográfica, las cuales indican un proceso poco acelerado de sustitución de usos del suelo agroforestal áreas de cultivo y la selva baja caducifolia.



Fuente: Censo Nacional de Población y Vivienda 2010, INEGI.



Fuente: Censo de Población y vivienda 2010. INEGI

EDUCACIÓN

En materia de educación, Mazatepec cuenta con nivel preescolar hasta nivel licenciatura con la Sede Regional Universitaria de la Cuenca, perteneciente a la UAEM, la cual requiere urgentemente se regularice la propiedad de las instalaciones en donde se encuentra la Sede Regional citada, con el objeto de fortalecer la educación superior para la Mazatepequenses.

MIGRACIÓN.

De acuerdo al censo de migrantes del municipio el 18% de las familias Mazatepequenses tiene al menos un familiar en los Estados Unidos de Norte América o Canadá quienes de manera temporal viajan a los países vecinos con el propósito de encontrar mejores oportunidades de trabajo y de ingresos económicos.

La población de Cuauichichinola es considerada como de extrema pobreza. Es predominantemente indígena, aunque ya no se habla ningún dialecto y tiene una población de 2,205 habitantes.

DISPONIBILIDAD DE RECURSOS

En términos de la disponibilidad de infraestructura, esta se refleja muy dispersa en el caso de las localidades urbanas, con unas condiciones muy precarias, en términos de drenaje principalmente, mismas que se incrementan en las localidades rurales. La condición de la vivienda, es que predomina con materiales ligeros, precarios y de autoconstrucción, de hecho, en las densidades bajas todavía no alcanzan los 8 puntos porcentuales de ocupación del suelo, por lo que el resto, incluyendo densidades medias y altas predominan en el 80% de la zona de estudio, en condiciones precarias, con servicios principalmente de energía eléctrica y de no más de 85% de agua, drenaje y pavimentación, mientras que la del equipamiento de salud o educación también tiene niveles mínimos de servicio.

AGUA

Mazatepec cuenta con tres pozos de agua potable, para abastecer el servicio. Estos pozos están ubicados en las colonias El Florido, Justo Sierra y Centro. Presta servicio al 85% de la población. Las zonas donde no se presta el servicio de agua potable son las que están localizadas en la periferia de las localidades y en las colonias de reciente creación.

2. MARCO TEÓRICO

2.1. EFECTO INVERNADERO Y CAMBIO CLIMÁTICO

En la actualidad una de las mayores preocupaciones en materia ambiental es el tema de cambio climático. Su importancia deriva de las diversas consecuencias que este fenómeno tiene, las cuales no sólo son ambientales, sino también económicas, sociales y sanitarias.

El planeta Tierra presenta condiciones de temperatura que permiten que la vida en él sea posible, sin embargo se ha observado que su temperatura promedio ha aumentado, trayendo una serie de consecuencias negativas, fenómeno al que se ha denominado como cambio climático. Para comprender cómo funciona, es necesario conocer el denominado efecto invernadero.

El efecto invernadero es el proceso natural por el cual determinados gases, denominados de efecto invernadero (GEI) y que son componentes de la atmósfera terrestre, retienen parte de la energía solar que el suelo emite. Gracias a este efecto, la temperatura del planeta es en promedio de 16°C, lo que permite el desarrollo de la vida en el planeta, sin embargo al aumentar la cantidad de estos gases, aumenta también la retención del calor y con ello la temperatura del planeta, lo que afecta el sistema climático. Los denominados GEI son el dióxido de carbono (CO₂), el metano (CH₄), el óxido nitroso (N₂O) y los clorofluorocarbonos (CFC).

El cambio climático es el fenómeno que consiste en la alteración del clima a consecuencia de la acumulación en la atmósfera de componentes de la misma, en un grado mayor al de su rango normal, y por tanto del efecto invernadero. Se define como un cambio de clima atribuido directa o indirectamente a la actividad humana que altera la composición de la atmósfera mundial y que se suma a la variabilidad natural del clima observada durante períodos de tiempo comparables (artículo 1 párrafo 2 de la Convención Marco de las Naciones Unidas sobre el Cambio Climático).

Como resultado del aumento de los GEI en la atmósfera, y por tanto de la intensidad del fenómeno de efecto invernadero, se ha producido el incremento en la temperatura media del planeta que se calcula entre 1 y 2 grados centígrados, lo que ha derivado en la intensidad de las sequías, concentración de las lluvias y el incremento de diversos fenómenos meteorológicos como los huracanes, así como en el deshielo de las zonas glaciares.

El Grupo de Trabajo II del IPCC ha proyectado algunos de los principales efectos del cambio climático, entre ellos los siguientes:

- El agua será más escasa incluso en áreas donde hoy es abundante.
- El cambio climático afectará a los ecosistemas.
- El cambio climático tendrá efectos adversos sobre la salud
- Se modificarán las necesidades energéticas

De conformidad con los diversos reportes del Panel Intergubernamental de Cambio Climático (IPCC por sus siglas en inglés), el cambio climático es resultado de las actividades humanas, de ahí la necesidad de trabajar en reducir las emisiones de GEI, para lo que es necesario conocer además de las fuentes de emisión, la cantidad de emisiones, así como el tipo de gas, para lo cual se requiere la elaboración de un inventario de emisiones³.

Contar con el inventario de emisiones a nivel municipal, así como conocer los riesgos a los que la población está expuesta, ante la ocurrencia de algún evento climático, permitirá que los gobiernos municipales puedan establecer medidas de adaptación⁴ y mitigación⁵ correctas, y con ello reducir su grado de vulnerabilidad⁶.

2.2. Contexto Internacional y Nacional sobre Cambio Climático

La Convención Marco de las Naciones Unidas sobre el Cambio Climático (CMNUCC) es un instrumento jurídico internacional vinculante, con fuerza obligatoria para los países signatarios. En éste se determinan las pautas para que las naciones desarrolladas reduzcan sus emisiones de GEI, y contribuir así en la lucha contra el cambio climático. Se integra de un preámbulo, 26 artículos y 2 anexos. Su objetivo consiste en la estabilización de las concentraciones de gases de efecto invernadero en la atmósfera a un nivel que impida interferencias antropogénicas peligrosas en el sistema climático. Ese nivel debería lograrse en un plazo suficiente para permitir que los ecosistemas se adapten naturalmente al cambio climático, asegurar que la producción de alimentos no se vea amenazada y permitir que el desarrollo económico prosiga de manera sostenible (artículo 2).

Los antecedentes directos de la CMNUCC se encuentran en 1988 con el establecimiento del IPCC, cuya misión es generar, evaluar y analizar la información respecto al cambio climático. Otro antecedente directo es la resolución 43/53 de la Asamblea General de la Organización de las Naciones Unidas adoptada el 6 de diciembre de 1989, a través de la cual se hace un llamado a las naciones a fin de que llevaran a cabo conferencias sobre el cambio climático y tomaran medidas para atender los problemas que generaba.

En 1990 el IPCC dio a conocer su primer informe en el que reconoció la existencia de una relación directa entre las emisiones de GEI emitidas a partir de la Revolución Industrial y el calentamiento de la Tierra. Asimismo, planteó la necesidad de reducir las emisiones de GEI, y en particular convocó a las naciones a contribuir en ello negociando una convención global sobre el cambio climático. Es así que se iniciaron los trabajos para la redacción y adopción de dicho documento.

³ Un inventario de emisiones de GEI es un informe que incluye un conjunto de cuadros estándar para generación de informes que cubren todos los gases, las categorías y los años pertinentes, y un informe escrito que documenta las metodologías y los datos utilizados para elaborar las estimaciones. Proporciona información útil para la evaluación y planificación del desarrollo económico: información referente al suministro y utilización de recursos naturales (ej., tierras de cultivo, bosques, recursos energéticos) e información sobre la demanda y producción industrial. Los inventarios mejorados permiten identificar fuentes y sumideros de GEI en forma confiable y tomar decisiones respecto a medidas de respuesta apropiadas, proporcionando la base para los esquemas de comercio de emisiones (IPCC, 1996).

⁴ Por adaptación se entiende "los ajustes en sistemas humanos o naturales como respuesta a estímulos climáticos proyectados o reales, o a sus efectos, que pueden moderar el daño o aprovechar sus aspectos beneficiosos. Se pueden distinguir varios tipos de adaptación, entre ellas la preventiva y la reactiva, la pública y privada o la autónoma y la planificada" (IPCC, 2007).

⁵ La mitigación es la intervención humana para reducir las fuentes de gases de efecto invernadero o potenciar los sumideros, entendiendo por sumidero a todo proceso, actividad o mecanismo que sustrae de la atmósfera un gas de efecto invernadero, un aerosol, o un precursor de cualquiera de ellos (IPCC, 2007).

⁶ El IPCC define vulnerabilidad como "el grado de susceptibilidad o incapacidad de un sistema para afrontar los efectos adversos del cambio climático y, en particular, de la variabilidad del clima y los fenómenos extremos. La vulnerabilidad dependerá del carácter, magnitud y rapidez del cambio climático a que esté expuesto un sistema y de su sensibilidad y capacidad de adaptación" (IPCC, 2007)

Para 1992, en el marco de la Conferencia de las Naciones Unidas sobre Medio Ambiente y Desarrollo o Cumbre de la Tierra, realizada en Río de Janeiro, Brasil, se adoptó la Convención Marco de las Naciones Unidas sobre el Cambio Climático (CMNUCC), documento que entró en vigor en 1994. Por lo que hace a México, ratificó la Convención en 1992⁷.

La CMNUCC para lograr su objetivo divide a los países en dos grupos, países desarrollados y países en desarrollo. Los primeros forman parte de su Anexo I y tienen la obligación de reducir sus emisiones; mientras que los segundos se conocen como países no Anexo I; asimismo, los países más desarrollados y que adicionalmente forman parte del Anexo II, tienen la obligación de ayudar financieramente a los países en desarrollo, a fin de que estos puedan cumplir los objetivos de la Convención. Cabe señalar que los países no Parte del Anexo I, no se encuentran obligados a reducir sus emisiones, aunque en términos de la CMNUCC adquieren determinadas obligaciones que son comunes para todas las partes.

Por tratarse de un instrumento marco, es decir, que únicamente da las bases de actuación, el mismo requería de un documento que detallara e hiciera más factible y explícito su objetivo de reducción de emisiones de GEI. Es así que en 1997 se lleva a cabo la tercera Conferencia de las Partes de la CMNUCC en Kyoto, Japón, con la misión de elaborar el documento que determinara de manera más concreta el objetivo de la CMNUCC, surgiendo así el Protocolo de Kyoto de la CMNUCC en el que se establecen porcentajes específicos de reducción para cada país obligado a ello.

El Protocolo de Kyoto es también un documento jurídicamente vinculante que se integra por un preámbulo, 28 artículos y 2 anexos (A y B). El Anexo A del Protocolo de Kyoto determina los GEI a reducir, estos son: dióxido de carbono (CO₂), metano (CH₄), óxido nitroso (N₂O), perfluorocarbonos, hidrofluorocarbonos y hexafluoruro de azufre (F₆S). Por su parte, el Anexo B determina compromisos de reducción (determinados en porcentaje) para cada país en desarrollo que forma Parte del Anexo I de la CMNUCC.

El objetivo del protocolo consiste en que las partes incluidas en el anexo I se asegurarán, individual o conjuntamente, de que sus emisiones antropógenas agregadas en dióxido de carbono equivalente, de los gases de efecto invernadero enumerados en el anexo A no excedan de las cantidades atribuidas a ellas, calculadas en función de los compromisos cuantificados de limitación y reducción de las emisiones consignados para ellas en el Anexo B con miras a reducir las emisiones de esos gases a un nivel inferior no menos de 5% al de 1990 en el periodo compromiso comprendido entre el 2008 y el 2012⁸.

Para facilitar el cumplimiento de su objetivo de reducción, el Protocolo de Kyoto establece una serie de instrumentos, estos son los denominados mecanismos flexibles y son 3:

1. Mecanismos de Aplicación Conjunta. Mediante estos mecanismos un país Anexo I de la CMNUCC puede vender o adquirir de otro país Anexo I, emisiones reducidas resultado de proyectos con dicho objetivo.
2. Mecanismos de Desarrollo Limpio (MDL). Por medio de un MDL un país Anexo I de la CMNUCC puede contabilizar como reducción de emisiones aquellas reducidas mediante la implementación de proyectos con dicho objetivo, en países en desarrollo o no Anexo I.
3. Comercio de Carbono. Se trata de operaciones de comercio de los derechos de emisión.

Si bien, como ya se señaló, México no tiene compromisos de reducción de emisiones, por no ser país Anexo I, lo cierto es que contribuye de manera importante en la generación de GEI. Tan sólo en 2010 se estimó que México generó 748,252.2 gigagramos (Gg) de dióxido de carbono equivalente (CO₂e)⁹.

Es por lo anterior, que el papel de México en la lucha contra el cambio climático es representativo, no sólo por la cantidad de emisiones que genera, sino por los efectos que podría sufrir como consecuencia del cambio climático. De igual forma, al ser un país no Anexo I, en él se pueden llevar a cabo la ejecución o implementación de proyectos con objetivos de reducción por parte de países desarrollados.

En este sentido, y para dar cumplimiento a las obligaciones que México adquirió en términos de la CMNUCC, se ha realizado lo siguiente:

- Comunicaciones Nacionales.- A la fecha se han emitido cinco Comunicaciones Nacionales.
- Inventario Nacional de Emisiones de GEI.- Se han elaborado cinco Inventarios Nacionales.
- Promoción y apoyo al desarrollo, la aplicación y la difusión de tecnologías, prácticas y procesos que controlen, reduzcan o prevengan las emisiones antropógenas de GEI en todos los sectores pertinentes, entre ellos la energía, el transporte, la industria, la agricultura, la silvicultura y la gestión de desechos.

⁷ La Convención Marco de las Naciones Unidas sobre el Cambio Climático fue aprobada por el Senado el 3 de diciembre de 1992, mientras que México la ratifica el 11 de marzo de 1993.

⁸ En la Conferencia de las Partes 17, celebrada en Durban en 2011, se llegó al acuerdo de prolongar la vigencia del Protocolo de Kyoto al 2015, año en que deberá adoptarse un nuevo acuerdo para reducir las emisiones de GEI.

⁹ Inventario Nacional de Emisiones de Gases de Efecto Invernadero.

Asimismo, para coordinar las acciones de cambio climático, México creó en 2005 la Comisión Intersecretarial de Cambio Climático (CICC), la cual elaboró la primera Estrategia Nacional de Cambio Climático (ENACC) en 2007, a través de la cual se publicó el Programa Especial de Cambio Climático 2008–2012 (PECC). En el mismo año se iniciaron los esfuerzos de las diferentes Entidades Federativas para realizar sus Programas Estatales de Acción ante el Cambio Climático (PEACC), es importante mencionar que en junio de 2012 se publicó la Ley General de Cambio Climático, segunda en su tipo a nivel mundial después de Inglaterra, que establece las atribuciones federales, estatales y municipales en materia de Cambio Climático.

En 2013 se emitió la nueva Estrategia Nacional de Cambio Climático, y está en proceso de elaboración el PECC 2013-2018.

A nivel estatal el Programa Estatal de Acciones Ante el Cambio Climático (PEACCMor) es el instrumento marco de planeación que establece las bases conceptuales y científicas, así como el marco de acción que permiten integrar y fomentar la participación de los sectores público y privado, además de la sociedad civil en el diseño de estrategias de mitigación de emisiones de GEI y adaptación frente a los impactos del cambio climático.

En este sentido, es que se considera importante también la participación y colaboración de los municipios en la reducción de emisiones de GEI, pues éstos además de contribuir en la generación de gases, son vulnerables a los efectos del cambio climático.

2.3 Plan de Acción Climática Municipal

El Plan de Acción Climática Municipal (PACMUN) es un proyecto impulsado en México por ICLEI-Gobiernos Locales por la Sustentabilidad y financiado por la Embajada Británica en México, el cual cuenta con el respaldo técnico del Instituto Nacional de Ecología y Cambio Climático (INECC) de la Secretaría de Medio Ambiente y Recursos Naturales (SEMARNAT).

El PACMUN busca orientar las políticas públicas municipales en materia de mitigación y adaptación de los municipios ante los efectos del cambio climático. Adicionalmente, con su desarrollo se fomenta la creación de capacidades de los diversos actores de los municipios, se busca conocer el grado de vulnerabilidad local producto de cambios en el clima, así como encontrar soluciones innovadoras y efectivas a los problemas de gestión ambiental para reducir las emisiones de GEI.

A continuación se presenta el diagrama de flujo de elaboración del PACMUN:



Figura 2.1. Diagrama de flujo de proceso de elaboración del PACMUN

2.3.1. Beneficios de participar en el PACMUN

El municipio como participante del proyecto PACMUN, obtuvo la creación de capacidades sobre las causas del cambio climático, sus impactos en los diferentes sectores productivos que traen como consecuencia una repercusión en la calidad de vida de la población, comprendiendo que las decisiones en el nivel municipal pueden contribuir a la solución de este problema mundial.

A partir del análisis del presente documento, fue posible establecer medidas enfocadas a la reducción de emisiones de GEI, así como otras que pretenden la adaptación de la población a los efectos del cambio climático. Este conjunto de acciones, han traído consigo los siguientes beneficios al municipio:

- Contar con un diagnóstico general de las emisiones de GEI del municipio en diversos sectores, permitió la elaboración del inventario municipal de emisiones.
- Identificar los sectores a los que se deben enfocar las medidas de mitigación.
- Contar con un diagnóstico de la vulnerabilidad actual del municipio.
- Establecer de medidas de adaptación a los impactos del cambio climático.
- Identificar los posibles beneficios económicos, como resultado de la implementación de algunas medidas de mitigación.

Adicionalmente, por medio del proyecto PACMUN en México se podrán establecer relaciones estratégicas o alianzas entre los municipios participantes, organismos y asociaciones nacionales e internacionales, y gobiernos locales.

Es importante señalar que la metodología usada es la sugerida por ICLEI-Gobiernos Locales por la Sustentabilidad Oficina México, la cual fue sintetizada y adaptada a las características municipales a partir de documentos y experiencias de diversos organismos internacionales como el IPCC, ICLEI Canadá, y nacionales como los Planes Estatales de Acción Climática (PEACC), y Comunicaciones Nacionales, y un aporte importante derivado del PEACCMOR.

3. Marco Jurídico

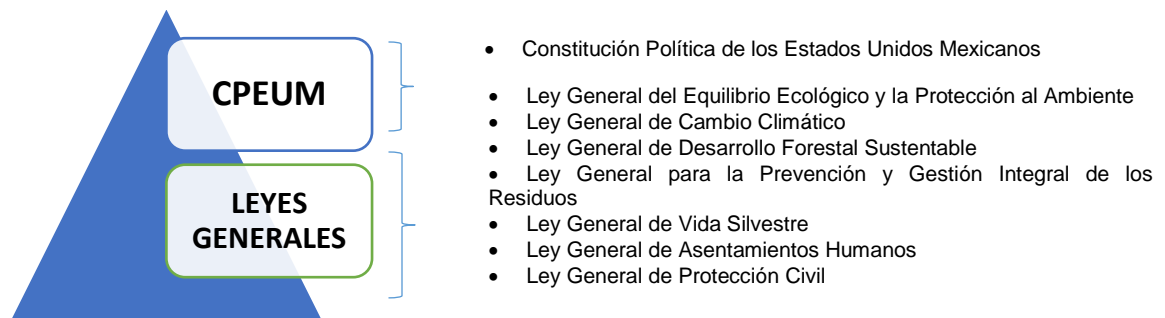
El marco jurídico en el que se fundamenta la elaboración e implementación del Plan de Acción Climática Municipal (PACMUN), se refiere al conjunto de disposiciones jurídicas que facultan a los municipios para que puedan realizar y/o regular diversas acciones debidamente fundamentadas que ayuden a combatir el cambio climático, constituyéndose así en un instrumento que determine objetivos de mitigación, y que a la vez permita la adaptación ante los efectos del cambio climático dentro del municipio.

Es así que el presente Plan de Acción Climática Municipal constituye el medio por el cual se pretende plasmar la política ambiental con el objetivo de reducir emisiones de gases de efecto invernadero, así como contribuir en la adaptación de la población a fin de hacerla menos vulnerable a los efectos del cambio climático.

3.1. Facultades municipales que le permiten implementar acciones en materia de cambio climático

La actuación municipal en materia de cambio climático encuentra su fundamento en ordenamientos jurídicos en los tres niveles de gobierno: Federal, Estatal y Municipal. De manera general estos cuerpos legales son:

a) Disposiciones de carácter Federal



- b) Disposiciones de carácter Estatal
 - Constitución Política del Estado
 - Ley Ambiental Estatal
 - Ley de Planeación para el Estado y Municipios
 - Ley Orgánica Municipal
 - Otras relacionadas con el tema

- c) Disposiciones de carácter Municipal
 - Reglamentos, bandos y/u ordenanzas ambientales

A continuación se señala el contenido de estas leyes que permiten que los municipios puedan llevar a cabo acciones en materia de cambio climático.

3.2 En el Ámbito Federal

Constitución Política de los Estados Unidos Mexicanos

La Constitución Política de los Estados Unidos Mexicanos (CPEUM)¹⁰, es el principal cuerpo legal de nuestro país. En él se reconocen los diversos derechos que tiene toda persona, y se establece la forma de organización y funcionamiento del mismo.

El marco legal ambiental, así como toda actuación en la materia, tiene fundamento justo en la CPEUM, siendo de primordial referencia el artículo 4 constitucional, el cual reconoce el derecho humano de todos a un medio ambiente sano para su desarrollo y bienestar, siendo obligación del Estado mexicano garantizar el goce de dicho derecho.

En este sentido, el artículo 1 de la CPEUM señala que todas las autoridades, en el ámbito de sus competencias, tienen la obligación de promover, respetar, proteger y garantizar los derechos humanos, de forma que los municipios también deben contribuir a promover, respetar, proteger y garantizar el derecho a un medio ambiente sano.

Con base en esta y otras disposiciones constitucionales, es que se fundamentan las actuaciones de los tres niveles de gobierno, así como una serie de leyes que constituyen el marco jurídico del tema ambiental.

El artículo 73, es otro de los artículos constitucionales base en materia de protección ambiental. En México la materia ambiental se aborda a través del principio de concurrencia establecido en la CPEUM, al señalar que:

"El Congreso tiene la facultad para expedir leyes que establezcan la concurrencia del gobierno federal, de los gobiernos de los estados y de los municipios, en el ámbito de sus respectivas competencias, en materia de protección al ambiente y de preservación y restauración del equilibrio ecológico".

Lo anterior significa que los tres niveles de gobierno (Federal, Estatal y Municipal) intervienen en la protección del medio ambiente en la medida que así lo determinen las diversas leyes generales, de modo que, dependiendo del sector ambiental a proteger (agua, suelo, biodiversidad, residuos, atmósfera, etc.) o del tipo de actividad a realizar (industrial, comercial, etc.), la competencia residirá en el ámbito federal, estatal o municipal, por lo que una misma actividad o sector puede verse regulado por normas procedentes de los tres niveles de gobierno.

Esta atribución con la que cuenta el Congreso de la Unión es la que ha dado origen a la expedición de las denominadas Leyes Generales o marco. En materia ambiental se tienen las siguientes leyes:



¹⁰ Publicada en el Diario Oficial de la Federación el 5 de febrero de 1917. Última reforma publicada el 8 de octubre de 2013.

Asimismo, existen otras leyes generales con incidencia en temas ambientales que también facultan a los municipios, tales como la Ley General de Asentamientos Humanos, la Ley General de Protección Civil y la Ley General de Pesca y Acuicultura Sustentable, aunque cabe señalar que estas se expiden con fundamento en el artículo 73 fracciones XXIX-C, XXIX-I, y XXIX-L, respectivamente¹¹.

Finalmente, se debe señalar que el artículo 115 constitucional, determina como base de la división territorial de los Estados al Municipio, por tanto es el nivel más cercano a la población. Adicionalmente señala las bases para su organización y funcionamiento, pero también establece temas de competencia municipal, algunos de los cuales se encuentran vinculadas directamente con la atención de temas ambientales prioritarios, que a su vez se encuentran ligados al tema de cambio climático, tal y como lo son los temas de residuos sólidos o las aguas residuales.

Expresamente el artículo 115 en su base tercera, determina que:

“Los Municipios tendrán a su cargo las funciones y servicios públicos siguientes:

- a) Agua potable, drenaje, alcantarillado, tratamiento y disposición de sus aguas residuales.
- b) Alumbrado público.
- c) Limpia, recolección, traslado, tratamiento y disposición final de residuos.
- (...)
- g) Calles, parques y jardines y su equipamiento”.

Asimismo, la base V del mismo artículo 115 establece que corresponde a los municipios:

“(...)

- Formular, aprobar y administrar la zonificación y planes de desarrollo urbano municipal.
- Participar en la creación y administración de sus reservas territoriales.
- Participar en la formulación de planes de desarrollo regional.
- Autorizar, controlar y vigilar la utilización del suelo.
- Intervenir en la regularización de la tenencia de la tierra urbana.
- Otorgar licencias y permisos para construcciones.
- Participar en la creación y administración de zonas de reservas ecológicas y en la elaboración y aplicación de programas de ordenamiento en esta materia.

• Intervenir en la formulación y aplicación de programas de transporte público de pasajeros cuando aquellos afecten su ámbito territorial. (...)”

Como se puede observar, el municipio en términos de la CPEUM, tiene a su cargo una serie de servicios y funciones que sin lugar a dudas se encuentran ligados con el tema ambiental, por lo que su correcto ejercicio permitirá contribuir en la protección ambiental del territorio municipal, pero también en la reducción de gases de efecto invernadero, así como en una mejor condición de la población para no verse afectados por los efectos del cambio climático. Estas funciones se ven fortalecidas con el resto de atribuciones que le otorgan otras leyes a los municipios.

Ley General del Equilibrio Ecológico y la Protección al Ambiente

Es una ley¹² (LGEEPA) cuyo objetivo consiste en sentar las bases, para entre otras cuestiones, garantizar el derecho de toda persona a vivir en un medio ambiente adecuado para su desarrollo, salud y bienestar; la preservación, la restauración y el mejoramiento del ambiente; así como para el ejercicio de las atribuciones que en materia ambiental corresponde a la Federación, los Estados, el Distrito Federal y los Municipios, bajo el principio de concurrencia previsto en el artículo 73 fracción XXIX-G de la Constitución.

En este tenor, es el artículo 8 de la LGEEPA el que establece cuáles son las atribuciones de los municipios. Entre ellas destacan las siguientes:

- La formulación, conducción y evaluación de la política ambiental municipal.
- La aplicación de los instrumentos de política ambiental previstos en las leyes locales en la materia y la preservación y restauración del equilibrio ecológico y la protección al ambiente en bienes y zonas de jurisdicción municipal, en las materias que no estén expresamente atribuidas a la Federación o a los Estados.
- La aplicación de las disposiciones jurídicas en materia de prevención y control de la contaminación atmosférica generada por fuentes fijas que funcionen como establecimientos mercantiles o de servicios, así como de emisiones de contaminantes a la atmósfera provenientes de fuentes móviles que no sean consideradas de jurisdicción federal, con la participación que de acuerdo con la legislación estatal corresponda al gobierno del estado.
- La aplicación de las disposiciones jurídicas relativas a la prevención y control de los efectos sobre el ambiente ocasionados por la generación, transporte, almacenamiento, manejo, tratamiento y disposición final de los residuos sólidos e industriales que no estén considerados como peligrosos.

¹¹ Las referidas fracciones establecen como atribución del Congreso de la Unión expedir las leyes que establezcan la concurrencia del Gobierno Federal, de los Estados y de los Municipios, en el ámbito de sus respectivas competencias, en materia de asentamientos humanos, protección civil, así como de pesca y acuicultura.

¹² Publicada en el Diario Oficial de la Federación el 28 de enero de 1988. Última reforma el 11 de noviembre de 2013.

- La creación y administración de zonas de preservación ecológica de los centros de población, parques urbanos, jardines públicos y demás áreas análogas previstas por la legislación local.
- La aplicación de las disposiciones jurídicas en materia de prevención y control de la contaminación de las aguas que se descarguen en los sistemas de drenaje y alcantarillado de los centros de población, así como de las aguas nacionales que tengan asignadas, con la participación que conforme a la legislación local en la materia corresponda a los gobiernos de los estados.
- La participación en emergencias y contingencias ambientales conforme a las políticas y programas de protección civil que al efecto se establezcan.

La vigilancia del cumplimiento de las normas oficiales mexicanas expedidas por la Federación, en las materias y supuestos a que se refieren a determinadas materias¹³.

- La formulación, ejecución y evaluación del programa municipal de protección al ambiente

Cabe adicionar que la LGEEPA establece en su artículo 23 fracción X que las diversas autoridades, entre ellas las municipales, en la esfera de su competencia, deberán de evitar los asentamientos humanos en zonas donde las poblaciones se expongan al riesgo de desastres por impactos adversos del cambio climático.

De esta forma, como se puede observar, la LGEEPA faculta a los municipios a actuar en temas directamente relacionados con el cambio climático, lo que da pauta a que a través del ejercicio de estas atribuciones, vinculadas a las que ya específicamente les otorga la Ley General de Cambio Climático, estos puedan actuar en la materia.

Ley General de Cambio Climático

La Ley General de Cambio Climático (LGCC) que fue publicada en el DOF el 6 de junio de 2012 tiene diversos objetivos, entre los cuales se encuentran garantizar el derecho a un medio ambiente sano, así como establecer la concurrencia de facultades de la federación, las entidades federativas y los municipios en la elaboración y aplicación de políticas públicas para la adaptación al cambio climático y la mitigación de emisiones de gases y compuestos de efecto invernadero.

El artículo 9 de la LGCC es el que determina las competencias municipales para el tema de cambio climático, correspondiéndole:

- Formular, conducir y evaluar la política municipal en materia de cambio climático en concordancia con la política nacional y estatal.
 - Formular e instrumentar políticas y acciones para enfrentar al cambio climático en congruencia con el Plan Nacional de Desarrollo, la Estrategia Nacional, el Programa, el Programa Estatal en Materia de Cambio Climático y con las leyes aplicables, en las siguientes materias:
 - a. Prestación del servicio de agua potable y saneamiento.
 - b. Ordenamiento ecológico local y desarrollo urbano.
 - c. Recursos naturales y protección al ambiente de su competencia.
 - d. Protección civil.
 - e. Manejo de residuos sólidos municipales.
 - f. Transporte público de pasajeros eficiente y sustentable en su ámbito jurisdiccional.
 - Fomentar la investigación científica y tecnológica, el desarrollo, transferencia y despliegue de tecnologías, equipos y procesos para la mitigación y adaptación al cambio climático.
 - Desarrollar estrategias, programas y proyectos integrales de mitigación al cambio climático para impulsar el transporte eficiente y sustentable, público y privado.
 - Realizar campañas de educación e información, en coordinación con el gobierno estatal y federal, para sensibilizar a la población sobre los efectos adversos del cambio climático.
 - Promover el fortalecimiento de capacidades institucionales y sectoriales para la mitigación y adaptación.
 - Participar en el diseño y aplicación de incentivos que promuevan acciones para el cumplimiento del objeto de la ley.
 - Coadyuvar con las autoridades federales y estatales en la instrumentación de la Estrategia Nacional y el Programa Estatal de Acciones ante el Cambio Climático de Morelos.
 - Gestionar y administrar recursos para ejecutar acciones de adaptación y mitigación ante el cambio climático.
 - Elaborar e integrar, en colaboración con el Instituto Nacional de Cambio Climático (INECC), la información de las categorías de fuentes emisoras que se originan en su territorio, para su incorporación al Inventario Nacional de Emisiones, conforme a los criterios e indicadores elaborados por la federación en la materia.
- Adicionalmente, el artículo 28 establece que los municipios, en el ámbito de sus competencias, deberán ejecutar acciones para la adaptación en la elaboración de sus programas en las materias de:
- Gestión integral del riesgo
 - Recursos hídricos

¹³ En materias de contaminación atmosférica, residuos, ruido, vibraciones, energía térmica, radiaciones electromagnéticas y lumínica y olores y aguas residuales.

- Agricultura, ganadería, silvicultura, pesca y acuicultura
- Ecosistemas y biodiversidad
- Energía, industrias y servicios
- Ordenamiento Ecológico del Territorio, asentamientos humanos y desarrollo urbano
- Salubridad general e infraestructura de salud pública.

Por su parte, en el artículo 30 señala que en el ámbito de sus competencias, los municipios, implementarán acciones para la adaptación consistentes entre otras en:

- Elaboración y publicación del Atlas de Riesgo
- Elaboración de planes de desarrollo urbano, reglamentos de construcción y de ordenamiento territorial considerando el Atlas de Riesgo
- Establecer planes de protección y contingencia ambientales
- Elaborar e implementar programas de fortalecimiento de capacidades que incluyan medidas que promuevan la capacitación, educación, acceso a la información y comunicación a la población.
- La producción bajo condiciones de prácticas de agricultura sustentable y prácticas sustentables de ganadería, silvicultura, pesca y acuicultura.
- Impulsar la adopción de prácticas sustentables de manejo agropecuario forestal, de recursos pesqueros y acuícolas.

Adicionalmente, por lo que es de importancia para los Municipios en el tema de adaptación, destaca el contenido del artículo transitorio tercero, el cual establece las siguientes metas aspiracionales:

1. Todos los municipios deberán establecer un Programa a fin de que antes de que finalice el año 2013 se integren y publiquen sus correspondientes atlas locales de riesgo de los asentamientos humanos más vulnerables ante el cambio climático.

2. Para aquellos municipios más vulnerables¹² al cambio climático deberán contar con un programa de desarrollo urbano que considere los efectos del cambio climático.

Por lo que respecta al tema de mitigación, el artículo 34 establece que los municipios, en el ámbito de su competencia, promoverán el diseño y elaboración de políticas y acciones de mitigación, considerando lo siguiente:

- Fomento de prácticas de eficiencia energética
- Expedir disposiciones jurídicas y elaborar políticas para la construcción de edificaciones sustentables
- Promover la inversión en la construcción de ciclovías o infraestructura de transporte no motorizado
- Diseño de programas de movilidad sustentable
- Fortalecer el combate de incendios forestales y promover e incentivar la reducción gradual de caña de azúcar y de prácticas de roza, tumba y quema.
- Desarrollar acciones y promover el desarrollo y la instalación de infraestructura para minimizar y valorizar los residuos.

Otras Leyes ambientales

Como ya se mencionó el artículo 73 fracción XXIX-G, establece que a través de la concurrencia ambiental, los tres niveles de gobierno pueden incidir en temas protección ambiental. Es así que además de la LGEEPA y la LGCC, existen otras leyes que facultan a los municipios a actuar en temas o sectores ambientales específicos, estas son:

- Ley General de Prevención y Gestión Integral de los Residuos
- Ley General de Vida Silvestre
- Ley General de Desarrollo Forestal Sustentable

Estas leyes tienen entre sus objetivos contribuir a garantizar el derecho a un medio ambiente sano, pero también propiciar el desarrollo sustentable de nuestro país a través de la participación de los tres niveles de gobierno.

En este sentido se tiene lo siguiente, en cuanto a las atribuciones generales de los municipios en su relación con la vinculación al tema del cambio climático:

Leyes Generales	
Ley General para la Prevención y Gestión Integral de los Residuos (LGPGIR) ¹⁵	En su artículo 10 establece que los municipios tienen a su cargo las funciones de manejo integral de residuos sólidos urbanos, que consisten en la recolección, traslado, tratamiento, y su disposición final. Cabe señalar que los lineamientos básicos para que ejerzan sus atribuciones en la materia se encuentran contenido en el Título Sexto de la Ley. Adicionalmente, los municipios deberán considerar lo que cada Ley estatal en la materia establezca.

¹⁴ La Estrategia Nacional de Cambio Climático señala que los resultados muestran que de los 2,456 municipios del país, existen 1,385 clasificados en la categoría de alto riesgo de desastre, es decir aquellos que tienen alta vulnerabilidad y alto riesgo de ocurrencia de eventos climáticos.

¹⁵ Publicada en el Diario Oficial de la Federación el 8 de octubre de 2003. Última reforma publicada el 5 de noviembre de 2013.

Ley General de Vida Silvestre (LGVS) ¹⁶	Las atribuciones que corresponden en la materia a los municipios son mínimas, de hecho las tendrán en tanto las leyes estatales así lo establezcan. En este sentido, el artículo 15 señala que los municipios ejercerán las atribuciones que les otorguen las leyes estatales en el ámbito de sus competencias, así como aquellas que les sean transferidas por las Entidades Federativas, mediante acuerdos o convenios de coordinación, o bien con la Federación, en términos del artículo 11, el cual determina que la Federación, podrá suscribir convenios o acuerdos de coordinación, con el objeto de que los gobiernos del Distrito Federal o de los Estados, con la participación, en su caso, de sus Municipios, asuman únicamente las facultades expresamente señaladas en dicho artículo. De modo que para conocer las facultades municipales en materia de vida silvestre habrá que analizar la ley estatal correspondiente y, en su caso, los convenios de coordinación.
Ley General de Desarrollo Forestal Sustentable ¹⁷	Es el artículo 15 el que establece qué corresponde a los municipios, sin embargo, si las atribuciones en la materia se comparan con las que se otorgan a la federación y los estados, se podrá observar que las que tienen los municipios son las mínimas. La mayoría de ellas se encuentran encaminadas a apoyar a la federación.

Adicionalmente, pero expedidas con fundamento en el artículo 73 fracciones C, I, L, existen otras leyes que inciden en el tema ambiental y de cambio climático, tal y como:

- Ley General de Pesca y Acuicultura Sustentable
- Ley General de Asentamientos Humanos
- Ley General de Protección Civil

Estas leyes señalan para los municipios, lo siguiente:

Leyes Generales	
Ley General de Pesca y Acuicultura Sustentable ¹⁸	En su artículo 14 establece las facultades, municipales, entre las cuales se encuentran: <ul style="list-style-type: none"> • Promover mecanismos de participación pública en el manejo y conservación de los recursos pesqueros y acuícolas. • Proponer a través del Consejo Estatal de Pesca y Acuicultura, métodos y medidas para la conservación de los recursos pesqueros y la repoblación de las áreas de pesca; • Participar en la formulación de los programas de ordenamiento pesquero y acuícola; • Promover y fomentar la actividad acuícola, en armonía con la preservación del ambiente y la conservación de la biodiversidad.
Ley General de Asentamientos Humanos ¹⁹	Su objeto consiste en la ordenación y regulación de los asentamientos humanos en el territorio nacional. Por lo que respecta a las atribuciones municipales destacan: <ul style="list-style-type: none"> • Formular, aprobar, administrar y vigilar los planes o programas municipales de desarrollo urbano, de centros de población. • Administrar la zonificación prevista en los planes o programas municipales de desarrollo urbano. • Promover y realizar acciones e inversiones para la conservación, mejoramiento y crecimiento de los centros de población.

¹⁶ Publicada en el Diario Oficial de la Federación el 3 de julio de 2000. Última reforma publicada el 5 de noviembre de 2013.

¹⁷ Publicada en el Diario Oficial de la Federación el 25 de febrero de 2003. Última reforma publicada el 7 de junio de 2013.

¹⁸ Publicada en el Diario Oficial de la Federación el 24 de julio de 2007. Última reforma publicada el 7 de junio de 2012.

¹⁹ Publicada en el Diario Oficial de la Federación el 21 de julio de 1993. Última reforma publicada el 9 de abril de 2012.

<p>Ley General de Protección Civil²⁰</p>	<p>A diferencia del resto de leyes generales, esta no determina en algún artículo en específico las atribuciones de los municipios, pero sí encontramos a lo largo de su articulado diversas disposiciones de las que se desprende atribuciones para los municipios, tales como:</p> <ul style="list-style-type: none"> • Elaboración de programas de protección civil (artículo 37). • Fomento a la cultura y la participación en materia de protección civil (artículo 41). • Establecimiento de Unidades de Protección Civil (artículo 75). • Elaboración de Atlas Municipales de Riesgo (artículo 83 y 86). • Reubicación de Asentamientos Humanos (artículo 87)
---	---

Como se puede observar, ambos sectores, el de desarrollo urbano, así como el de protección civil, son indispensables en el tema de la lucha contra los efectos de cambio climático, en particular por el tema de vulnerabilidad y adaptación, de ahí su importancia.

3.3 En el Ámbito Estatal

Como bien se refirió en el apartado anterior, la distribución de competencias en materia ambiental sigue el principio de concurrencia ambiental, es por ello que se debe revisar lo que establece en cada caso la legislación ambiental estatal, a fin de conocer más a fondo las atribuciones con las que cuentan los Municipios en el Estado de Morelos.

A continuación haremos referencia a aquellas disposiciones estatales que concretamente facultan a los Estados a actuar en materia ambiental y de cambio climático.

Constitución Política del Estado Libre y Soberano de Morelos²¹

En el Estado de Morelos el principal ordenamiento lo constituye la Constitución Política del Estado Libre y Soberano de Morelos. Por lo que respecta al tema ambiental, ésta señala la siguiente.

La Constitución del Estado contiene en el Título Cuarto, Capítulo VII denominado: De la Protección del Ambiente y del Equilibrio Ecológico, el artículo 85 E que establece: El Ejecutivo del Estado garantizará que el desarrollo en la entidad sea integral y sustentable, para este efecto, también garantizará la conservación del patrimonio natural del estado, la protección del ambiente y la preservación y restauración del equilibrio ecológico a que tienen derecho los habitantes del Estado.

El artículo 40 que establece las facultades del Congreso, comprende en su fracción L, la de expedir leyes en el ámbito de su competencia, en materia de protección al ambiente y de preservación y restauración del equilibrio ecológico; así como de protección civil, previendo la concurrencia y coordinación de los Municipios con el Gobierno del Estado y la Federación, por lo que hay que acudir a la ley de la materia para conocer más sobre las atribuciones municipales en la materia.

El artículo 70 por su parte determina entre las facultades del Gobernador del Estado la de conducir las acciones que conforme a la Ley y en concurrencia con los Municipios y el Gobierno Federal, deban realizarse en materia de protección del ambiente y de preservación y restauración del equilibrio ecológico.

Por lo que respecta a los municipios, el artículo 110 establece que de conformidad a lo dispuesto en el artículo 115 de la CPEUM, el Estado de Morelos adopta como base de su división territorial y de su organización política, jurídica, hacendaria y administrativa al Municipio libre.

En relación con las funciones que les corresponden a los municipios, es el artículo 114 bis el que establece que les corresponde, entre otros, las siguientes funciones y servicios públicos relacionados con el tema ambiental:

- Agua potable, drenaje, alcantarillado, tratamiento y disposición de sus aguas residuales.
- Alumbrado público.
- Limpia, recolección, traslado, tratamiento y disposición final de residuos.
- Calles, parques y jardines y su equipamiento.

Como se puede observar, estas mismas funciones son las que ya la CPEUM establece como de competencia municipal, y son las que se encuentran vinculadas al tema ambiental.

En materia de uso de suelo, el artículo 116 de la Constitución del Estado señala que corresponde a éstos:

- Formular, aprobar y administrar la zonificación y planes de desarrollo municipal.
- Participar en la creación y administración de sus reservas territoriales.
- Participar en la formulación de los planes de desarrollo regional.

²⁰ Publicada en el Diario Oficial de la Federación el 6 de junio de 2012.

²¹ Publicada en el Periódico Oficial del Estado de Morelos el 16 de noviembre de 1930. Última reforma publicada el 11 de agosto de 2003

- Autorizar, controlar y vigilar la utilización del suelo, en el ámbito de su competencia, en sus jurisdicciones territoriales.
- Intervenir en la regularización de la tenencia de la tierra urbana.
- Participar en la creación y administración de zonas de reservas ecológicas y en la elaboración y aplicación de programas de ordenamiento en esta materia.
- Intervenir en la formulación y aplicación de programas de transporte público de pasajeros cuando aquellos afecten su ámbito municipal.

Leyes Locales

Entre las leyes estatales de interés se encuentran la Ley Orgánica Municipal y la Ley Equilibrio Ecológico y la Protección al Ambiente del Estado de Morelos.

La Ley Orgánica Municipal²² determina la forma de integración, organización del territorio, población, gobierno y administración pública de los Municipios del Estado. Por lo que es de interés al presente documento, esta ley determina en su artículo 38 que los Ayuntamientos tienen a su cargo el gobierno de sus respectivos municipios. Adicionalmente señala que los Municipios organizarán y reglamentarán la administración, funcionamiento, conservación y explotación de sus servicios públicos, tales como:

- Agua potable, drenaje, alcantarillado, tratamiento y disposición de sus aguas residuales
- Alumbrado público
- Limpia, recolección, traslado, tratamiento y disposición final de residuos
- Calles, parques, jardines y áreas recreativas y su equipamiento

Como se puede observar, estas facultades son las que ya reconocen tanto la Constitución Federal, como la Constitución Estatal, así como otras leyes, como de competencia municipal.

La Ley del Equilibrio Ecológico y la Protección al Ambiente del Estado de Morelos (LPAEM)²³

Regula el tema ambiental en Morelos, establece en artículo 5 que el Gobierno Estatal y los Municipales ejercerán sus atribuciones en materia de aprovechamiento de los recursos naturales, de la preservación y restauración del equilibrio ecológico y la protección al ambiente, de conformidad con los artículos 25 párrafo sexto y 124 de la CPEUM y a la distribución de competencias previstas en la LGEEPA, la propia LPAEM y en otros ordenamientos legales sobre la materia.

En el tema del derecho a un medio ambiente sano y la obligación de las autoridades de garantizar dicho derecho, el mismo es considerado como un principio de política ambiental, como también lo es el hecho de que las diversas autoridades en los diferentes niveles de gobierno: federal, estatal y municipal, en forma conjunta con los particulares y con la sociedad organizada deben asumir la responsabilidad de la preservación y restauración del equilibrio ecológico y de la protección al ambiente.

Por lo que hace a las atribuciones de los municipios, es el artículo 8, el que las establece, encontrándose entre ellas, las siguientes:

- La formulación, conducción y evaluación de la política ambiental municipal.
- La preservación y restauración del equilibrio ecológico y la protección al ambiente en bienes y zonas de jurisdicción municipal.
- La autorización y regulación del funcionamiento de los sistemas de recolección, transporte, almacenamiento, manejo, reuso, tratamiento y disposición final de los residuos sólidos municipales.
- La aplicación de las disposiciones jurídicas en materia de prevención y control de la contaminación atmosférica generada por fuentes fijas que funcionen como establecimientos mercantiles o de servicios, de fuentes móviles que no sean consideradas de jurisdicción federal o de fuentes naturales y quemas.
- La prevención y control de la contaminación de las aguas federales que se tengan asignadas o concesionadas para la prestación de servicios públicos y de las que se descarguen en los sistemas de drenaje y alcantarillado de los centros de población.
- La implantación y operación de sistemas municipales de tratamiento de aguas residuales de conformidad con las Normas Oficiales Mexicanas.
- La formulación, aprobación, expedición, evaluación y modificación de los Programas de Ordenamiento Ecológico, así como el control y la vigilancia del uso y cambio de suelo establecidos en dichos programas.
- La creación y administración de zonas de preservación ecológica de los centros de población, parques urbanos, jardines públicos y demás áreas análogas descritas en la LGEEPA.
- La participación en emergencias y contingencias ambientales conforme a las políticas y programas de protección civil.
- La promoción de la participación de la sociedad en materia ambiental.
- La formulación y conducción de la política municipal de información y difusión en materia ambiental.

²² Publicada en el Periódico Oficial del Estado el 13 de agosto de 2013.

²³ Publicada en el Periódico Oficial del Estado el 22 de diciembre de 1999. Última reforma publicada el 21 de agosto del 2013.

Adicionalmente, se determina en el artículo 13 la Ley que, cada ayuntamiento aprobará los principios, medios y fines de su política ambiental municipal que serán plasmados en sus respectivas disposiciones reglamentarias. Por otro lado, se establece que las medidas de protección del equilibrio ecológico y del ambiente que se instauren deben tener un componente de educación y de información a fin de que puedan ser utilizadas por la población y comunidad estudiantil (artículo 34).

En materia de asentamientos humanos establece criterios que deben observar tanto el propio Estado, como los diversos municipios de éste (artículo 36). Entre ellos se encuentran:

- El deber privilegiar el establecimiento de sistemas de transporte colectivo y otros medios de alta eficiencia energética y ambiental.

- En las construcciones habitacionales se deberá fomentar la incorporación de innovaciones tecnológicas ambientales tales como el uso de la energía solar, la utilización de letrinas o baños secos, la recuperación de agua de lluvia, así mismo, emplear para la construcción materiales apropiados a las condiciones regionales.

En materia de contaminación a la atmósfera, determina las fuentes fijas específicamente de competencia municipal (artículo 122), ellas son:

- Los hornos o mecanismos de incineración de residuos sólidos, siempre que por su naturaleza no corresponda su regulación a la Federación.

- Los hornos crematorios en los panteones o servicios funerarios y las instalaciones de los mismos.

- Las emisiones que se verifiquen por los trabajos de pavimentación de calles o en la realización de obras públicas o privadas de competencia municipal.

- Los restaurantes, panaderías, tortillerías, molinos de nixtamal y en general, toda clase de establecimientos que expendan, comercialicen, procesen o produzcan de cualquier manera, al mayoreo o menudeo, alimentos o bebidas al público, directa o indirectamente.

- Los hornos de producción de ladrillos, tabiques o similares y aquellos en los que se produzca cerámica de cualquier tipo.

- Los criaderos de todo tipo.

- Los talleres mecánicos automotrices, de hojalatería y pintura, vulcanizadoras y demás similares o conexos.

- Los fuegos artificiales en fiestas y celebraciones públicas, autorizadas por el municipio correspondiente.

- Los espectáculos públicos culturales, artísticos o deportivos de cualquier clase.

- Las instalaciones y establecimientos de cualquier clase en ferias populares.

- Las demás fuentes fijas que funcionen como establecimientos comerciales o de servicios al público, en los que se emitan olores, gases o partículas sólidas o líquidas a la atmósfera.

Estas son las fuentes sobre las que los municipios pueden actuar en materia de emisiones a la atmósfera.

Finalmente, en su artículo 129 reitera que corresponde a los municipios el control de la calidad de las descargas de aguas residuales a los sistemas de drenaje y alcantarillado; mientras que por lo que respecta al tema de contaminación del suelo, en su artículo 145 establece que, los municipios regularán diversos aspectos relacionados con el tema de residuos sólidos urbanos, tal y como la identificación de alternativas de reutilización y disposición final de residuos sólidos municipales incluyendo la elaboración de inventarios de los mismos y sus fuentes generadoras. Así también, el artículo 146 establece que las autoridades municipales promoverán programas de reuso y reciclaje de los residuos generados por su propia actividad, en todas las oficinas públicas de los órganos de gobierno municipales.

Lo anterior da las bases para que los municipios actúen dentro de sus competencias en diversos sectores ambientales que inciden en la generación de gases de efecto invernadero y por ende en el cambio climático.

Otra de las leyes estatales que incide en los municipios y el cambio climático, lo es la Ley de Asentamientos Humanos y Desarrollo Urbano²⁴, misma que en su artículo 7 señala que entre otras, corresponde a los municipios:

- Formular, revisar, aprobar, administrar y ejecutar los programas municipales de desarrollo urbano y los que de éstos se deriven, su zonificación correspondiente.

- Promover y realizar acciones e inversiones que tiendan a conservar, mejorar y regular el crecimiento de los centros de población.

- Proponer las acciones para determinar los usos, destinos, reservas y provisiones del suelo, dentro de su jurisdicción municipal, a través de los programas de desarrollo urbano.

Por lo que hace al tema de agua, se debe observar lo establecido en la Ley Estatal de Agua Potable²⁵ la cual en su artículo 4 determina como una de sus atribuciones, planear y programar en el ámbito de la jurisdicción respectiva, así como estudiar, proyectar, presupuestar, construir, rehabilitar, ampliar, operar, administrar y mejorar tanto los sistemas de captación y conservación de agua, potable, conducción, almacenamiento y distribución de agua potable, como los sistemas de saneamiento, incluyendo el alcantarillado, tratamiento de aguas residuales, reuso de las mismas y manejo de lodos.

²⁴ Publicado en el Periódico Oficial del Estado el 23 de agosto del año 2000.

²⁵ Publicada en el Periódico Oficial del Estado el 26 de julio de 1995.

En este mismo sentido, el artículo 8 señala que las autoridades municipales promoverán el establecimiento de sistemas de agua potable y, en su caso, de tratamiento de aguas residuales y manejo de lodos, así como el fomento de sistemas alternos que sustituyan al alcantarillado sanitario, cuando éste no pueda construirse o no resulte rentable, y la realización de las acciones necesarias para conseguir y mantener un adecuado nivel de calidad de aguas.

En materia de desarrollo rural, la Ley de Desarrollo Rural Sustentable del Estado²⁶ indica en su artículo 72 que los gobiernos Federal, Estatal y Municipales, cuando así lo convengan con los productores, fomentarán el uso más pertinente de la tierra, con base en sus características y potencial productivo, así como las técnicas más adecuadas para la conservación y mejoramiento de las tierras, las cuencas y de las microcuencas. Asimismo, el artículo 81 establece que los gobiernos Estatal y Municipal, fomentarán el uso racional de los recursos naturales, privilegiando aquellos procesos y acciones que conserven o mejoren el ambiente, y desalentando todos aquellos que generen repercusión negativa y daños ecológicos.

Ley de Desarrollo Forestal Sustentable del Estado de Morelos²⁷

Fija que entre las atribuciones municipales se encuentran expedir las autorizaciones de licencias o permisos de uso del suelo, fusiones, divisiones, modificaciones, fraccionamiento de terrenos, régimen en condominio y conjuntos urbanos; promover la difusión de la cultura forestal en materia de prevención, combate y control de eventualidades en dicha materia; y, regular y controlar las reservas, usos y destinos de áreas y predios en los centros de población, así como vigilar que no se lleven a cabo acciones de urbanización que no estén previstas en los programas de desarrollo urbano legalmente aprobados o que contravengan las disposiciones de la presente Ley.

Por su parte el artículo 82 establece que los municipios deberán integrar, operar y mantener durante la época de estiaje, brigadas para el combate y control de incendios, así como la integración de grupos comunitarios voluntarios para la prevención, combate y control de los mismos; mientras que el artículo 99 contempla que los municipios, en el ámbito de su competencia, promoverán programas tendientes a la forestación y reforestación de los terrenos idóneos en el Estado y municipios, así como realizar actividades de monitoreo y evaluación a las forestaciones y reforestaciones.

Ley General de Protección Civil para el Estado²⁸

Señala que entre la obligación del Estado y Ayuntamientos, para reducir los riesgos sobre los agentes afectables y llevar a cabo acciones necesarias para la identificación y el reconocimiento de la vulnerabilidad de las zonas bajo su jurisdicción.

El artículo 13 contempla las atribuciones municipales en el tema, entre las cuales se encuentran:

- Promover la capacitación de los habitantes del municipio en materia de protección civil
- Realizar las acciones tendientes a proteger a las personas y a la sociedad en caso de grave riesgo provocado por agentes naturales o humanos.

Destaca, que el artículo 22 en su párrafo cuarto establece que la primera instancia de prevención y actuación especializada, corresponde a la autoridad municipal que conozca de la situación de emergencia, de ahí la importancia de que los municipios se encuentren preparados a fin de afrontar situaciones de emergencia.

Entre las obligaciones que impone la Ley a los municipios se encuentra establecer su Programa Municipal de Protección Civil, y como parte del mismo los Ayuntamientos deberán elaborar los atlas municipales de riesgo.

Por último, en su artículo 74 establece que los planes y acciones en materia de protección civil deberán priorizar la preservación, restauración y mejoramiento del ambiente.

3.4 Alineación con los instrumentos de Planeación Nacional y Estatal

El PACMUN será congruente con los mecanismos de Planeación del Desarrollo Municipal, Estatal y Nacional existentes e integrará a los mecanismos que actualmente operan, como son las políticas públicas, programas, proyectos y actividades relacionadas que se indican a continuación:

Plan Nacional de Desarrollo

Como ya se señaló, en términos de la CPEUM, es deber del Estado propiciar y planear un desarrollo sustentable. Es justo la Ley de Planeación la que establece entre otras cuestiones las bases y los principios que regirán la Planeación Nacional del Desarrollo.

En términos de esta Ley la Planeación Nacional de Desarrollo, consiste la ordenación racional y sistemática de acciones que, con base en el ejercicio de las atribuciones del Ejecutivo Federal en las diversas materias, incluida la de protección al ambiente y aprovechamiento racional de los recursos naturales, tiene como propósito la transformación de la realidad del país.

Con fundamento en esta Ley se emite el Plan Nacional de Desarrollo (PND), el cual se debe emitir dentro de los primeros seis meses de cada período constitucional presidencial.

²⁶ Publicada en el Periódico Oficial del Estado el 4 de marzo del 2009.

²⁷ Publicada en el Periódico Oficial del Estado el 5 de diciembre del 2012.

²⁸ Publicada en el Periódico Oficial del Estado del 25 de agosto del 2010

El actual PND fue publicado el 20 de mayo de 2013. Este instrumento se estructura en cinco metas:

- 1) Un México en Paz.
- 2) México Incluyente.
- 3) Un México con Educación de Calidad.
- 4) Un México Próspero.
- 5) Un México con Responsabilidad Global.

Para alcanzar las referidas metas, se establecieron tres Estrategias Transversales:

- 1) Democratizar la Productividad.
- 2) Gobierno Cercano y Moderno.
- 3) Perspectiva de Género.

El tema ambiental fue incorporado en diversas de las metas. Sin embargo, en materia de cambio climático el PND fija una Estrategia concreta en la meta 4, objetivo 4.4. Impulsar y orientar un crecimiento verde incluyente y facilitador que preserve nuestro patrimonio natural al mismo tiempo que genere riqueza, competitividad y empleo. La estrategia corresponde al numeral 4.4.3, y consiste en fortalecer la política nacional de cambio climático y cuidado al medio ambiente para transitar hacia una economía competitiva, sustentable, resiliente y de bajo carbono.

Esta estrategia fija once líneas de acción en materia de cambio climático, estas son:

- | |
|---|
| <ul style="list-style-type: none"> • Ampliar la cobertura de infraestructura y programas ambientales que protejan la salud pública y garanticen la conservación de los ecosistemas y recursos naturales. |
| <ul style="list-style-type: none"> • Desarrollar las instituciones e instrumentos de política del Sistema Nacional de Cambio Climático. |
| <ul style="list-style-type: none"> • Acelerar el tránsito hacia un desarrollo bajo en carbono en los sectores productivos primarios, industriales y de la construcción, así como en los servicios urbanos, turísticos y de transporte. |
| <ul style="list-style-type: none"> • Promover el uso de sistemas y tecnologías avanzados, de alta eficiencia energética y de baja o nula generación de contaminantes o compuestos de efecto invernadero. |
| <ul style="list-style-type: none"> • Impulsar y fortalecer la cooperación regional e internacional en materia de cambio climático, biodiversidad y medio ambiente. |
| <ul style="list-style-type: none"> • Lograr un manejo integral de residuos sólidos, de manejo especial y peligroso, que incluya el aprovechamiento de los materiales que resulten y minimice los riesgos a la población y al medio ambiente. |
| <ul style="list-style-type: none"> • Realizar investigación científica y tecnológica, generar información y desarrollar sistemas de información para diseñar políticas ambientales y de mitigación y adaptación al cambio climático. |
| <ul style="list-style-type: none"> • Lograr el ordenamiento ecológico del territorio en las regiones y circunscripciones políticas prioritarias y estratégicas, en especial en las zonas de mayor vulnerabilidad climática. |
| <ul style="list-style-type: none"> • Continuar con la incorporación de criterios de sustentabilidad y educación ambiental en el Sistema Educativo Nacional, y fortalecer la formación ambiental en sectores estratégicos |
| <ul style="list-style-type: none"> • Contribuir a mejorar la calidad del aire y reducir emisiones de compuestos de efecto invernadero mediante combustibles más eficientes, programas de movilidad sustentable y la eliminación de los apoyos ineficientes a los usuarios de los combustibles fósiles. |
| <ul style="list-style-type: none"> • Lograr un mejor monitoreo de la calidad del aire mediante una mayor calidad de los sistemas de monitoreo existentes y una mejor cobertura de ciudades. |

Como se puede observar la mayoría de las líneas de acción corresponden a temas de competencia federal, y únicamente algunas de ellas conllevan, inciden y/o permiten la participación de los municipios.

Por lo que hace al presente programa, el mismo no se contrapone a los objetivos del PND en materia de cambio climático.

Estrategia Nacional de Cambio Climático

Además de lo anterior, es importante mencionar que la LGCC contempla diversos instrumentos para el logro de sus objetivos. El artículo 58 señala que estos son:



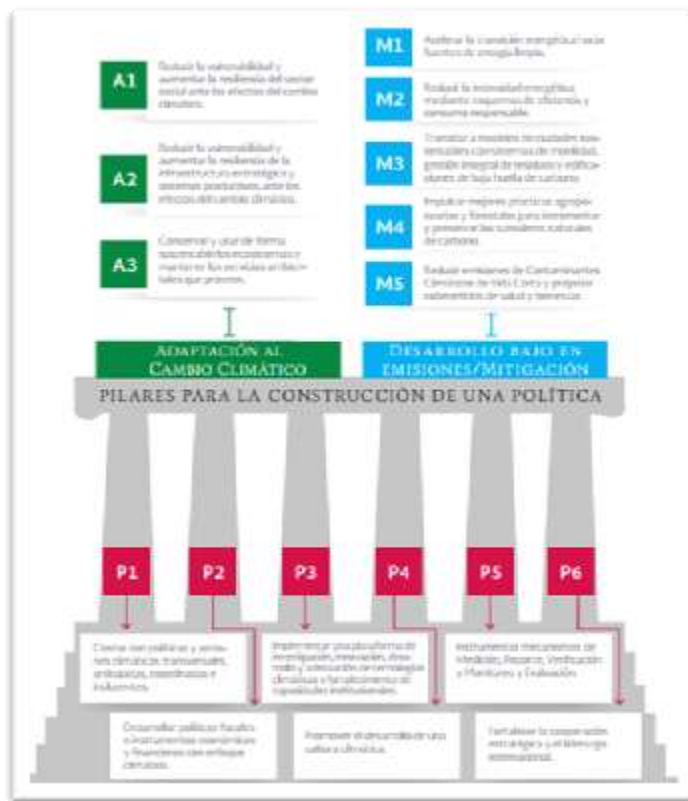
Como los mismos guían los objetivos a nivel nacional, éstos deben ser considerados por los municipios a la hora de tomar decisiones en materia de cambio climático. Más adelante se señalan sus aspectos importantes.

La Estrategia Nacional de Cambio Climático (ENCC) en términos de la LGCC constituye el instrumento rector de la política nacional en el mediano y largo plazos para enfrentar los efectos del cambio climático y transitar hacia una economía competitiva, sustentable y de bajas emisiones de carbono. La primera ENCC fue publicada en 2007, mientras que la actual ENCC fue publicada en el Diario Oficial de la Federación el 3 de junio de 2013.

Por lo que resulta de interés al presente documento, destaca que en el alcance de la ENCC se establece que a nivel federal, será el Programa Especial de Cambio Climático el que definirá los objetivos sexenales y acciones específicas de mitigación y adaptación cada seis años, mientras señala que a nivel local, de acuerdo con lo dispuesto en la LGCC y en sus respectivos ámbitos de competencia, serán los programas de las entidades federativas en materia de cambio climático y los programas municipales de cambio climático, respecto a este último la propia ENCC lo considera un instrumento de política de cambio climático.

En relación con los objetivos que pretende lograr la ENCC, el mismo consiste en abatir emisiones en un 30% con respecto a la línea base al 2020, y al 2050, reducir emisiones a un 50% de las registradas en el año 2000. Lo anterior implica que al 2020 se deben haber reducido las emisiones anuales en alrededor de 288 MtCO₂e y al 2050 las emisiones totales deberán alcanzar un nivel máximo de 320 MtCO₂e.

Para lograr su objetivo, la ENCC define seis pilares de política nacional de cambio climático, tres ejes estratégicos en el tema de adaptación y cinco ejes estratégicos en materia de mitigación:



Al igual que el PND, la ENCC se centra en la esfera federal, sin embargo, por lo que es de interés en materia local, la ENCC señala lo siguiente: la adaptación debe realizarse a nivel local y por ello es importante considerar con mayor detalle las condiciones e impactos regionales e involucrar a estados y municipios en el desarrollo de planes locales de adaptación. Asimismo, señala que la federación está dotada de instrumentos que requieren escalarse a las realidades regionales, estatales y locales.

Lo anterior permite reiterar la importancia de la participación y el trabajo de los municipios del país en la atención del tema del cambio climático.

Programa Especial de Cambio Climático 2013-2018

El Programa Especial de Cambio Climático (PECC) es un instrumento por el cual se compromete a las dependencias del Gobierno Federal con objetivos, estrategias, metas y acciones nacionales en materia de mitigación y adaptación.

Plan Estatal de Desarrollo del Estado de Morelos 2013-2018

El Plan Estatal de Desarrollo del Estado de Morelos 2013-2018²⁹ dedica su Eje 4, denominado Morelos Verde y Sustentable, al tema ambiental. Con este Eje se pretende que el Estado se caracterice por promover mejores prácticas culturales, políticas públicas y uso extensivo de tecnologías que fomenten el respeto por el ambiente, el uso ordenado de agua, energías limpias y el reciclado de desechos sólidos.

Dicho eje en materia de cambio climático señala que La combinación del calentamiento global con procesos de desarrollo no sustentables como el crecimiento urbano desmedido y sin control, obliga a prestar atención al cuidado de acuíferos. En este sentido, establece una estrategia y diversas líneas de acción consistentes en:

Estrategia	
4.4.6	Establecer y operar el Programa Estatal de Cambio Climático.
Líneas de acción	
4.4.6.1	Definir lineamientos de mitigación y adaptación ante el Cambio Climático
4.4.6.2	Analizar la vulnerabilidad y los escenarios del cambio climático
4.4.6.3	Definir lineamientos de mitigación y adaptación ante el Cambio Climático.
4.4.6.4	Implementar el Programa Estatal de Cambio Climático.

Lo anterior es importante en tanto que, una vez que el Estado establezca ese Programa y sus objetivos y directrices en el tema de cambio climático, podrá fortalecerse la participación de los municipios del Estado, así como consolidar esfuerzos, sin embargo tampoco ello es requisito indispensable para la actuación de los municipios, mientras éstos no se contrapongan.

Ahora bien, otro de los temas que considera el Plan Estatal es el de los residuos sólidos, en los que establece la siguiente estrategia y líneas de acciones:

Estrategia	
4.3.2	Impulsar el manejo integral de los residuos sólidos.
Líneas de acción	
4.3.2.1	Clausurar los tiraderos a cielo abierto, conforme a la Norma NOM-083-SEMARNAT-2003.
4.3.2.2	Conformar el Organismo Operador Intermunicipal de las regiones
4.3.2.3	Definir estrategias regionales para el manejo de residuos.
4.3.2.4	Construir plantas de separación y compostaje y estaciones de transferencia.
4.3.2.5	Ampliar la infraestructura de los rellenos sanitarios.

También se encuentra el ordenamiento ecológico del territorio, en el que la estrategia y las líneas de acción corresponden a:

²⁹ Publicado en el Periódico Oficial del Estado el 27 de marzo de 2013.

Estrategia	
4.4.2	Actualizar los instrumentos de planeación y de ordenamiento territorial del Estado
Lineas de acción	
4.4.2.1	Actualizar, consensuar y publicar el Ordenamiento Ecológico del Territorio del estado de Morelos.
4.4.2.2	Apoyar la elaboración democrática y el cumplimiento legal irrestricto de los Ordenamientos Ecológicos Municipales Territoriales.
4.4.2.3	Planificar y reordenar las zonas urbanas.
4.4.2.4	Ordenar y regular las zonas conurbadas intermunicipales e interestatales.
4.4.2.5	Rescatar, conservar y proteger las áreas con valor ambiental.
4.4.2.6	Regular el desarrollo urbano y las acciones de vivienda bajo parámetros de sustentabilidad.
4.4.2.7	Evitar nuevos desarrollos inmobiliarios que pongan en peligro el entorno ambiental y la seguridad alimentaria.
4.4.2.8	Crear la Estrategia Estatal de Restauración de Cuencas Hidrográficas.

En materia de alcantarillado, plasma como objetivo y sus correspondientes estrategias y líneas de acción:

Objetivo estratégico	
4.6.	Ampliar la cobertura de infraestructura básica de alcantarillado.
Estrategia	
4.6.1.	Incrementar la infraestructura de alcantarillado en las zonas con mayor rezago, así como en las zonas urbanas y rurales con alta densidad poblacional.
Lineas de acción	
4.6.1.1	Construir sistemas de alcantarillado y de colectores que permitan la conducción de las aguas residuales a plantas de tratamiento.
4.6.1.2.	Desarrollar sistemas alternativos de saneamiento en aquellas localidades en las cuales por las propias condiciones físicas o tipo de suelo, no resulta financieramente viable la construcción de sistemas convencionales.

En materia de saneamiento, se fijaron el siguiente objetivo, estrategia y líneas de acción:

Objetivo estratégico	
4.7.	Ampliar la cobertura de infraestructura básica de saneamiento.
Estrategia	
4.7.1.	Coordinar la cooperación interinstitucional e implementar acciones y convenios con los tres niveles de gobierno para garantizar la operación de las plantas de tratamiento; desarrollando infraestructura para el saneamiento de las aguas residuales financieramente sustentables.
Lineas de acción	
4.7.1.1	Mantener operando todas las plantas de tratamiento construidas en el estado.
4.7.1.2.	Aprovechar la máxima capacidad instalada para el saneamiento de las aguas residuales.
4.7.1.3.	Construir infraestructura de saneamiento en los sitios de mayor rezago.

En el tema de asentamientos humanos y riesgo, establece lo siguiente:

Objetivo estratégico	
4.10.	Disminuir la vulnerabilidad de la población y los centros productivos que se ubican en zonas de alto riesgo de inundación.
Estrategia	
4.10.1.	Construir obras de protección en sitios críticos de inundación.
Lineas de acción	
4.10.1.1.	Elaborar estudios y proyectos para la instrumentación de un sistema de alerta temprana en las principales cuencas del estado.
4.10.1.2.	Elaborar estudios y proyectos para la protección integral de las cuencas de los ríos Apatlaco, Yautepec, Cuautla y Chalma.
4.10.1.3.	Implementar un programa anual de desazolve de cauces en las principales corrientes con problemas de inundación.
4.10.1.4.	Coordinar acciones con los tres niveles de gobierno para evitar invasiones y recuperar cauces y zonas de alto riesgo de inundación.

Como se puede observar, la mayoría de los objetivos, estrategias y líneas de acción plasmados en el Plan Estatal de Desarrollo se encuentran relacionados con actividades a cargo de los municipios, sin embargo el hecho de que el Estado las considere habla de la necesidad de unir esfuerzos para trabajar en ellos y lograr así los objetivos.

Programa Estatal de Acciones ante el Cambio Climático de Morelos (PEACCMOR)

Establece las bases científicas que permitan integrar coordinar y fomentar la participación del sector público y privado, además de la sociedad civil para la mitigación de GEI y la captura de carbono con la finalidad de reducir los riesgos generados por el cambio climático.

Programa de Ordenamiento Ecológico del Territorio

El ordenamiento ecológico y territorial y el desarrollo urbano, forman parte de los pilares fundamentales para el establecimiento de cualquier política enfocada al desarrollo en diversos sectores. Estos instrumentos son esenciales, debido a que permiten tener un conocimiento más acertado sobre el municipio desde el ámbito territorial.

Para tal efecto, el municipio debe considerar las leyes en la materia que emanan no solo de su nivel de acción, sino también del nivel federal y estatal. Para este caso específico, se debe tener conocimiento de las leyes que se presentan en el siguiente cuadro, mismas que ya fueron referidas en el apartado anterior:

Tabla 3.1. Marco jurídico en materia de desarrollo urbano

Leyes Federales	Leyes Estatales	Leyes municipales
Ley General de Asentamientos Humanos	Ley Estatal de Planeación	Reglamentos, bandos y/u ordenanzas ambientales
Ley General de Equilibrio Ecológico y Protección al Ambiente	Ley de Ordenamiento Territorial y Asentamientos Humanos del Estado de Morelos	
	Ley de Equilibrio Ecológico y la Protección al Ambiente del Estado de Morelos	

En el artículo 115 constitucional, como ya se hizo referencia, se han establecido las facultades que tienen los municipios en materia de desarrollo urbano, y que se retoman en las leyes presentadas. Desde esta perspectiva, dichas facultades son suficientes para otorgar al municipio un papel relevante en el planteamiento de estrategias de mitigación y adaptación al cambio climático, como se puede observar en el siguiente cuadro:

Tabla 3.2 Mitigación y adaptación al cambio climático y su relación con las facultades del municipio en materia urbana

Mitigación	Adaptación
Programas de transporte público de pasajeros	Zonificación Creación y administración de reservas territoriales
Programas de Desarrollo Urbano Municipal	
Otorgar licencias y permisos para construcción	
Creación y administración de reservas ecológicas	
Programas de Ordenamiento	

En el Estado de Morelos, se cuenta con las bases jurídicas que permiten identificar las facultades municipales en materia de ordenamiento ecológico territorial y de desarrollo urbano.

En el apartado anterior, se mencionó que el Estado de Morelos cuenta con el Plan Estatal de Desarrollo de Morelos 2013-2018, que tiene como propósito marcar el rumbo y dirigir la gestión del Gobierno de la Nueva Visión, estableciendo la estrategia general, los ejes rectores, los objetivos, estrategias y líneas de acción que deberán seguir las diversas Secretarías, dependencias y entidades de la administración pública estatal durante el periodo mencionado. En este instrumento, se plantean diversos puntos en materia de desarrollo urbano, que de manera directa o indirecta, se relacionan con el establecimiento de medidas de mitigación y adaptación al cambio climático en los municipios, como se puede observar en el siguiente cuadro:

Tabla 3.3 Acciones de desarrollo urbano en el PEDM 2013-2018, relacionadas con mitigación y adaptación.

Objetivo	Estrategia	Líneas de acción	Medida de cambio climático relacionada
Objetivo estratégico 4.4 Planificar la gestión sustentable de los ecosistemas	4.4.2 Actualizar los instrumentos de planeación y ordenamiento territorial del Estado	4.4.2.1 Actualizar, consensuar y publicar el Ordenamiento Ecológico del Territorio del Estado de Morelos	Adaptación
		4.4.2.3. Planificar y reordenar las zonas urbanas	Mitigación y adaptación
		4.4.2.4. Ordenar y regular las zonas conurbadas intermunicipales e interestatales	Mitigación y adaptación
		4.4.2.5 Rescatar, conservar y proteger las áreas de valor ambiental	Mitigación y Adaptación
		4.4.2.6 Regular el desarrollo urbano y las acciones de vivienda bajo parámetros de sustentabilidad	Mitigación
		4.4.2.7 Evitar nuevos desarrollos inmobiliarios que pongan en peligro el entorno ambiental y la seguridad alimentaria	Adaptación
		4.4.2.8 Crear la Estrategia Estatal de Restauración de Cuencas Hidrográficas	Adaptación

Como se observa, la mayoría de las acciones de desarrollo urbano, pueden ser consideradas como medidas de mitigación, adaptación o ambas, y se relacionan con un ámbito de aplicación a nivel municipal. Por esta razón, es indispensable que los lineamientos de desarrollo urbano, sean uno de los factores esenciales que retome el municipio para el planteamiento de sus estrategias para enfrentar al cambio climático.

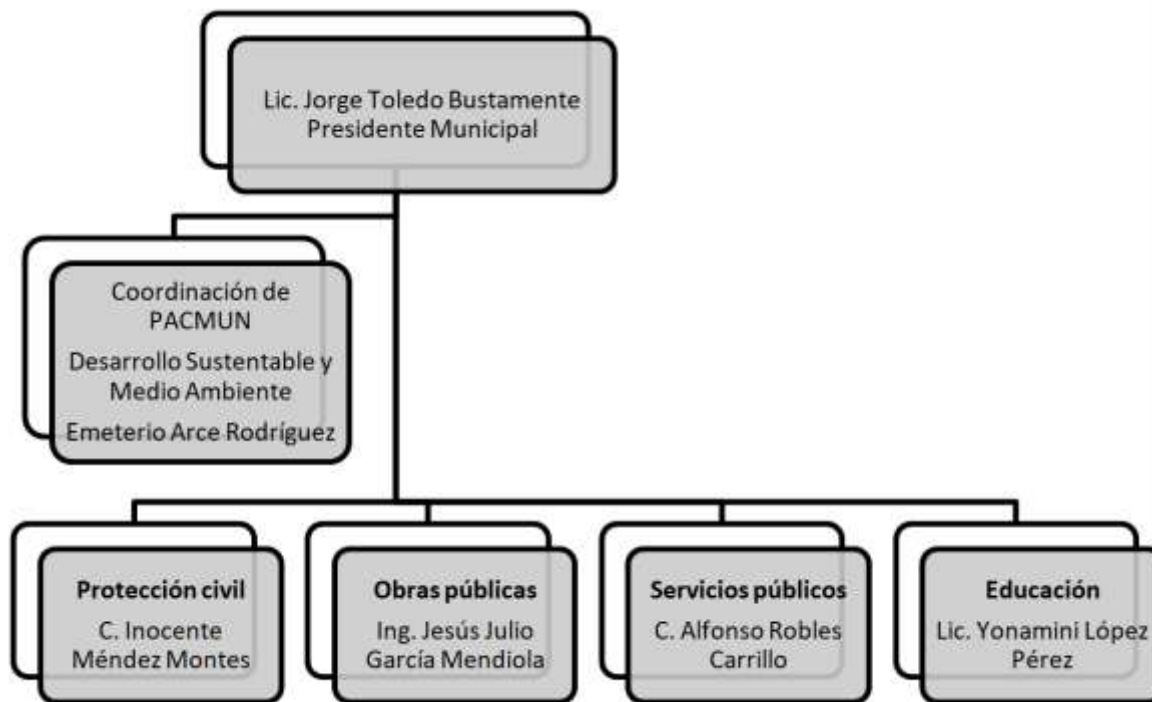
Desde este ámbito, el Programa de Ordenamiento Ecológico y Territorial (POET), es el instrumento que regula los usos del suelo y establece los criterios de regulación ecológica para la protección, preservación, restauración y aprovechamiento sustentable de los recursos naturales. Por su parte, el Programa Municipal de Desarrollo Urbano (PMDU) deberá tomar en cuenta los lineamientos y estrategias contenidas en el POET, además de contener las directrices para el control del crecimiento de la mancha urbana y la dotación de servicios en los centros de población.

En Morelos se cuenta con el Programa Estatal de Desarrollo Urbano 2007-2012, en el que se definen las políticas generales para la fundación, crecimiento, conservación, y mejoramiento de los centros de población, así como los lineamientos estratégicos de los sistemas urbanos, destacando la importancia de la entidad al formar parte de la Región Centro del país, caracterizada por ser el mayor punto de concentración de población urbana.

Bajo una lógica de correspondencia entre los distintos niveles de gobierno, los municipios deben atender a los preceptos de este Programa, para no contrariar sus disposiciones, considerando sus características particulares.

Es así que, para la elaboración del PACMUN, se consideraron las facultades del municipio que emanan de las leyes referidas, así como los lineamientos establecidos en algunos programas que constituyen el eje de planeación a nivel local. De esta manera se cuenta con un documento fundamentado, que responde a las características del municipio en materia de emisiones y vulnerabilidad, y en el que se plasman acciones de mitigación y adaptación con las que se pretende contribuir en la lucha contra el cambio climático.

1. Identificación del Equipo y Organigrama



5. Visión, Objetivos y Metas del PACMUN

5.1 Visión

Ser un municipio con la capacidad para enfrentar los embates naturales, producto del cambio climático a nivel global, mediante la elaboración e implementación de estrategias y políticas públicas, acordes a la realidad local promoviendo una mejora en la planeación municipal en los temas que impactan negativamente y que generan emisiones de gases de efecto invernadero.

5.2 Objetivos del PACMUN

Objetivo General

Disminuir de manera significativa los riesgos de carácter ambiental, económico y social, derivados del cambio climático, de tal forma que se consolide a Mazatepec como un municipio limpio y sano, con un desarrollo ambiental sustentable, un manejo responsable de los residuos sólidos y el aprovechamiento racional de sus recursos naturales.

5.3 Metas del PACMUN

Impulsar en el municipio de Mazatepec la política ambiental e incremento de capacidades, con un enfoque sustentable. A través de medidas de mitigación de emisiones de GEI, conservando y preservando de manera integral al medio ambiente, mediante la concientización ecológica de la población en general y establecer con esto mejores condiciones de vida.

6. Diagnóstico e Identificación de las fuentes de emisión de GEI en el municipio

El aumento en la concentración de gases de efecto invernadero (GEI) en la atmósfera dan origen al problema del calentamiento global y con ello al cambio climático. La cuantificación de dichas emisiones permite a los gobiernos, las empresas y la ciudadanía identificar las principales fuentes de emisión y posteriormente definir las acciones que llevarán a su reducción o captura.

La preparación de un Inventario de GEI a nivel municipal, como componente de un Plan de Acción Climática Municipal (PACMUN), fortalece los esfuerzos nacionales para cumplir con los compromisos adquiridos por México en la Convención Marco de las Naciones Unidas sobre el Cambio Climático (UNFCCC) en cuanto a la estimación y reporte de las emisiones y captura en sumideros de los gases de efecto invernadero no contemplados en el Protocolo de Montreal.

El presente inventario de emisiones de GEI para Mazatepec se estimó en concordancia con las Directrices del Panel Intergubernamental de Expertos sobre el Cambio Climático (IPCC por sus siglas en inglés) en su versión revisada de 1996 (en adelante "Directrices IPCC, 1996") y la Orientación del IPCC sobre las buenas prácticas y la gestión de la incertidumbre en los inventarios nacionales de gases de invernadero del año 2000 (en adelante "Orientación de las Buenas Prácticas IPCC, 2000").

El inventario de emisiones de GEI aquí mostrado informa sobre las emisiones de los seis gases considerados en el Anexo A del Protocolo de Kioto, que son bióxido de carbono (CO₂), metano (CH₄), óxido nitroso (N₂O), perfluorocarbonos (PFCs), hidrofluorocarbonos (HFCs) y hexafluoruro de azufre (SF₆), generados en cuatro de las seis categorías o fuentes de emisión establecidas por el IPCC en sus directrices:

Tabla 6.1 Identificación de Categorías calculadas en Mazatepec

Categorías por parte del IPCC	Subcategorías calculadas	Año calculado	Gases Reportados
1.- Energía	Transporte, Residencial	2010	CH ₄ , CO ₂ , N ₂ O
2.-Procesos industriales	N/E	N/E	N/E
3.-Solventes	N/A	N/A	N/A
4.- Agropecuario	Fermentación Entérica, Manejo de Estiércol, Quemadas Agrícolas, Suelos Agrícolas.	2010	CH ₄ , CO ₂ , N ₂ O
5.- Uso de Suelo, Cambio de Uso de Suelo y Silvicultura	N/E	N/E	N/E
6.- Desechos	Residuos Municipales, Residuales, Excretas Humanas, Sólidos Aguas Municipales,	2010	CH ₄ , N ₂ O

Las estimaciones de este inventario se realizaron con las metodologías de nivel 1 por defecto, lo que implica que los datos de actividad no cuentan con un alto nivel de desagregación, así como el uso de estimaciones a partir de no tener información disponible o de la calidad que se requiere como lo indica la metodología del IPCC 1996.

Estas emisiones incluyen tres de los seis principales gases de GEI (CO₂, CH₄, N₂O), por lo tanto, el total de las emisiones GEI en unidades equivalentes de dióxido de carbono para el municipio fueron de 17088.416 toneladas en el 2010.

La mayor contribución a las emisiones totales proviene de la categoría de Energía que en el 2010 aportó el [67.8%] de las emisiones totales. En esta categoría, la actividad Transporte es la principal fuente de emisiones en el municipio, ya que contribuye en promedio con el [58.1%] de las emisiones totales anuales.

Las contribuciones totales y en porcentaje de cada uno de las subcategorías es el siguiente:

Tabla 6.2 Emisiones de CO₂eq por categoría

Categoría	Ton de CO ₂ equivalente	%
Energía	11586.969	67.8%
Agropecuaria	2445.052	14.3%
Desechos	3056.395	17.9%
Total	17088.416	100%

6.1 Categoría Energía

De acuerdo a lo que nos indica las directrices del IPCC, 1996 contemplamos en la categoría de Energía las emisiones provenientes de la producción, transformación, manejo y consumo de productos energéticos. La categoría se subdivide en dos principales fuentes de emisión: el consumo de combustibles fósiles y las emisiones fugitivas ocurridas en las industrias de petróleo y gas y la minería del carbón.

Para el caso del municipio de Mazatepec, las emisiones de esta categoría corresponden al consumo y quema de combustibles fósiles en su uso en calderas, estufas de uso doméstico y en el auto-transporte. Las emisiones fugitivas no se consideran ya que en el municipio no existen actividades de exploración, producción o refinación de petróleo, tampoco de venteo o quema de petróleo o gas en plataformas o u otras instalaciones, ni se desarrollan actividades de minería de carbón.

Las emisiones por consumo de combustibles fósiles se estimaron con base al consumo total y los valores de factores de emisión por defecto de cada tipo de combustible. En el caso del método sectorial se desagregó el consumo de combustible por categorías y subcategorías de emisión y se utilizaron los factores de emisión por defecto. A continuación, se hace un recuento de las memorias de cálculo.

6.1.1 Método de Referencia

Este método se basa en el consumo aparente de combustibles, tomando como base las cifras de las existencias de éstos dentro del municipio. El municipio no tiene actividades de producción de combustibles por lo que el abasto de combustibles al municipio, considerado como importaciones, es el único dato usado en el método de referencia.

Los tipos de combustibles consumidos en Mazatepec son de tipo secundario (productos crudos y productos petrolíferos) a saber: PEMEX Magna, PEMEX Premium, PEMEX diésel y gas LP. Los factores de emisión para cada tipo de hidrocarburo fueron tomados de la Tabla 1-1 del capítulo de Energía del Manual de Referencia de las Directrices IPCC, 1996. Los valores sobre la fracción oxidable se obtuvieron de la Tabla 1-6 del mismo capítulo y se presentan a continuación.

Tabla 6.3 Factores de emisión de combustibles

Combustible	Factor de Emisión tC/TJ
Gasolina	18.9
Diesel	20.2
Gas LP	17.2

Fuente: Tabla 1-1 del capítulo de Energía del Manual de Referencia de las Directrices IPCC, 1996.

Tabla 6.4 Fracción oxidable de combustibles

Combustible	Fracción Oxidable
Gasolina	0.990
Diesel	0.990
Gas LP	0.990

Fuente: Tabla 1-6 del capítulo de Energía del Manual de Referencia de las Directrices IPCC, 1996.

El consumo de los diferentes combustibles para el año de referencia se encuentra documentado y se describe a continuación.

Los datos de actividad se estimaron considerando un índice promedio ponderado de población y PIB municipal (considerando un 70% del peso al PIB y 30% a la población), el cual se multiplico por el consumo nacional, para obtener los datos municipales. Los datos de población fueron obtenidos de INEGI, y el PIB municipal del Instituto Nacional para el Federalismo y el Desarrollo Municipal (INAFED). Cabe destacar que el método de referencia considera únicamente emisiones de CO₂, a continuación, se muestran los resultados.

Tabla 6.5 Consumo Energético por tipo de combustible

Combustible	Consumo Energético TJ
Gasolina	90.388
Diesel	46.413
Gas LP	26.097

Tabla 6.6 Emisiones de CO₂ por tipo de combustible

Combustible	Emisiones Gg CO ₂
Gasolina	6.201
Diesel	3.403
Gas LP	1.638

6.1.2 Método Sectorial

El método sectorial clasifica las emisiones por categoría de fuentes y atribuye los consumos de combustible a las fuentes de emisión particulares, en lugar de contabilizarlas de manera agregada. De tal forma para el inventario de Mazatepec se realizó el análisis para las subcategorías transporte y residencial principalmente; tomándose en energía las subcategorías relacionados con el transporte terrestre, y el consumo en hogares de gas LP.

Los cálculos en este método consisten en identificar los consumos de combustibles en fuentes móviles y fijas que ocurren en los distintos sectores y obtener las emisiones de CO₂, donde los factores de emisión dependen principalmente del contenido de carbono del combustible. Las condiciones de la combustión (eficacia, carbono retenido en la escoria y las cenizas, etc.) tienen poca importancia relativa. Por lo tanto, es posible estimar las emisiones de CO₂ con bastante exactitud sobre la base del total de los combustibles quemados y del contenido de carbono promediado de los combustibles. Los valores por defecto del contenido de carbono utilizados para los cálculos de esta sección se encuentran en la Tabla 1-1 del capítulo de Energía del Manual de Referencia de las Directrices IPCC, 1996. Los valores sobre la fracción oxidable se obtuvieron de la Tabla 1-6 del mismo capítulo.

En este nivel también se cuantifican las emisiones de CH₄ y N₂O, aunque estas son más difíciles de estimar con exactitud porque los factores de emisión dependen de la tecnología utilizada para la quema del combustible y las características de funcionamiento. En este caso, a falta de información detallada sobre las especificaciones de la tecnología por categoría, se utilizaron los valores por defecto por sectores para productos del petróleo de las tablas 1-7 a 1-11 del Capítulo de Energía del Manual de Referencia de las Directrices IPCC, 1996.

De acuerdo con los datos obtenidos por estimación se puede suponer que el combustible fósil de gasolina y diésel se destinan en transporte por lo que la estimación para el gas LP, se considera que es quemado en los hogares, por lo que en particular las subcategorías de la categoría de energía, contribuyeron de la siguiente manera: transporte, el 85.7% (9929.941 tCO₂eq.) y el sector residencial con el 14.3% restante (1657.028 tCO₂eq.) como lo muestra la siguiente figura.

Emisiones por subcategoría

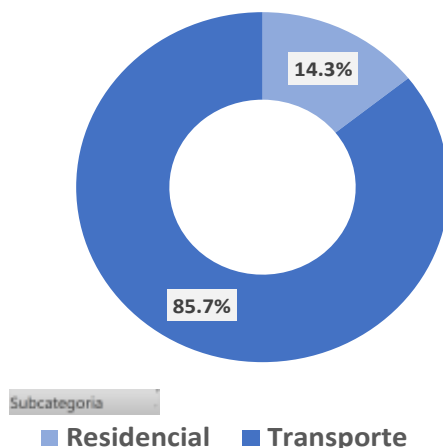


Figura 6.1 Emisiones de Energía (Método Sectorial)

En la quema de los diferentes combustibles se tiene la emisión de dióxido de carbono y óxido nítrico debido a la combustión incompleta de los hidrocarburos, es decir, la producción de dióxido de carbono depende de la temperatura de la caldera / estufa. En las grandes instalaciones industriales donde se hace uso de un proceso de combustión eficiente, las emisiones tienden a ser relativamente bajas, a diferencia de las que se generan en procesos de combustión a base de carbón. En las fuentes de combustión más pequeñas, las mayores tasas de las emisiones de CO₂ procedentes de la quema de combustible se producen en aplicaciones residenciales (cocinas pequeñas y quema al aire libre) por lo que se muestran las emisiones de GEI por tipo de gas en CO₂ equivalente:

Las emisiones de GEI por tipo de gas en CO₂ equivalente son las siguientes:

Tabla 6.7. Emisiones de GEI por tipo de gas para la categoría energía

Gas	Cantidad en t de gas
CO ₂	11349.792
CH ₄	0.785
N ₂ O	0.712
Total	11586.969 tCO ₂ e

Emisiones por tipo de GEI por categoría en tCO₂e

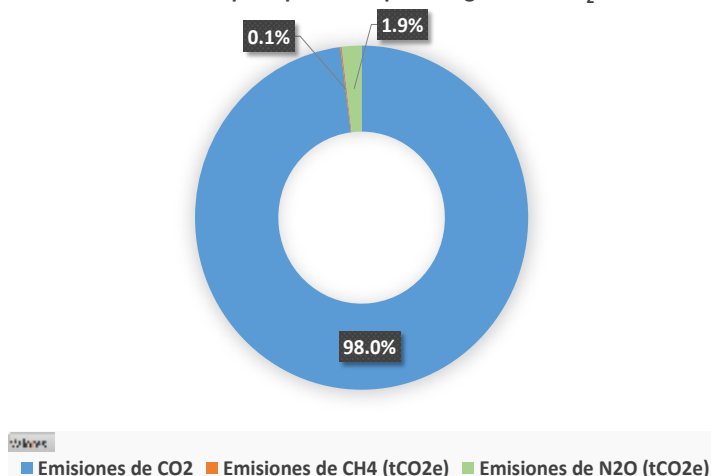


Figura 6.2 Emisiones por tipo de GEI

6.2 Categoría Procesos Industriales

La categoría de procesos industriales considera las emisiones generadas en la producción y uso de minerales, producción de metales, industria química, algunos procesos como producción de papel, alimentos, bebidas y finalmente, en la producción y consumo de halocarbonos y hexacloruro de azufre.

Esta categoría no fue estimada por no existir actividades industriales que generen emisiones de GEI, y en el caso de halocarbonos no existe información del consumo de esos gases.

6.3 Categoría Agropecuario

Este apartado se trata de las emisiones de metano y óxido nitroso procedentes de las siguientes fuentes:

La fermentación entérica

El manejo de estiércol

Quemas agrícolas

Suelos agrícolas

El metano procedente de la fermentación entérica en la herbívora es una consecuencia del proceso digestivo durante el cual los hidratos de carbono se descomponen por la acción de microorganismos, en moléculas simples que se absorben en el torrente sanguíneo. Tanto los animales rumiantes, como los no rumiantes son la fuente más importante la cantidad de CH₄ liberado dependiendo del tipo, edad y peso del animal, así como la de la cantidad y calidad del forraje ingerido.

El metano procedente del manejo del estiércol obedece a sus descomposiciones en condiciones anaeróbicas. Esas condiciones se presentan por lo general cuando se cría un número elevado de ganado de carne y granjas porcinas y de cría de aves de corral.

Así mismo se considera la descomposición anaeróbica de la materia orgánica en los arrozales, que producen CH₄ producto principalmente a la difusión en la atmosfera procedente de las plantas de arroz durante la estación de crecimiento.

La quema de los residuos en los campos es una práctica agrícola común, sobre todo en los países en desarrollo. Se estima que el porcentaje de los residuos de las cosechas quemados en los campos podría alcanzar el 40% en los países en desarrollo, siendo inferior en los países desarrollados. En esta parte se abordan exclusivamente las emisiones de metano, monóxido de carbono, óxido nitroso y óxido de nitrógeno procedentes de las cosechas.

También se estiman las emisiones directas de N₂O procedentes de los suelos dedicados a la producción animal y las emisiones indirectas de N₂O procedentes del nitrógeno utilizado en la agricultura.

En Mazatepec debido a sus actividades agropecuarias podemos describir que para el 2010 las emisiones de dióxido de carbono representan el 0.0% del total de la categoría, el metano representa el 58.5% y el Óxido Nitroso aporta el 41.5% de las emisiones.

Las subcategorías de la categoría agropecuario, contribuyeron de la siguiente manera:

La fermentación entérica generó el 58.5% (1430.839 tCO₂eq.) y el manejo de estiércol aportó en 2010, el 27.9% (681.824 tCO₂eq.) de igual manera las quemas in situ de residuos agrícolas originan el 0.0% de toda la categoría con 0 tCO₂. Eq. De GEI por último los suelos agrícolas aportan el 13.6% de la categoría (332.389 tCO₂eq.)

Tabla 6.8 Emisiones por subcategoría

Categoría	Subcategoría	Ton de CO ₂ eq	% de participación
Agropecuario 2010	Fermentación entérica	1430.839	58.5%
	Manejo de Estiércol	681.824	27.9%
	Quemas Agrícolas	0	0.0%
	Suelos agrícolas	332.389	13.6%
Total		2445.052	100 %

Se presentan la participación por cada tipo de GEI, en unidades de CO₂ equivalente para esta categoría:

Tabla 6.9 Emisiones por tipo de gas para la categoría Agropecuario

Tipo de GEI	ton de Gas	%
CO ₂	0	0.0%
CH ₄	68.135	58.5%
N ₂ O	3.272	41.5%
Total	2445.052	100.0%

6.4 Uso del Suelo, Cambio en el Uso del Suelo y Silvicultura (USCUSS)

Esta categoría comprende el cambio de la cobertura vegetal en un periodo de 30 años, así como la contribución GEI por dicho cambio que se manifiesta.

Los cálculos prioritarios de las emisiones procedentes del cambio de uso del suelo, se centran en las siguientes tres actividades que son frecuentes o sumideros de dióxido de carbono. Debe señalarse que los cálculos llevan intrínsecamente una incertidumbre asociada considerable por lo que investigaciones futuras permitirán elaborar directrices para estimar, expresar y disminuir esos errores.

A escala mundial, los cambios más importantes respecto del uso de la tierra y las prácticas de manejo que redundan en emisión y absorción de CO₂ son:

Los cambios de biomasa en bosques y en otros tipos de vegetación leñosa

La conversión de bosques y praderas

El abandono de las tierras cultivadas

También se calcula la liberación inmediata de gases distintos del CO₂ procedentes de las quemaduras vinculadas a la conversión de bosques y praderas.

Esos cálculos son muy parecidos a los correspondientes a las emisiones procedentes de la quema de sabanas y residuos agrícolas. Sin embargo, también se abordan las fuentes y sumideros de los GEI.

Esta categoría contempla las emisiones de CO₂ generadas por el cambio en existencia de masas forestales y biomasa leñosa, las generadas por el suelo y las de CH₄ y NO₂ originadas por los procesos de cambio en el uso del suelo.

En cuanto a la determinación de las emisiones productos de la categoría Uso del Suelo Cambio de Uso del Suelo y Silvicultura (USCUSS), se reporta que no fue posible realizar los cálculos debido a los escasos insumos de información para calcular las estimaciones debido a que nuestro país cuenta con poca o nula información a escala local.

Dentro de la información que hizo falta se menciona la siguiente:

Cartas temáticas de uso del suelo y vegetación escala 1:50, 000, recientes y de dos periodos de tiempo diferentes.

Carta climática 1:50, 000

Cosecha comercial (m³Kt)

Consumo total de leña por especie en el municipio (Kt ms)

Otros usos de la madre por especie (Kt ms)

Fracción de biomasa quemada del bosque

Superficie total abandonada por especie (k ha)

Sistema de manejo de las tierras (ha)

Considerando que este fue un proyecto piloto y con tiempo limitado para su elaboración se tuvieron diversas barreras para la gestión de la anterior información; sin embargo, se podría gestionar en las futuras administraciones para poder realizar las estimaciones pertinentes, así como las actualizaciones del presente inventario.

6.5 Desechos

La presente categoría incluye las emisiones de CH₄ y N₂O así como su equivalente en CO₂eq para las diferentes subcategorías como son: residuos sólidos urbanos (RSU), aguas residuales municipales (ARM), aguas residuales industriales (ARI) y excretas humanas (EH).

El presente reporte comprende las emisiones de CH₄ generadas a partir de las aguas residuales municipales que emitieron 6.213 ton de CH₄, en el caso de las aguas residuales industriales no fueron estimadas por falta de información y por último las excretas humanas emitieron 0.793 ton de N₂O.

Los residuos sólidos fueron estimados con información sobre generación encontrada en INEGI a nivel municipal, resultando en que, para este municipio, las emisiones de los residuos sólidos son de 127.621 tCH₄.

Por lo tanto, podemos decir que la contribución de esta subcategoría al inventario GEI municipal es de 3056.395 tCO₂eq, que representa el 17.9% del total del inventario.

Tabla 6.10 Emisiones por tipo de gas para la categoría Desechos

Tipo de GEI	ton de Gas	%
CO ₂	0	0%
CH ₄	133.834	92.0%
N ₂ O	0.793	8.0%
Total	3056.395 tCO ₂ e	100.0%

6. 5.1 Disposición de residuos en suelos

Los residuos que genera la sociedad urbana están directamente relacionados con sus actividades y con los insumos consumidos. Los residuos se clasifican en peligrosos, de manejo especial y sólidos urbanos.

La caracterización de residuos en Mazatepec según datos obtenidos por SEDESOL 2010 es la siguiente:

Tabla 6.11 Caracterización de los residuos generados en el municipio de Mazatepec

Parámetro	2010
A Papel y textiles	15.26%
B Jardín y parques	0. %
C Comida	52.42%
D Madera y pajas	0%
Factor COD	0.13967

Las emisiones de GEI en esta categoría comprenden las emisiones de CH4 generadas a partir de los residuos sólidos. Para realizar los cálculos de emisión de esta categoría se siguió la metodología de Nivel 1 o método por defecto del IPCC, 1996. En términos generales el procedimiento consiste en conocer la fracción convertida en metano del carbono orgánico degradable proveniente de los residuos urbanos depositados en el sitio de disposición final.

El valor de la fracción de COD en los RSU se estimó en 0.13967 y el factor de corrección para el metano es de 1.0 por tratarse de un relleno sanitario o de 0.8 en el caso de tratarse de un tiradero a cielo abierto no controlado. Se utilizaron valores por defecto para la fracción de carbono orgánico no degradable de 0.77y la fracción por volumen de CH4 en el gas del vertedero de 0.5.

Las emisiones de GEI en el 2010 para Mazatepec, provenientes de la disposición de residuos sólidos fueron de 127.621 tCH4, lo que equivale a un total de 2680.051 tCO2 equivalente.

6.5.2 Aguas Residuales Municipales

La categoría de Aguas Residuales Municipales, fue estimado de acuerdo a la información sobre población y la generación de materia orgánica por habitante, considerando el valor de 21,900 kg DBO / 1000 habitantes / año, que es un valor por defecto del IPCC

El método de cálculo para esta categoría corresponde al Nivel 1 del IPCC y parámetros por defecto. El procedimiento consiste en conocer la capacidad máxima de producción del metano proveniente de la fracción de materia orgánica del agua tratada y los factores de conversión de metano por el tipo de sistema de tratamiento utilizado.

Las aguas residuales municipales emitieron la cantidad de 6.213 tCH4, equivalente a 130.464 t CO2eq.

6.5.3 Aguas Residuales Municipales Industriales

Esta fuente de emisiones no fue estimada, ya que en el municipio de Mazatepec no existen industrias generadoras de aguas residuales.

6.5.4 Excretas humanas

En cuanto a la subcategoría de Excretas se ocupan datos de la FAO del consumo medio anual percapita de proteína en 33.361 (kg/persona/año) y el dato de población para el 2010 según lo reporta el INEGI, es de 9456 dando como resultado que las emisiones de N2O es de 0.793 ton de N2O lo que equivale a 245.88 tCO2eq para el año 2010.

Por lo que podemos decir de la categoría de Desechos cada una de las subcategorías emitieron en CO2eq lo siguiente:

Tabla 6.12 Emisiones Desechos por subcategoría

Subcategoría	Cantidad de Ton por tipo de gas	Cantidad en ton de CO2eq	% de participación
Residuos sólidos urbanos	127.621	2680.051	87.7%
Agua residuales municipales	6.213	130.464	4.3%
Excretas humanas	0.793	245.88	8.0%
Total		3056.395	100.0 %

6.6 Identificación de fuentes clave

Una categoría principal se refiere a aquella fuente o categoría de emisión que tiene una contribución sustancial al total del inventario de GEI, a la tendencia de las emisiones o al nivel de incertidumbre de los resultados.

En este caso en particular, correspondería a la categoría de emisión que representa un aporte significativo a las emisiones totales del municipio de Mazatepec. Dado que el inventario se estima únicamente para el año 2010, no se tiene una serie de tiempo que permita analizar las tendencias o evolución de las emisiones municipales.

El análisis de categorías principales se realizó de acuerdo a las guías del IPCC y la guía de buenas prácticas, se consideran categorías principales por contribución a aquellas que en conjunto aportan el 95% de las emisiones totales municipales.

La estimación de categorías principales, se muestran en la tabla siguiente.

Prioridad	Fuente Clave	IPCC	tonCO ₂ e	GEI	% del total	Acumulado
1	Transporte	1A3	9703.10	CO ₂	83.956%	83.96%
2	Residencial	1A4b	1646.69	CO ₂	14.248%	98.20%
3	Residuos Sólidos Municipales	6A	127.62	CH ₄	1.104%	99.31%
4	Fermentación entérica	4A	68.14	CH ₄	0.590%	99.90%
5	Aguas Residuales Municipales	6B2	6.21	CH ₄	0.054%	99.95%
6	Manejo de estiércol	4B	2.20	N ₂ O	0.019%	99.97%
7	Suelos agrícolas	4D	1.07	N ₂ O	0.009%	99.98%
8	Excretas humanas	6D	0.79	N ₂ O	0.007%	99.99%
9	Transporte	1A3	0.70	N ₂ O	0.006%	99.99%
10	Transporte	1A3	0.52	CH ₄	0.005%	100.00%
11	Residencial	1A4b	0.26	CH ₄	0.002%	100.00%
12	Residencial	1A4b	0.02	N ₂ O	0.000%	100.00%
13	Quemas agrícolas	4F	0.00	CO ₂	0.000%	100.00%

Tabla 6.13 Estimación de principales categorías

La identificación de las categorías principales del inventario de Mazatepec sirve para 4 propósitos fundamentales:

- Identificar a qué fuentes de emisión se deben destinar más recursos para la preparación del inventario municipal de GEI; esto implica un mejor método para recolectar y archivar los datos de actividad y establecer los arreglos institucionales para garantizar el acceso a la información que se requiere, como lo fue para poder estimar las categorías Energía y Desechos. En el caso de USCUS es necesario gestionar al 100% todos los insumos que se requieren para poder hacer el cálculo.

- Identificar en qué fuentes de emisión debe procurarse un método de mayor nivel (tier) de tal manera que las estimaciones puedan ser más exactas; esto incluye la posible generación de factores de emisión más apropiados a las circunstancias locales, como lo son las categorías de Agropecuario, energía, desechos.

- Identificar las categorías en donde debe colocarse más atención en cuanto al control y aseguramiento de la calidad, incluyendo una posible verificación de los resultados pues este inventario es a partir de estimaciones de actividad, como lo son las categorías energía y desechos.

- Identificar las categorías que deberán ser prioridad para incorporar medidas de mitigación de acuerdo al análisis de la figura anterior sería en Transporte, Residuos sólidos municipales, Suelos agrícolas, fermentación entérica, Residencial, Manejo de estiércol y aguas residuales municipales.

Según el análisis, la principal subcategoría es Transporte constituye la principal fuente de emisión municipal, ya que contribuye con el 58.1%% de las emisiones de CO₂ de Mazatepec.

En segundo lugar, se ubica la subcategoría, quien contribuye con un 23.41% del total del inventario por el metano que emite. El óxido nitroso de los suelos agrícolas contribuye con el 15.37%, el transporte con CO₂ contribuye con el 12.38% y con metano, los RSU aportan el 3.20%.

Las subcategorías anteriormente mencionadas son las que en acumulado representan el 97.86% del total de las emisiones del municipio de Mazatepec. Las emisiones totales de GEI para 2010 fueron:

Fuente	Emisiones de CO ₂ (tonCO ₂ e)	Emisiones de CH ₄ (tonCO ₂ e)	Emisiones de N ₂ O (tonCO ₂ e)	Emisiones totales (tonCO ₂ e)	% del total por categoría	Emisiones por subcategoría
Energía	11,349.79	0.79	0.71	11,351.29	100%	98%
Transporte	9,703.10	0.52	0.70	9,704.32	85%	84%
Residencial	1,646.69	0.26	0.02	1,646.97	15%	14%
Residuos	-	133.83	0.79	134.63	100%	1%
Residuos Sólidos Municipales		127.62		127.62	95%	1%
Aguas Residuales Municipales		6.21		6.21	5%	0%
Excretas humanas			0.79	0.79	1%	0%
Agropecuario	-	68.14	3.27	71.41	100%	1%
Fermentación entérica		68.14		68.14	95%	1%
Manejo de estiércol			2.20	2.20	3%	0%
Quemas agrícolas	-			-	0%	0%
Suelos agrícolas			1.07	1.07	2%	0%
Total	11,349.79	202.75	4.78	11,557.32		100%

7. Diagnóstico e Identificación de las Principales medidas de Mitigación de emisiones de GEI en el Municipio

México da gran importancia a las acciones que contribuyen a la mitigación de emisiones de GEI. Con la publicación, en junio de 2012, de la Ley General de Cambio Climático, se eleva incluso a nivel de obligatoriedad jurídica la política de cambio climático, incluyendo metas en materia de mitigación, como la reducción del 30% de emisiones al año en 2020 con respecto a una línea base, y 50% en 2050 con relación al año 2000 (INECC 2012).

De igual manera, la Ley establece además disposiciones para la mitigación en los tres órdenes de gobierno (Administración Pública Federal, las Entidades Federativas y los Municipios), tomando en cuenta que los esfuerzos de mitigación deben iniciar con acciones de mayor potencial de reducción de emisiones al menor costo y que logren, al mismo tiempo, beneficios ambientales, sociales y económicos.

De 2008 al tercer trimestre de 2012, dentro de los avances del Programa Especial de Cambio Climático (PECC), se reportó una reducción acumulada de emisiones de 129 MtCO₂ equivalente.

A todos estos esfuerzos para contrarrestar el Cambio Climático, se agrega la publicación de la Estrategia Nacional de Cambio Climático (ENCC), instrumento que guiará nuestras acciones como nación, para combatir este fenómeno en los próximos 40 años. Sustentada en sólidos fundamentos científicos, plantea metas viables que van más allá de reducir los gases de efecto invernadero contemplando un "Desarrollo Bajo en Emisiones de Carbono".

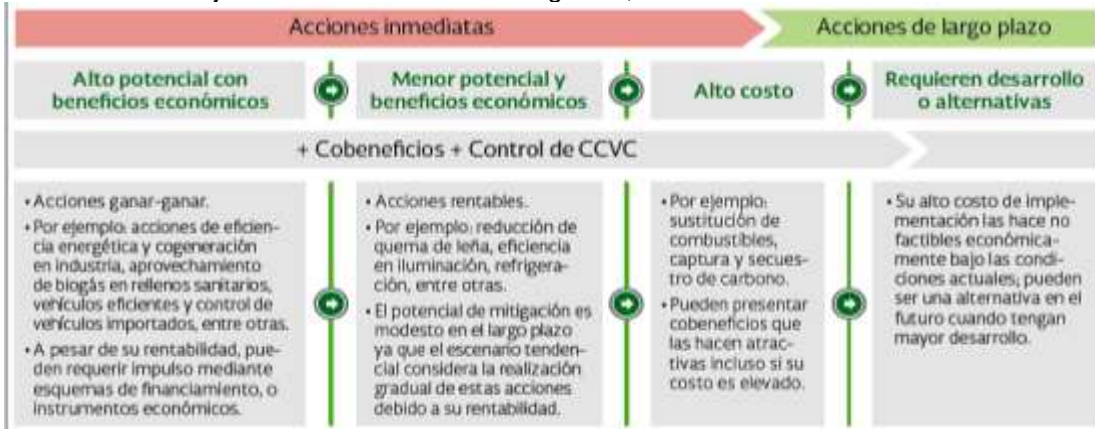
La Estrategia Nacional de Cambio Climático prevé la elaboración de un Programa municipal en materia de cambio climático.

INSTRUMENTOS DE POLÍTICA DE CAMBIO CLIMÁTICO EN LOS TRES ÓRDENES DE GOBIERNO

NACIONAL		FEDERAL	ESTATAL	MUNICIPAL
MARCO JURÍDICO	Ley General de Cambio Climático		Leyes estatales en materia de cambio climático existentes ¹	
PLANEACIÓN	Estrategia Nacional de Cambio Climático	Programa Especial de Cambio Climático	Programas estatales de cambio climático ²	Programas municipales en materia de cambio climático
ARREGLOS INSTITUCIONALES	Sistema Nacional de Cambio Climático Instituto Nacional de Ecología y Cambio Climático	Comisión Intersecretarial de Cambio Climático Consejo de Cambio Climático	Comisiones estatales intersecretariales de cambio climático ³	
INSTRUMENTOS	Registro Nacional de Emisiones Inventario Nacional de Emisiones Atlas Nacional de Riesgos Sistema de Información	Normas Oficiales Mexicanas	Inventarios Estatales de Emisiones Atlas estatales de riesgos	Atlas de riesgos de municipios vulnerables
EVALUACIÓN	Coordinación de Evaluación INECC	Coordinación de Evaluación INECC	Procedimientos de evaluación del programa estatal	Procedimientos de evaluación del programa municipal
FINANCIAMIENTO	Fondo de Cambio Climático	Fondo de Cambio Climático	Fondo de Cambio Climático y Fondos Estatales	Fondo de Cambio Climático y gestión de otros recursos

Adicionalmente a esto menciona que; para lograr un desarrollo económico sustentable y sostenido que se caracterice por una baja emisión de carbono, los esfuerzos de mitigación deben iniciar con acciones de mayor potencial de reducción de emisiones al menor costo y que logren, al mismo tiempo, beneficios ambientales, sociales y económicos.

Tabla 7.1 Plazo de ejecución de acciones de mitigación, conforme a los lineamiento definidos en la LGCC.



En la actualidad, existen oportunidades de reducción de emisiones de gases de efecto invernadero que son costo efectivas y que además tienen grandes cobeneficios ambientales, como es el caso de las mejoras en eficiencia energética y de igual manera, el control de los Contaminantes Climáticos de Vida Corta (CCVC), los cuales presenta oportunidades económicas atractivas para reducir compuestos con características tóxicas, que influyen de manera significativa en el incremento global de la temperatura del planeta Tierra.

Estas acciones orientadas a la prevención y el control de las emisiones de CCVC contribuyen simultáneamente a la mitigación del cambio climático en el corto plazo y a la mejora inmediata de la calidad del aire, generando efectos positivos en la salud pública y la conservación de los ecosistemas que componen el territorio nacional (ENCC 2013).

Diversos estudios presentan potenciales de reducción de emisiones de GEI significativos en el país. En este ejemplo se ilustra de otra manera el análisis de costos de abatimiento mostrando un potencial de mitigación evaluando diferentes iniciativas de reducción de GEI.

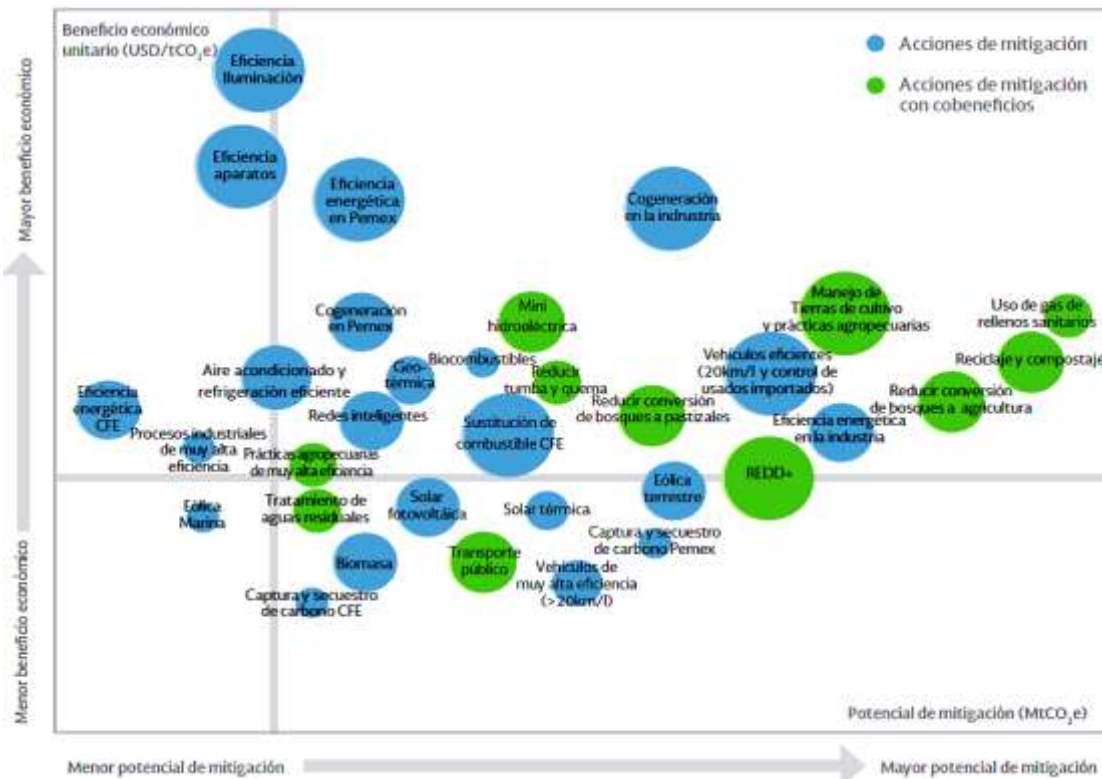


Figura 7.1 Matriz de acciones de mitigación en el mediano plazo (2020-2050). En la figura el tamaño de los círculos representa la viabilidad de los proyectos dadas las condiciones actuales, mientras más grande el círculo, mayor viabilidad. El color verde en los círculos indica acciones con beneficios.

A nivel Estatal, el Desarrollo Sustentable es una prioridad para el Gobierno del Estado de Morelos, por lo que la política pública se basará en el cuidado y respeto de éste, estableciendo lineamientos claros que todas las dependencias públicas e iniciativa privada deberán cubrir (PED). Asimismo, destaca la imperante necesidad de fomentar el respeto a la diversidad de ecosistemas del estado, con la finalidad de conservar la riqueza natural del mismo.

Para el cuidado y protección de la naturaleza estatal, la población y la iniciativa privada jugarán un papel esencial, ya que se deberá actuar como supervisora del cuidado del medio ambiente, así como realizar sus actividades respetando tanto la normatividad en la materia, como desarrollar sus funciones con respeto y en pro del medio ambiente.

De la misma manera que el estado, los municipios serán parte importante de todas estas iniciativas, estrategias e instrumentos de planeación que guiarán la política pública local en función del cuidado y protección del medio ambiente, tomando en cuenta las necesidades de la población en busca de un Desarrollo Sustentable.

Por su parte el Plan de Acción Climática Municipal (PACMUN), es uno de los instrumentos de planeación que ayudará a los municipios a encontrar de manera estratégica guiar las políticas públicas municipales en materia de mitigación y adaptación ante los efectos del cambio climático, fomentando la creación de capacidades de los diversos actores de los municipios.

7.1 Estrategia de alineación y regionalización de las medidas de mitigación al PEACCMOR.

El PEACCMOR tiene como objetivo principal: brindar, coordinar e impulsar acciones públicas en el Estado de Morelos, con base en sus características naturales, sociales y económicas, para contribuir a las metas nacionales de mitigación y prevenir los riesgos e impactos previsibles del cambio climático; mediante medidas concretas para evitar, reducir y capturar emisiones de GEI, es así como se propone medidas de mitigación para cada una de las categorías.

Es importante mencionar que la estrategia de alineación consiste en que la integración de las medidas de mitigación municipales de cada sector conformen la medida macro (establecida en el PEACCMOR), esto se traduce en que la suma de acciones a nivel local darán como resultado una reducción importante a nivel estatal; sin embargo, se da el caso que dado a las características socio-económicas y los resultados de los inventarios locales, habrá municipios que no contemplen medidas de mitigación en un sector específico.

Tomando esto en cuenta, el Estado de Morelos a través de la Secretaría de Desarrollo Sustentable propone 17 medidas de Mitigación que susceptibles de ser aplicadas de manera local o regional en y que deben estar vinculadas en el PACMUN en los sectores: Energía, Transporte, Residencial, Agricultura, Ganadería, Forestal y Desechos, las cuales se muestran a continuación.

Así mismo, los Municipios del Estado de Morelos, proponen acciones a nivel local, las cuales ayudarán y fomentarán la implementación de aquellas medidas que se adapten a sus propias circunstancias, aprovechando todos aquellos programas federales y estatales que se encuentren dentro de sus posibilidades.

Con esto, se realizará el primer diagnóstico de medidas de mitigación a partir de la identificación de las fuentes clave del inventario de emisiones de GEI del municipio.

Debemos recordar que el objetivo principal de las medidas de mitigación en el municipio de Mazatepec, reportadas en el presente documento, serán aquellas que demuestren un bienestar social, económico y ambiental para el municipio, y que además disminuyan las emisiones de GEI adaptándose a las necesidades y circunstancias locales.

Los potenciales de reducción de emisiones GEI para cada una de las medidas de mitigación aún están por ser definidos; sin embargo, las medidas de mitigación aquí presentadas por el municipio Mazatepec se encuentran localizadas en los sectores identificados con mayores emisiones de GEI o en los principales sectores productivos en el municipio y de acuerdo a su primera identificación podemos sugerir una meta estimada de acuerdo al análisis presentado a continuación, esperando que la implementación conjunta tenga un impacto considerable en la disminución de emisiones de GEI en el Municipio.

A partir de los resultados del inventario de emisiones de GEI realizado en la sección anterior en el municipio de Mazatepec, podemos decir que las medidas de mitigación de los sectores identificados como mayores productores de GEI son Energía, Agrícola Forestal y Desechos.

El PACMUN, ha logrado identificar diversas medidas de mitigación en el Municipio de Mazatepec.

De acuerdo al censo poblacional (INEGI 2010), reporta que el municipio de Mazatepec cuenta con una población de 9,456 habitantes, lo que permite sugerir que las emisiones estimadas per cápita para éste mismo año son de 1.8 ton de CO₂eq, aproximadamente para el municipio.

La meta planteada para la disminución de emisiones de GEI en el municipio de Mazatepec, es una propuesta viable cumpliendo con las medidas de mitigación y objetivos planteados en el documento PACMUN.

Debemos tomar en cuenta que para tomar una buena decisión e implementar un proyecto de mitigación de emisiones, debemos de realizar un estudio de factibilidad de cada una de las medidas de mitigación para así determinar con exactitud su potencial de disminución, el costo que genera la implementación y el impacto ambiental que obtendrán para el municipio.

En las siguientes tablas presentamos algunas de las posibles medidas de mitigación a nivel local, para los diferentes sectores del municipio de Mazatepec a nivel local en los diferentes sectores.

7.2 Energía

Los procesos de generación y uso de energía son de vital importancia para el desarrollo económico de la sociedad; sin embargo, el aumento global de las concentraciones atmosféricas de CO₂ y otros GEI, derivados principalmente de la dependencia energética ligada al consumo masivo de combustibles fósiles, es en gran medida responsable del fenómeno del cambio climático (Rosemberg, et al, 2008)

Los datos del inventario nacional de emisiones de GEI del 2010, señalan que las actividades relacionadas con la generación y uso de la energía son responsables del 60% del total de las emisiones en México (SEMARNAT-INEC, 2012), mientras que en el estado de Morelos en el inventario de GEI del PEACCMOR el 43% de las emisiones provenían de las actividades de esta categoría principalmente la quema de combustibles fósiles para el transporte y las emisiones indirectas por consumo de energía eléctrica.

7.2.1 Mitigación en el sector residencial y público a nivel Estatal

El volumen de ventas de electricidad pasó de 500 mil MW/hora en 2005 a 2 millones 500 mil en 2009; en ese último año el uso de la energía eléctrica se distribuyó de la siguiente manera: alumbrado público 5%, bombeo de aguas potables y negras 3%, agricultura 2%, doméstico 29%, industria y servicios 61%.

En el sector residencial de Morelos en lo referente al consumo de gas LP, para el 2009 se reportaron un total de 114,00 t de GLP, siendo de gran importancia este sector porque representa un nicho de oportunidad que permite reducir un volumen importante de GEI.

La superación de esta problemática requiere de una política transversal de desarrollo sustentable con énfasis en un sistema de planeación que brinde el marco adecuado de ordenamiento y control de los procesos de gestión para una mejor toma de decisiones (PED).

Tabla 7.2 Medidas de mitigación en la categoría Energía propuestas por el Estado

Medidas de Mitigación	Nombre del Programa (Descripción y Objetivos)
Establecer un programa para la implementación de calentadores solares en las Viviendas.	Estos proyectos están orientados al sector productivo, mediante el otorgamiento de asesoría y asistencia técnica, con y sin financiamiento, para la modernización de instalaciones, desarrollo y aplicación de nuevas tecnologías, de tal forma que con el ahorro y la eficiencia energética se contribuya a la conservación de los recursos naturales no renovables, al aprovechamiento sustentable de la energía y la disminución de emisiones de gases de efecto invernadero
Promover la instalación de sistemas fotovoltaicos interconectados a la red para reducir la Demanda de Alto Consumo doméstico (DAC).	Estrategia: Modificación de los reglamentos de construcción para la implementación de energía solar térmica para calentamiento de agua en nuevas unidades habitacionales y en la industria. La instalación de calentadores solares en las casas para la generación de agua caliente, disminuye el consumo gas LP.
Fomentar la eficiencia energética en alumbrado público y bombeo de agua potable	La instalación de paneles solares en las casas para la disminución del consumo de electricidad y emisiones indirectas de CO ₂ La instalación de luminarias eficientes en el sistema de alumbrado público, las instalaciones de sistemas de bombeo eficiente representan una reducción de emisiones

7.2.2 Mitigación en el Sector Energía a nivel Municipal

En el sector energía, las emisiones surgen por combustión de combustibles, como emisiones fugitivas, o por escape sin combustión.

En primera instancia, de acuerdo a la siguiente tabla mostraremos una lista de medidas de mitigación en el sector energía, obteniendo las más representativas para nuestro municipio.

Por lo que el Municipio Mazatepec propone:

Tabla 7.3 Medidas de mitigación del sector Energía propuestas por el Municipio

Medidas de Mitigación	Nombre del Programa (Descripción y Objetivos)
Cambio de luminarias	Mejorar el servicio de alumbrado público, mediante la instalación de luminarias nuevas. Sustituir luminarias incandescentes o alto consumo por nuevas de tecnología de punta de bajo consumo.
Reducir consumo de gas	Promocionar la instalación de calentadores solares.
Eficiencia energética	Hacer diagnóstico energético de los edificios municipales.
Ahorro energético	Hacer diagnóstico de la eficiencia de las bombas de agua en el municipio.

7.3 Mitigación en el Sector Transporte a nivel Estatal

La movilización de personas y materiales representa una actividad que se torna compleja a medida que el tamaño de las poblaciones urbanas rebasa a la infraestructura vial existente, tal es el caso de los principales centros de población del estado, donde se generan continuamente conflictos viales ocasionados por un exceso en la circulación, tanto de unidades del servicio público como vehículos particulares. Asimismo, la institución reguladora del transporte está rebasada por el tamaño del sector, lo que hace prevalecer la falta de control y aplicación del marco legal, así como la regulación a las obligaciones de los contribuyentes (PED).

En lo que se refiere al transporte público, se detecta la operación de vehículos de grandes dimensiones y que sobrepasan la edad permitida, incrementando el riesgo de accidentes por fallas mecánicas. Además, existe desorden en la identidad cromática de las unidades, resaltando el mal estado de las carrocerías, lo que genera una imagen del transporte público no deseable. Por otra parte, resaltan también situaciones inconvenientes por parte de los conductores del transporte público, identificándose las siguientes: mal trato al usuario, conducción a exceso de velocidad, imagen personal inapropiada, abuso en el cobro de la tarifa y descortesía vial. A esta situación, se agrega el hecho de que los concesionarios no tienen control del ingreso y su mentalidad hombre – camión, frena su desarrollo como empresas, resaltando la falta de compromiso y responsabilidad con los usuarios (PED).

Otros de los problemas del transporte público son la generación de conflictos por la invasión de itinerarios, el exceso de parque vehicular autorizado y la expansión de la mancha urbana de manera descontrolada.

En referencia al equipamiento de la red de transporte, es evidente la falta de señalamiento, información e infraestructura de los paraderos de ascenso y descenso; carecen de lugares para encierro de vehículos, sumándose además una cantidad importante de vehículos del servicio foráneo en las vialidades principales.

En cuanto al usuario, no respeta los lugares designados para el ascenso y descenso, así como los pasos peatonales establecidos por la autoridad competente, le da uso indebido a las puertas de la unidad, se encuentra expuesto a tarifa alta y en incremento constante derivado del alza en los costos de operación y no existe transporte masivo para personas con discapacidad (PED).

Tanto para el transporte público como el particular se requiere la actualización o renovación, tomando en cuenta que así lo estipula el marco legal.

Para el ejercicio 2013 se hace necesario que se lleve a cabo un reemplacamiento para dar claridad al referido padrón.

La Secretaría de Movilidad y Transporte, a través de la ejecución de sus labores, hará frente a las problemáticas referidas, enfatizando la modernización del transporte y la sustentabilidad de éste (PED).

Tabla 7.4 Medidas de mitigación del Sector Transporte propuestas por el Estado

Medidas de Mitigación	Nombre del Programa (Descripción y Objetivos)
Implementar el Programa de "Verificación vehicular obligatoria".	Fomentar el control y disminución de la contaminación atmosférica generada por las fuentes móviles en el estado de Morelos, regulando las obligaciones, requisitos y procedimientos que los propietarios o conductores de vehículos automotores que circulen por el Estado tienen respecto al cumplimiento del Programa de Verificación vehicular obligatoria.
Planear y Modificar el	El objetivo del Programa es considerar en las

<p>sistema de Transporte existente en las principales vialidades de las ciudades y zonas metropolitanas de la región, tomando en cuenta la redistribución de paradas y puntos de ascenso y descenso de pasajeros en los transportes públicos.</p> <p>Construcción y adecuación de Infraestructura urbana y equipamiento para el uso de bicicletas como medio de transporte ecológico</p>	<p>principales avenidas centrales de transferencia de transporte en dónde haya interconexión de rutas, eliminar rutas innecesarias de transporte, e incorporar el uso de camiones de alta capacidad en puntos y horarios estratégicos dentro de la ciudad, confinando temporalmente algún carril, lo que ocasionará, disminución de tránsito vehicular en horas pico. Mejor transporte modal dentro de las ciudades y zonas conurbadas, así como la promoción del uso intermodal dentro del Estado y municipios.</p> <p>Considerar la construcción de ciclo-vías en zonas urbanas, estableciendo de manera paralela una reglamentación integral que facilite e incentive a todos los usuarios de un servicio público de calidad.</p> <p>Esto permitirá a su vez, una mejor movilidad urbana, dentro de las ciudades grandes y pequeñas de los Municipios.</p>
--	---

7.4 Mitigación en el Sector Transporte a nivel Municipal

En términos de las emisión de gases de efecto invernadero (GEI), el sector transporte en México representó el 22% del total nacional, con 166.4 MtCO₂ eq emitidas en 2010 (SEMARNAT-INEC, 2012). Las tendencias globales, que se replican en México, muestran que el consumo de energía y las emisiones de GEI del sector transporte continuarán incrementándose en función del crecimiento económico. Este incremento provoca una mayor demanda derivada de combustibles y de infraestructura.

Por su parte a nivel municipal el sector transporte puede tener varias opciones de mitigación a nivel local, lo cual permitirá un mejor desarrollo económico social y sustentable a la comunidad.

Dentro de las medidas de mitigación en el sector Transporte se encuentran principalmente, los cambios en la estructura de movilidad, promoviendo un transporte público más eficiente y la creación de ciclo-vías.

Existen medidas regionales de transporte en las cuales los municipios aledaños, las colonias y localidades podrán ser beneficiados por este tipo de medidas a implementarse.

Por lo que el Municipio de Mazatepec propone:

Tabla 7.5 Medidas de mitigación del Sector Transporte propuestas por el municipio.

Medidas de Mitigación	Nombre del Programa (Descripción y Objetivos)
Optimizar transporte	Dar mantenimiento a calles y avenidas para mejorar la circulación y evitar embotellamientos.
Optimizar transporte	Mejorar rutas de transporte para acortar tiempos y consumo de combustible.
Optimizar transporte	Creación de ciclo-pista para comunicar poblaciones.
Agilizar circulación	Establecer y crear un libramiento que conecte al municipio de Mazatepec con Tetecala y en la zona agrícola de la colonia del Puente de Fierro

7.6 Desechos

De acuerdo al inventario estatal de GEI, la categoría desechos es la tercera en contribución de GEI en Morelos, por lo que es prioritario diseñar estrategias tendientes a disminuir las emisiones, en especial porque se trata de un sector dinámico, cuyo crecimiento es directamente proporcional al aumento de la población y de actividades económicas.

7.6.1 Mitigación en el Sector Desechos a nivel Estatal

Actualmente la gestión de los desechos en el estado de Morelos no garantiza la disposición final adecuada del 100% de los residuos sólidos urbanos de Morelos, los cuales acumulan alrededor de 1 mil 939 ton/día, con una generación per-cápita promedio en el estado de 1.10 kg/hab/día (PED).

Adicional a esto, resulta necesario elevar la cobertura de drenaje sanitario en las comunidades vulnerables del estado y zonas urbanas con alta concentración de población. Asimismo, cabe resaltar que la situación en ríos y barrancas en las cuales se vierte de manera directa las aguas residuales es grave, lo cual ocasiona enfermedades cutáneas y gastrointestinales en la población de la zona de influencia, deterioro del medio ambiente, contaminación de los mantos acuíferos y fuentes de abastecimiento, así como conflictos sociales (PED).

Por otra parte, la contaminación de los cuerpos de agua también es ocasionada por la falta de infraestructura para el saneamiento de las aguas residuales e inoperatividad de las plantas de tratamiento existentes; en el estado se tiene un bajo porcentaje de eficiencia de las mismas que está en el 58%. Es importante también la falta de construcción de colectores para alimentar a las Plantas de Tratamiento de Aguas Residuales (PTAR), así como la falta de construcción de alcantarillado para alcanzar la capacidad instalada en las PTAR (PED).

Tabla 7.6 Medidas de mitigación del sector Desechos propuestas por el Estado

Medidas de Mitigación	Nombre del Programa (Descripción y Objetivos)
Implementación de la Estrategia de Gestión Integral de Residuos Sólidos en el Estado de Morelos	La estrategia consiste en dar solución al problema de los residuos sólidos mediante un proceso de separación en materia orgánica e inorgánica, de la materia inorgánica se pretende reciclar y valorizar una fracción y la parte no valorizable procesarla para la obtención de Combustible Derivado de Residuos (CDR) para ser usado como combustible en cementeras; y de la fracción orgánica se obtendrá composta. Con la implementación de esta estrategia se pretende que no haya disposición final de residuos en rellenos sanitarios, contribuyendo así en la mitigación de emisiones por disposición final.
Incorporación al Programa Municipal para la Prevención y Gestión Integral de Residuos Sólidos Urbanos del Municipio.	<p>“Programa Municipal para la Prevención y Gestión Integral de Residuos Sólidos Urbanos” del Municipio.</p> <p>El programa impulsado por la Cooperación Técnica Alemana GIZ y la Secretaría de Desarrollo Sustentable del Estado de Morelos, con los Municipios, este proyecto pretende llevar a cabo una mejora continua sobre la prevención minimización y gestión integral de los residuos sólidos Urbanos.</p> <p>Ya que con el programa se pueden, gestionar recursos humanos, técnicos y económicos, así como también adecuar un reglamento interno en el municipio e iniciar una planeación a mediano y largo plazo para conocer que infraestructura será necesaria para cumplir con los principales principios del Programa.</p>
Aseguramiento y recuperación para la adecuada continuidad de operación de las plantas tratadoras de aguas residuales en los municipios de Morelos.	<p>"Operación y Mantenimiento de las Plantas de Tratamiento de Aguas Residuales"</p> <p>La operación de las plantas tratadoras de agua residuales es competencia directa de los Municipios y cuando vinculamos al agua con el bienestar social, básicamente nos referimos al suministro de los servicios de agua potable y alcantarillado a la población, así como al tratamiento de las aguas residuales.</p>

	Debido a esto el Programa de CONAGUA tiene como objetivo apoyar al Organismo Operador para que trate sus aguas residuales cumpliendo con los parámetros establecidos en su permiso de descarga en lo concerniente a DBO5 y SST, a través de un esquema de apoyos dedicado a la operación y mantenimiento de sus plantas de tratamiento de aguas residuales.
--	---

7.6.2 Mitigación en el Sector Desechos a nivel Municipal

La SEDESOL trabaja en coordinación con la SEMARNAT y los gobiernos locales en proyectos para reducir o eliminar emisiones de GEI en rellenos sanitarios. La cuarta Comunicación Nacional ante la Convención Marco de las Naciones Unidas sobre el Cambio Climático (CMNUCC), comenta que entre el 2007 y 2009 se dio asistencia técnica para el desarrollo de proyectos que reduzcan emisiones de GEI con un potencial de mitigación de 909 mil toneladas de CO₂eq anuales.

Los residuos sólidos urbanos en México tienen un alto contenido de material orgánico y por ello se estima que en el año 2020 el potencial de reducción de emisiones sea de 18.7 millones de toneladas de CO₂eq.

Como medidas de mitigación, existe un rango diverso de tecnologías disponibles para mitigar las emisiones provenientes de los residuos. Estas tecnologías incluyen recuperación de metano en rellenos sanitarios, reciclamiento post-consumo (evita generación de residuos), elaboración de composta con una fracción de los residuos (evita generación de GEI), procesos que reducen la generación de GEI alternos a los rellenos sanitarios como procesos térmicos que incluyen la incineración, cogeneración industrial, MBT (Tratamiento Mecánico Biológico) y digestión anaerobia (INE, 2012).

Tabla 7.7 Medidas de mitigación del sector Desechos propuestas por el Municipio

Medidas de Mitigación	Nombre del Programa (Descripción y Objetivos)
Mejorar el tratamiento de los residuos urbanos.	Alineación con la Estrategia para la Gestión Integral de los Residuos del estado de Morelos. Recolectar la basura clasificada de origen para aprovechar los productos valorizables.

7.4 Agropecuario

A nivel mundial, la agricultura representa la mayor proporción de uso del suelo a favor de los seres humanos siendo una fuente importante de emisiones de gases que contribuyen al efecto invernadero; representa, además, la principal fuente de emisiones de CH₄ y N₂O y en menor medida CO₂. Las prácticas agropecuarias intensivas, como la cría de ganado, el cultivo de arroz y el uso de fertilizantes emiten el mayor porcentaje de CH₄ provenientes de actividades antropogénicas.

7.4.1 Mitigación en el Sector Agrícola y Pecuario a nivel Estatal

El territorio del estado de Morelos es privilegiado. Posee uno de los mejores climas del país y del mundo, hermosas montañas, valles, ríos y barrancas; además de una gran variedad de suelos —buena parte de ellos excepcionales para la producción agrícola— además agua superficial y subterránea de excelente calidad para el consumo humano y el riego agrícola. A pesar de su pequeño tamaño (4 mil 560 km², 0.25% de la superficie de México), Morelos posee una de las mayores riquezas biológicas en proporción de su territorio: en el Estado están 8 de los 10 grandes ecosistemas reconocidos en México y alberga el 10% de flora, 33% de especies de aves, 23% de los peces de agua dulce, el 14% de reptiles y el 21% de las especies de mamíferos mexicanos.

La agricultura es una de las principales actividades económicas en el Estado de Morelos y la caña de azúcar uno de sus productos más representativos, su cultivo tiene un gran impacto en la entidad debido al valor económico de sus productos y a la superficie cultivada ya que es un cultivo perenne con más superficie en el Estado de Morelos (INEGI, 2010).

En lo que respecta a la ganadería, Morelos no es considerado un estado particularmente ganadero, ya que cuenta únicamente con un número aproximado de 156,603 cabezas de ganado bovino, siendo que las actividades ganaderas contribuyen a la emisión de CH₄ y N₂O esencialmente a través de dos procesos, a fermentación entérica, principalmente rumiantes (bovinos, ovinos y caprinos) y el tratamiento anaeróbico de las excretas animales o manejo de estiércol.

Tabla 7.9 Medidas de mitigación del sector Agrícola y Pecuario propuestas por el Estado

Medidas de Mitigación	Nombre del Programa (Descripción y Objetivos)
Promover técnicas de agricultura sustentable como compostaje, uso de fertilizantes orgánicos, manejo adecuado de la biomasa y optimización en los procesos de irrigación	Aprovechar mediante diferentes técnicas, los nutrimentos y la energía contenida en la biomasa residual para la mejora de las características nutrimentales de los suelos y/o en los procesos productivos relacionados con la agricultura.
Modernizar mediante maquinaria apropiada el esquema de cosecha de caña de azúcar para erradicar la quema de los cultivos	Adecuar el sistema de siembra de cultivo de caña de azúcar a un esquema integral. Mecanizar la cosecha de la caña de azúcar a través de maquinaria especializada.
Implementar un programa paulatino de regulación o eliminación de quema agropecuaria.	Valorar las necesidades para control del fuego agropecuario para cada región económico-productiva del estado,
Promover un manejo integral de estiércol proveniente del sector ganadero para la producción de biogás mediante la fermentación entérica y/o composteo que se llevaría a cabo de manera confinada en biodigestores.	La implementación del proceso de fermentación entérica derivado del manejo adecuado del estiércol permitirá la producción biogás, además de la producción de biofertilizantes

7.7.2 Mitigación en el Sector Agrícola y Pecuario a nivel Municipal

El sector agropecuario tiene un gran potencial de mitigación de emisiones de GEI a través de la captura de carbono en el suelo y la biomasa de las tierras dedicadas a actividades primarias, lo que puede ser realizado mediante la adopción de prácticas de producción sustentable.

El uso de fertilizantes constituye una importante fuente de emisiones de óxido nitroso (N₂O), que puede mitigarse mediante un uso más racional y la utilización de biofertilizantes. Para apoyar estas acciones, el Instituto Nacional de Investigaciones Forestales, Agrícolas y Pecuarias (INIFAP) produce en 2009, un total de 1.5 millones de unidades de biofertilizantes para inducir su aplicación en igual número de hectáreas, y estima llegar a cubrir por lo menos 2 millones de hectáreas en el año 2012, año en que publicará también un Manual de Buenas Prácticas para el Uso de Fertilizantes (INE, 2009).

Por su parte la ganadería es la tercera fuente más importante de emisiones de CH₄ en el país. Las principales medidas de mitigación aplicables a esta actividad se refieren a un manejo sustentable de las tierras de pastoreo y al manejo de productos derivados de la fermentación entérica y de las excretas de animales

En México se practica alguna forma de ganadería en más de 100 millones de hectáreas y la SAGARPA promueve desde el año 2008 la mitigación de GEI apoyando prácticas de pastoreo planificado en 65 millones de estas hectáreas, con lo que, entre otras ventajas, busca incrementar la biomasa y captura de carbono en el suelo. Las acciones desarrolladas en materia de ganadería se ubican en dos vertientes, la primera relacionada con la conservación y recuperación de la cobertura vegetal en áreas de pastoreo, y la segunda enfocada al secuestro y aprovechamiento de GEI.

Por lo que el Municipio Mazatepec propone:

Tabla 7.9 Medidas de mitigación del sector Agrícola y Pecuario propuestas por el Municipio

Medidas de Mitigación	Nombre del Programa (Descripción y Objetivos)
Fomentar y dar apoyo a la población para el desarrollo agroforestal y su preservación	""Desarrollo Agroforestal"" Este programa busca fortalecer la economía municipal mediante la implementación de huertos de diversos tipos en apoyo a las actividades económicas y culturales de la población, buscando además generar empleos y conservar la actividad agrícola fomentando también la agricultura orgánica.
Extracción de biocombustibles de plantas oleaginosas en Mazatepec	Dado el importante potencial que existe en la región se busca promover la explotación de plantas oleaginosas para producir biocombustibles. Mediante los estudios de impacto ambiental

	<p>deberán responsablemente autorizar, validar y emitir las recomendaciones necesarias, a efectos de mantener regulada la explotación sustentable de este sector.</p> <p>Uno de los objetivos primordiales es hacer uso de estos biocombustibles en el municipio para lograr beneficiarse de la explotación del recurso y bajar el consumo de combustibles fósiles.</p>
--	---

7.8 Uso del Suelo, Cambio de Uso de Suelo y Silvicultura

Los bosques son un sumidero y fuente de CO₂ atmosférico ya que absorbe carbono por fotosíntesis, pero emiten carbono por descomposición y por la quema de árboles o comunidades completas debidas a causas antropogénicas y naturales. La gestión de los bosques y selvas para conservar y aumentar el carbono almacenado ayudará a reducir la tasa de aumento de CO₂ y a estabilizar las concentraciones en la atmosfera.

7.8.1 Mitigación en el Sector Forestal a nivel Estatal

El 70% de la superficie del estado se considera de vocación forestal y el 80% de los suelos morelenses presentan diversos grados de erosión. Permanecen 88 mil hectáreas de bosques y selvas. El desarrollo sustentable debe tener una visión transversal y multidisciplinaria. Por esta razón, se decretó el Programa de Ordenamiento Ecológico Regional del Estado de Morelos, siendo de vital importancia la conservación del capital natural y proteger así, a más de la mitad del territorio, integrando la funcionalidad de los espacios de valor ambiental y los espacios productivos.

Tabla 7.10 Medidas de mitigación del sector Forestal propuestas por el Estado

Medidas de Mitigación	Nombre del Programa (Descripción y Objetivos)
Constituir programas para el establecimiento de plantaciones forestales productivas y plantaciones forestales protectoras	Conservación y ampliación de las áreas arboladas en zonas urbanas, desarrollar plantaciones energéticas para la producción de leña, carbón vegetal y generación de energía, Incentivar la inversión del sector privado en programas de reforestación a través de incentivos fiscales
Establecer un programa de manejo forestal sustentable	La administración de bosques y selvas nativas, a través de un programa forestal sustentable, permitiría conservar su diversidad biológica, productividad, capacidad de regeneración, vitalidad y su potencial para cumplir, ahora y en el futuro, las funciones ecológicas, económicas y sociales.
Promover el establecimiento de sistemas agroforestales y silvopastoriles	El fomento de sistemas agroforestales y silvopastoriles en la entidad permiten una mayor superficie forestal sin menoscabo de las actividades agrícolas y ganaderas

7.8.2 Mitigación en el Sector Forestal a nivel Municipal

En los municipios de Morelos se cuenta con Áreas Naturales Protegidas decretadas, Unidades de Gestión Ambiental con políticas de preservación, protección y restauración, así como Unidades de Manejo Ambiental con proyectos enfocados en la conservación y aprovechamiento sustentable de la vida silvestre y su hábitat. Los ayuntamientos de Morelos toman en cuenta las necesidades de infraestructura urbana y la conservación de los espacios verdes que proporcionan servicios ambientales. Mazatepec actualmente cuenta con el Programa de Ordenamiento Ecológico Local, instrumento que también se puede aprovechar para enriquecer las estrategias de mitigación de gases de efecto invernadero, el cual se deberá decretar.

Por lo que el Municipio Mazatepec propone:

Tabla 7.11 Medidas de mitigación del sector Forestal propuestas por el Municipio

Medidas de Mitigación	Nombre del Programa (Descripción y Objetivos)
Reforestación	<p>Reforestar áreas donde está perturbada la vegetación.</p> <p>Mejorar parques urbanos, darles mantenimiento y sembrar árboles nuevos en lugares oportunos.</p> <p>Creación de vivero para abastecimiento de plantas para las reforestaciones del municipio.</p>

8. Detección de Vulnerabilidad y Riesgo en el Municipio

En la reunión de planeación se acordó que el C. Emeterio Arce Rodríguez, Director de Protección del Medio Ambiente y Protección Civil quedaría a cargo del desarrollo de esta área del Plan de Acción Climática Municipal (PACMUN), así mismo, que el documento base de este apartado es el Programa de Acciones ante el Cambio Climático del Estado de Morelos (PEACCMor).

8.1 Escenarios Hidroclimatológicos³⁰

En el análisis de vulnerabilidad realizado para el PEACCMOR los datos observados en el período 1961-2008 indican una variabilidad del régimen de lluvias en las diferentes zonas del estado, encontrando una disminución en la precipitación anual total en el sur durante el periodo analizado, un ligero aumento en los valles centrales y una tendencia a aumentar en las regiones altas del centro y el noroeste. Las zonas agrícolas muestran una tendencia a mantener constante la precipitación anual total aunque hay casos en los que la duración de la temporada de lluvias ha disminuido casi 10 días. Las fechas del inicio y terminación de la temporada de lluvias y por lo tanto su duración e intensidad también muestran variabilidades consistentes con la zona del estado en donde se encuentren.

Según los escenarios climáticos analizados para el año 2030, 2050 y 2080 para la zona estudiada se proyectan aumentos continuos de la temperatura mínima y máxima del aire desde 0.5 hasta 4°C. En el caso de la precipitación las proyecciones analizadas muestran tendencias a la disminución de las lluvias.

Las fechas del inicio y terminación de la temporada de lluvia y por lo tanto su duración e intensidad, muestran variabilidad.

8.2 Vulnerabilidad

Vulnerabilidad del sector agua³¹

La Comisión Nacional del Agua³² ha definido cuatro zonas acuíferas en la entidad, como se muestra en la Figura 8.1 Estos acuíferos, así como su disponibilidad de agua subterránea actual son: a) acuífero Cuernavaca (4.81 hm³); b) acuífero Cuautla-Yautepec (1.77 hm³); c) acuífero Zacatepec (4.37 hm³); y d) acuífero Tepalcingo-Axochiapan (-5.1 hm³). Además, la CONAGUA (2011) reporta que la disponibilidad de agua subterránea total en el estado es de 5.85 hm³.

Los resultados del IVHR para los acuíferos de Morelos en la época actual (2011) y sus proyecciones ante al cambio climático, muestran que los acuíferos de Cuautla-Yautepec, Zacatepec y Tepalcingo-Axochiapan presentan vulnerabilidades altas con valores desde 6.36 hasta 6.98, mientras que el acuífero Cuernavaca presenta una vulnerabilidad media con valores entre 4.89 y 5.45.

La disponibilidad del recurso hídrico en Morelos depende principalmente de los ecosistemas que ocupan la parte norte de su territorio, entendiéndolos como el conjunto de condiciones geográficas, climáticas, geológicas y bióticas que intervienen en el ciclo hidrológico. Actualmente se ejerce presión sobre áreas destinadas a la conservación y protección ambiental, viéndose a diario sometidas a la tala indiscriminada, invasión, explotación de especies e incendios, por lo que resulta de vital importancia implementar medidas de mitigación y adaptación para reducir la vulnerabilidad del recurso hídrico en Morelos.

³⁰Ortiz, M.L., Sánchez, E. y M.L. Castrejón. 2013. Escenarios Hidroclimatológicos para el Estado de Morelos. UAEM, CONACYT, SEMARNAT, INE, CEAMA. 75 pp.

³¹Ortiz, M.L., Sánchez, E. y M.L. Castrejón. 2013. Vulnerabilidad del Recurso Hídrico en el Estado de Morelos ante el Cambio Climático. UAEM, CONACYT, SEMARNAT, INE, CEAMA. 81 pp.

³²Comisión Nacional del Agua. 2002. El agua en el estado de Morelos. Gerencia Regional Balsas subgerencia regional técnica, Cuernavaca, México.

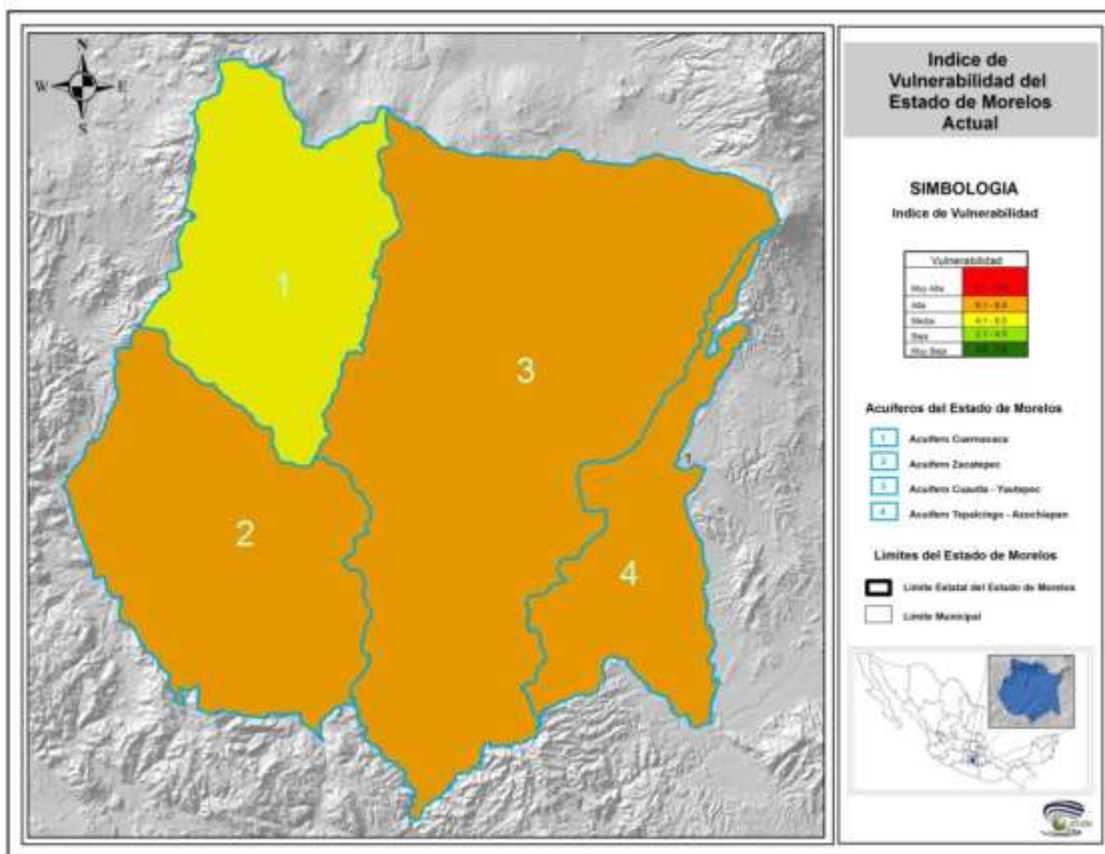


Figura 8.1 Índice de vulnerabilidad del año 2011 y futuro de los acuíferos de Morelos ante el cambio climático. (Fuente: Ortiz et al., 2013)

Vulnerabilidad del sector biodiversidad³³

Los resultados más sobresalientes de la evaluación de la vulnerabilidad y riesgo actual y futuro de la biodiversidad del Estado de Morelos ante la variabilidad y los efectos del cambio climático indican que lo verdaderamente crítico no serán las variaciones promedio en el régimen de lluvias o en las temperaturas, sino la frecuencia y duración de los pulsos extremos en la presencia o ausencia de agua, o la persistencia de temperaturas extremas.

Entre los efectos a corto plazo están la posible desaparición de poblaciones de ciertas especies de plantas y animales, así como los cambios en los patrones de distribución y composiciones florísticas y faunísticas de dichos reservorios.

La necesidad de entender la vulnerabilidad de los ecosistemas y sus consecuencias para las poblaciones locales y los sectores implicados en el manejo de los ecosistemas, es un desafío. Algunos de los efectos que el cambio climático podría traer a la población morelense son: a) desaparición de especies útiles (por tanto, reducción en el número de especies aprovechables); b) pauperización de dieta rural por eliminación de especies; c) incremento en niveles de pobreza por escasez de especies útiles; d) menor recreación natural y e) afectación de prácticas culturales y religiosas de pueblos indígenas o autóctonos que emplean elementos naturales.

Vulnerabilidad del sector agricultura de temporal³⁴

El análisis de vulnerabilidad global (Fig. 8.2) refleja que cerca del 78.68% de la superficie total del Estado presenta un grado desde vulnerable hasta altamente vulnerable; de esta proporción predomina el grado muy vulnerable con 37.07%, seguido por vulnerable y altamente vulnerable con 22.11% y 19.5% respectivamente. La priorización de estrategias y acciones para disminuir los efectos del cambio climático deben ser encaminadas a estas regiones ya que representarán las más afectadas y con menor grado de adaptación.

³³Ortiz, M.L., Sánchez, E. y M.L. Castrejón. 2013. Análisis de la Vulnerabilidad de la Biodiversidad frente al Cambio Climático en el Estado de Morelos. UAEM, CONACYT, SEMARNAT, INE, CEAMA. 38 pp.

³⁴Ortiz, M.L., Sánchez, E. y M.L. Castrejón. 2013. Vulnerabilidad de la Agricultura de Temporal al Cambio Climático en el Estado de Morelos. UAEM, CONACYT, SEMARNAT, INE, CEAMA. 35 pp.

Vulnerabilidad del sector salud³⁵

Las enfermedades con mayor vulnerabilidad al cambio climático en Morelos, por su alta tasa de morbilidad, son infecciones respiratorias agudas (IRA's) (asma, neumonías y bronconeumonías), la picadura de alacrán y las enfermedades diarreicas agudas (EDA's). Además, las IRA's presentan una correlación negativa con las variables climáticas, es decir, que cuando la temperatura mínima, máxima y la precipitación disminuyen, la incidencia de estas enfermedades aumenta. Por otro lado, las EDA's y picaduras de alacrán están relacionadas positivamente con las variables climáticas, por lo que un aumento en la temperatura mínima, máxima y precipitación, incrementa su morbilidad.

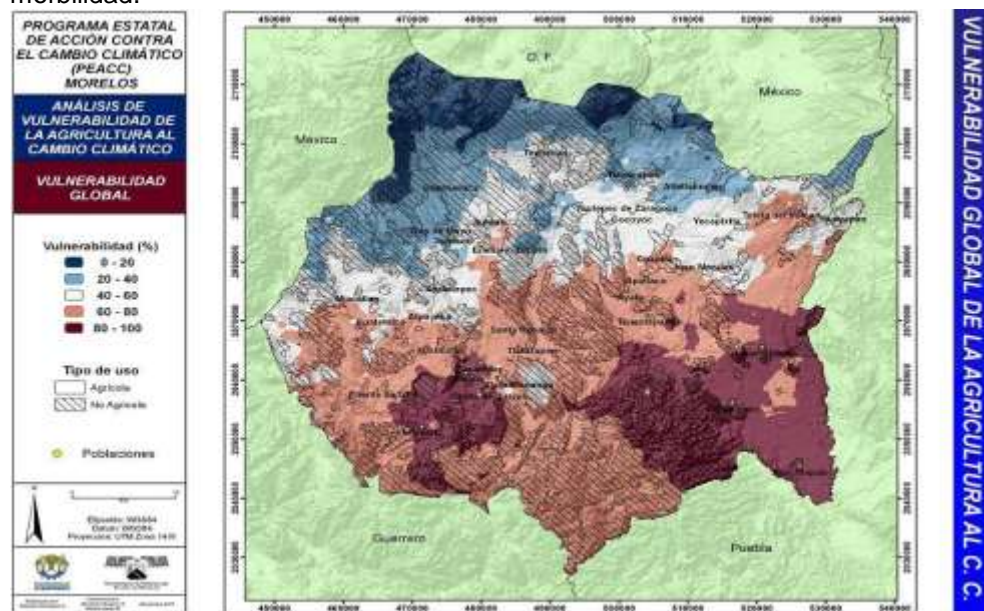


Figura 8.2 Vulnerabilidad global de la agricultura para el estado de Morelos.

8.3 Riesgo Hidrometeorológico³⁶

Riesgo por inundaciones pluviales

La severidad de las inundaciones se incrementa por las alteraciones en el drenado natural, la deforestación y el establecimiento de asentamientos humanos en áreas naturalmente inundables (laderas de barrancas, cauces de ríos, entre otros).

Se ha estimado que el 65.26% de la población estatal se encuentra bajo un riesgo muy alto de sufrir inundaciones; el 14.23% está en riesgo alto; el 12.62% presenta riesgo moderado y el 7.89% de la población se ubica en un riesgo bajo (Fig. 8.3).



Figura 8.3 Nivel de riesgo (izquierda) y vulnerabilidad (derecha) de los municipios de Morelos por inundaciones pluviales. Fuente: Hesselbach-Moreno et al., 2010.

³⁵Hurtado, M., Arias, M. y Riojas, R. 2013. Vulnerabilidad en salud asociada a la variabilidad y cambio climático en el estado de Morelos. Cambio climático: vulnerabilidad en sectores clave en el estado de Morelos.

³⁶Hesselbach-Moreno, H., F., R.-S., LF., S.-D., M., E.M., Pérez-Calderón, M., Galindo-Pérez, M., del Río-León, M., Sánchez-Chávez, J., Chávez-Arellano, J., 2010. Atlas de riesgos y peligros del estado de Morelos. Sistema Nacional de Protección Civil-Gobierno del Estado de Morelos, Morelos, México.

Riesgo por temperaturas extremas

El riesgo más alto por temperaturas máximas extremas en el estado (Fig.8.4), se presenta en el centro y una parte del suroeste del estado, en los municipios de Ayala, Emiliano Zapata, Jojutla, Puente de Ixtla, Temixco, Tlaltizapán, Xochitepec y Zacatepec.

Los municipios con riesgo muy alto de temperaturas mínimas extremas (Fig. 8.4) son: Ayala, Cuautla, Cuernavaca, Emiliano Zapata, Jiutepec, Temixco, Yautepec y Yecapixtla; aunados a la vulnerabilidad social establecen que las principales zonas de riesgo son las regiones altas de Atlatlahucan, Huitzilac y Tepoztlán.

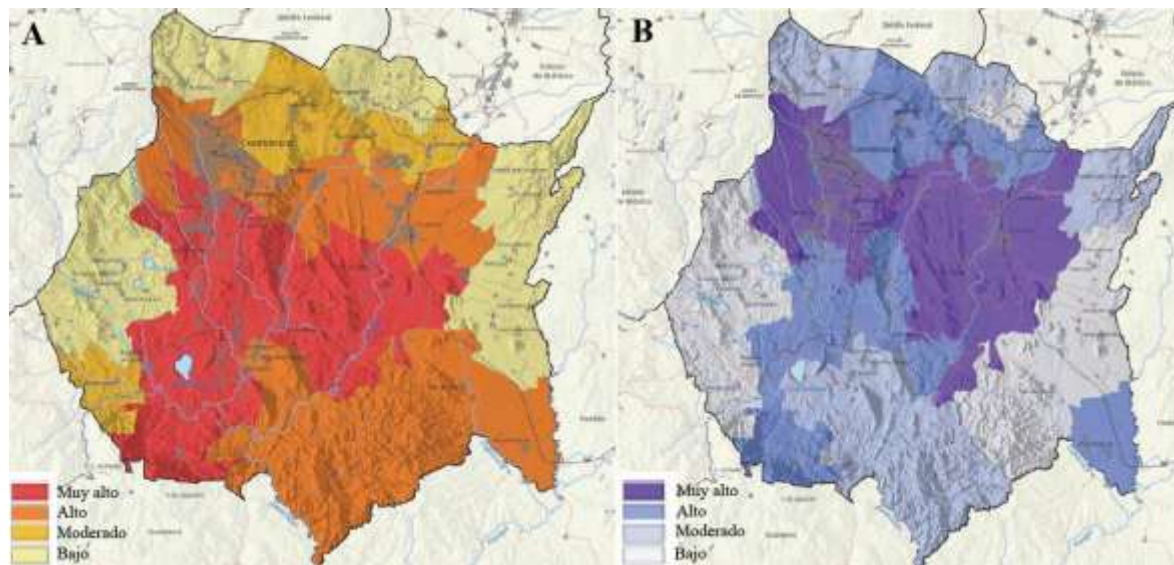


Figura 8.4 Nivel de riesgo por temperaturas máximas extremos (a) y mínimas extremas (b) en Morelos. (Fuente: Hesselbach-Moreno et al., 2010)

9. Identificación de las principales Medidas de Adaptación

La solución al tipo de desafíos que se muestran en el apartado anterior, requiere de la integración tanto de factores climáticos como socioeconómicos para luego diseñar medidas de adaptación y mitigación adecuadas al contexto local institucional (Burton et al., 2002; Füssel, 2007; Agrawal, 2008; Boyd, 2008; Ribot, 2009 en PACCMor, 2013).

Es indispensable que en el municipio se maneje el concepto de adaptación basado en ecosistemas, el cual pretende establecer un círculo virtuoso entre las acciones que soporten la sustentabilidad de las comunidades humanas, las acciones de conservación de la biodiversidad y el mantenimiento de los servicios ecosistémicos, a través de medidas de adaptación que favorezcan a estos tres objetivos de manera simultánea³⁷.

Medidas de Adaptación Mazatepec, Morelos
Se deberá prevenir las acciones que le permitan al municipio el tratamiento de las aguas residuales actuales y futuras, para ello es necesario conocer los requerimientos de este servicio.
Constituirse en un instrumento normativo que permita ordenar y regular los usos y destinos del suelo.
Promover el desarrollo urbano ordenado y sustentable de los centros de población del municipio.
Preservar el entorno natural previendo el impacto de los factores externos y el crecimiento natural de la población.
Promover y fomentar la participación ciudadana en los procesos de planeación del municipio, mediante el Consejo Municipal de Desarrollo Urbano.
Establecer y contar con un documento normativo que establezca la ubicación de áreas aptas para el desarrollo urbano y las áreas aptas para lograr la adquisición de reservas territoriales que permitan planear el desarrollo del

³⁷PACCMor (2013).

municipio.
Con el apoyo de los programas de desarrollo urbano y su correcta ejecución controlar el crecimiento de los asentamientos humanos principalmente de los que se encuentran en la irregularidad.
Establecer las áreas aptas para el desarrollo urbano que se requieran para dar respuesta a las demandas de la población, considerando el crecimiento natural de la misma como la demanda que provocara el establecimiento de fuentes de empleo en la zona.
Inducir el crecimiento de la población, en primer término hacia el interior de las áreas urbanas, con la finalidad de aprovechar los lotes baldíos y la infraestructura instalada y posteriormente hacia las áreas aptas para el desarrollo urbano cercanas a las manchas urbanas
Establecer convenios con los propietarios del suelo, para dotar al municipio de una bolsa de tierra que le permita hacer frente a los requerimientos de equipamiento básico que demanda la población
Mejorar la infraestructura carretera y las vialidades urbanas, mediante proyectos de ingeniería de tránsito que permitan solucionar los puntos conflictivos
Mejorar la infraestructura carretera de las comunidades rurales dispersas del municipio, concertando la participación de la comunidad
Establecer proyectos de saneamiento ambiental que impidan la contaminación de los escurrimientos naturales
Mayor vigilancia para evitar el crecimiento urbano fuera de los límites actuales del área urbana debido a que se pone en peligro áreas con valor ambiental, cuando se pone en riesgo la vida o patrimonio de las personas, así como en los casos en que los servicios son insuficientes y la dotación requiere de importantes inversiones
Conjunto de medidas y acciones para mantener las condiciones que propician la evolución y continuidad de los procesos naturales, con la finalidad de salvaguardar el medio natural
Reordenar y renovar los centros de población mediante el adecuado aprovechamiento de sus elementos materiales
Se atenderá el crecimiento de las localidades, mediante la determinación de las áreas necesarias para su expansión física
Protección de ríos, arroyos y barrancas: en las áreas de los escurrimientos naturales, se propone la implementación de vialidades ribereñas (ambas riberas) que impidan la invasión de las zonas federales por asentamientos irregulares y la contaminación del agua
Inducir el crecimiento de la población, hacia las áreas aptas para el desarrollo urbano determinadas en los programas municipales de desarrollo urbano vigentes
Dotar de servicios de infraestructura y equipamiento básico a las colonias con mayor déficit
Mantenimiento y rehabilitación de los centros de salud de la cabecera municipal Cuauchichinola y Santa Cruz Vista Alegre
Dotación de mobiliario y equipo del centro de salud rural existente en la cabecera municipal
Construcción de unidad de medicina Familiar (IMSS) en la cabecera municipal
Construcción de un puesto de socorro en la cabecera municipal
Construcción de un centro de desarrollo comunitario en la cabecera municipal
Elaboración de un proyecto ejecutivo de sistema de agua potable, drenaje y alcantarillado
Elaboración de un proyecto de base informática de la red de saneamiento y agua potable
Realizar estudios que permitan obtener el requerimiento y la ubicación de plantas de tratamiento de aguas residuales

Mantenimiento de luminarias del sistema de alumbrado público en todo el municipio
Dotar de servicio de energía eléctrica sustentable a las localidades que carecen del servicio en el municipio
Ampliación, rehabilitación, mantenimiento y equipamiento de las vías de comunicación en el municipio, entre ellas la carretera federal México-grutas de Cacahuamilpa
Elaborar un plan maestro de vialidad y transporte
Fortalecer y mejorar la producción social organizada para la autoconstrucción y el manejo de la vivienda rural y urbana
Mejorar la vivienda precaria en el municipio
Abatir los índices de hacinamientos a través de la producción de cuartos
Construcción de vivienda nueva que beneficie a la población del municipio
Combatir la carestía del suelo para vivienda, mediante la implementación de reservas territoriales del municipio
Para el crecimiento urbano
Promover y lograr una mayor participación de la población en los procesos de planeación del municipio
Mejorar y optimizar el aprovechamiento de los uso de suelo
Guiar y orientar el crecimiento de los centros de población hacia las áreas aptas para el desarrollo urbano, que permitan un crecimiento ordenado tanto de la población como de las actividades económicas, dando prioridad a la cabecera municipal, Cuauchichinola y Santa Cruz Vista Alegre
Mejorar e incrementar la infraestructura básica, el equipamiento urbano y los servicios públicos
Delimitar y establecer las áreas aptas para el desarrollo urbano que permitan un crecimiento ordenado de la población y de las actividades económicas
Para el ordenamiento ecológico
Establecer una cultura de protección de los recursos naturales a través de un desarrollo sustentable, tendiente a la reestructuración de los ambientes deteriorados y a evitar la degradación del paisaje
Capacitar a las autoridades municipales para que en concordancia con las leyes que los rigen, asuman la responsabilidad de la protección al medio ambiente en su territorio
Prevenir y controlar la ubicación de asentamientos humanos a lo largo de ríos y barrancas para evitar la contaminación de los mismos y evitar siniestros
Limitar el crecimiento de los asentamientos humanos hacia las zonas agrícolas de alta productividad y áreas forestales ubicadas de todo municipio
Construir, administrar y promover reservas territoriales de regularización de la tenencia de la tierra en el municipio de Mazatepec. El objetivo de este programa es contar con el uso de suelo jurídicamente ordenado, para ser utilizado con fines de inversión.
Se busca regularizar la tenencia de la tierra con la finalidad de actualizar el Plan de Ordenamiento Territorial y Ecológico para proyectos futuros que convengan a la comunidad en materia comercial y ambiental
Establecer un programa adecuado para el tratamiento de las aguas residuales urbanas
Atención a emergencias urbanas:
Las líneas de acción en caso de riesgos hidrometeorológicos
Formulación de un atlas municipal de riesgos
Crear y promover campañas de concientización dirigidos a la población, sobre los impactos que producen los riesgos

de origen hidrometeorológicos y sobre medidas de seguridad en caso de que se presente alguna eventualidad
Difusión permanente de la descripción y tipos de riesgos que podrían afectar al municipio
Difusión de acciones que puede tomar la población en general en el caso de una contingencia
Capacitación a los equipos técnicos municipales de los planes y programas existentes en Morelos en materia de protección civil y su correcta aplicación
Realizar trabajos periódicos de desazolve de ríos y barrancas, para evitar inundaciones
Monitoreo y revisión constante, de la infraestructura hidráulica
Formular un inventario de riesgos urbanos o bienes naturales, como contenciones colindantes con ríos y barrancas a fin de realizar medidas de protección civil
Proveer a la población de herramientas para la prevención de accidentes o desastres naturales para fortalecer la Protección Civil Municipal mediante la implementación de varias acciones que aporten beneficios para la seguridad de la población en conjunto con beneficios de carácter ambiental y emergencias; saber manejar contingencias evitando así accidentes o bien dar solución a situaciones que puedan resultar nocivas para el ambiente, salud, etc."
Líneas de acción en el sector ecológico ambiental
Vigilar la calidad del aire, con el objeto de prevenir efectos colaterales en la salud de la población por la existencia de cenizas en el ambiente
Promover la asesoría y capacitación a los equipos técnicos municipales, para que coadyuven en las acciones de recuperación de los derechos federales de ríos y barrancas
Promover programas de recuperación de derechos federales de ríos y barrancas
Líneas de acción de incendios urbanos
Elaborar un inventario del equipamiento existente en el municipio que represente un riesgo por incendio
Actualizar la normatividad en materia de seguridad de equipamiento y usos urbanos, establecida en las normas de seguridad de la Dirección General de la Protección Civil
Promover campañas de concientización a la población para prever las causas y efectos de estos eventos
Líneas de acción de incendios forestales
Elaborar un estudio regional para detectar las zonas con mayor susceptibilidad de riesgos por incendios
Colocar casetas de vigilancia permanente para orientar al turismo e informar sobre medidas preventivas
Establecer penalizaciones para los incendios forestales no accidentales
Promover programas para concientizar a la población para que se evite la quema de desechos sólidos a cielo abierto y se promueva la clasificación de la basura

9.1 Visión y Objetivos

Basándose en la información de riesgo, el grupo de trabajo procedió a debatir y consensar una visión de adaptación con sus respectivos objetivos dentro de los que se encuentra:

Tabla 9.1 Visión y objetivos.

Visión	Objetivos
Fortalecer las capacidades de adaptación ante los impactos de eventos hidrometeorológicos de los diversos sectores del municipio.	1 Identificar fragilidades y fortalezas de los sectores y sistemas del municipio ante eventos hidrometeorológicos.
	2 Identificar debilidades y oportunidades de información en materia de adaptación para la toma de decisiones.

De esta manera se encontró que las principales medidas de adaptación para el municipio de Mazatepec se insertan en el corto y mediano plazo con respecto a la viabilidad de recursos y capacidades del municipio.

9.2 Medidas de Adaptación para el Municipio de Mazatepec, Morelos.

La identificación de medidas y acciones de adaptación promoverán el desarrollo de capacidades de adaptación, que permitirán al municipio reducir la vulnerabilidad y moderar los daños posibles, previniendo riesgos que deriven de los cambios en el clima del municipio.

10. Conclusiones

A partir del Plan de Acción Climática Municipal (PACMUN), conscientes de la problemática que implica el cambio climático se deben aplicar propuestas innovadoras, sustentadas en la investigación científica para la solución a problemas reales en materia de ordenamiento territorial, desarrollo sustentable y cambio climático.

En correspondencia a la visión internacional y nacional, la Administración Municipal 2016-2018 asume el compromiso del proceso integral del desarrollo, estableciendo como prioridad de atención el tema ambiental, debido a la importancia económica y ecológica que el patrimonio natural y la calidad ambiental brindan a este Municipio, a través del PACMUN.

Tomando en cuenta que las medidas de Mitigación a nivel local no solo buscan disminuir las emisiones, sino también buscan un desarrollo económico y social dentro del Municipio, tenemos que las principales medidas identificadas a nivel Municipal atacan las prioridades locales.

Como acción responsable con la ciudadanía es importante darle seguimiento a los problemas que producen el cambio climático y sus efectos en cuanto a vulnerabilidad para poder adaptarnos, ser un municipio resiliente y responsable con la ciudadanía. Se debe dar atención al Plan de Acción Climática Municipal de Mazatepec en las siguientes administraciones con responsabilidad y puntualidad.

Los efectos del cambio climático se pueden incrementar, por lo que debemos estar atentos a cualquier eventualidad para responder lo antes posible y mejor aún, prevenir.

12. Referencias Documentales

Breceda Lapeyre, Miguel, Odón de Buen Rodríguez et al. 2008. Programa de Acción Climática de la Ciudad de México 2008-2012. Consultado el 10 de febrero de 2012 en http://www.sma.df.gob.mx/sma/links/download/archivos/paccm_documento.pdf

Comisión Intersecretarial de Cambio Climático, (CICC). 2009 (Comisión Intersecretarial de Cambio Climático). Programa Especial de Cambio Climático 2009-2012. México D.F. 118 págs.

Comisión Nacional de Vivienda, (CONAVI). 2008 (Comisión Nacional de Vivienda). Programa Nacional de Vivienda "Hacia un Desarrollo Habitacional Sustentable" 2007-2012. México D.F. Versión Ejecutiva 80 págs.

Consejo Civil Mexicano para la Silvicultura Sostenible, A.C. (CCMSS). 2006. Red de Monitoreo de Políticas Públicas. Nota informativa número 5. Inventarios Nacionales Forestales. México, mayo de 2006. http://www.ccmss.org.mx/modulos/casillero_informacion.php

Convención Marco de las Naciones Unidas para el Cambio Climático. 1992. Consultado en febrero del 2001 en: [<http://unfccc.int/resource/docs/convkp/convsp.pdf>]

ICLEI-Canadá. 2009. Changing Climate, Changing Communities: Guide and Workbook for Municipal Climate Adaptation. Consultado el 20 de enero de 2012 en <http://www.iclei.org/index.php?id=11710>.

Instituto Nacional de Ecología (INE). 2006. Inventario Nacional de Emisiones de Gases de Efecto Invernadero 1990-2002, México. http://www2.ine.gob.mx/descargas/cclimatico/inegei_res_ejecutivo.pdf

Instituto Nacional de Ecología (INE). 2009: Cuarta Comunicación Nacional ante la Convención Marco de las Naciones Unidas sobre el Cambio Climático, México D.F., 274 págs.

Instituto Nacional de Ecología (INE). 2012 (Guía de metodologías y medidas de mitigación de emisiones de gases de efecto invernadero para la elaboración de Programas Estatales de Acción Climática [Sheinbaum Claudia y colaboradores] México D. F; 200 págs.

Instituto Nacional de Estadística y Geografía (INEGI). Censo de población y vivienda 2010.

Instituto Nacional para el Federalismo y el Desarrollo Municipal (INAFED). SEGOB Secretaría de Gobernación 2010©

Martínez, J., y A. Fernández. 2004. Cambio climático: una visión desde México. INE/SEMARNAT (Instituto Nacional de Ecología/Secretaría de Medioambiente y Recursos Naturales). 525 p.

Panel Intergubernamental de Cambio Climático (IPCC). 2000: Uso de la tierra, cambio de uso de la tierra y silvicultura. Informe Especial del Grupo Intergubernamental de Expertos sobre el Cambio Climático [Watson, R.T. y colaboradores (directores de la publicación)]. Cambridge University Press, Cambridge, Reino Unido y Nueva York, NY, Estados Unidos, 377 págs.

Panel Intergubernamental de Cambio Climático (IPCC). 2003: Definitions and Methodological Options to Inventory Emissions from Direct Human-Induced Degradation of Forests and Devegetation of Other Vegetation Types [Penman, J. y colaboradores (directores de la publication)]. The Institute for Global Environmental Strategies (IGES), Japón, 32 págs.

Panel Intergubernamental de Cambio Climático (IPCC). 2003. Orientación sobre las buenas prácticas para uso de la tierra, cambio de uso de la tierra y silvicultura. Consultado en febrero del 2011 en: [<http://www.ipcc-nggip.iges.or.jp/public/gpplulucf/gpplulucf.html>]

Panel Intergubernamental de Cambio Climático (IPCC). 2006. Directrices para los inventarios nacionales de gases de efecto invernadero. 5 Volúmenes. Consultado en febrero del 2011 en: [<http://www.ipcc-nggip.iges.or.jp/public/2006gl/spanish/index.html>]

Panel Intergubernamental de Cambio Climático (IPCC). 2007 Climate Change. Synthesis Report. Suiza. 104 pp. Consultado en febrero del 2011 en [http://www.ipcc.ch/publications_and_data/ar4/syr/en/contents.html]

Prontuario de información geográfica municipal de los Estados Unidos Mexicanos Jonacatepec, Morelos Clave geoestadística 17013 2009.

Programa Municipal de Desarrollo Urbano de Jonacatepec.

Secretaría de Medio Ambiente y Recursos Naturales; Instituto Nacional de Ecología. 2006. Inventario Nacional de Emisiones de Gases de Efecto Invernadero 1990-2002. 258 pp. México.

Secretaría de Energía (SENER), 2012. Prospectiva de Energías Renovables 2011 – 2025. Secretaría de Energía, México. D.F. 157 págs.

13. Glosario

A

Actividad: Práctica o conjunto de prácticas que tiene lugar en una zona determinada durante un período dado y que genera emisiones GEI contables para el inventario.

Adaptación: Ajuste de los sistemas naturales o humanos en respuesta al actual o esperado cambio climático o sus efectos, el cual reduce el daño o aprovecha las oportunidades de beneficios.

Aguas residuales industriales: Son aguas que son contaminadas por efecto de su uso en procesos industriales, o de generación de energía.

Aguas residuales municipales: Aguas que son contaminadas por efecto de su uso en asentamientos humanos, centros de población o, de manera general, en domicilios, comercios y servicios urbanos.

Almacenes de carbono: Véase Reservorios

Amenaza: Probabilidad de que ocurra un evento en espacio y tiempo determinados con suficiente intensidad para producir daños.

Antropogénico(a): Generado por las actividades del ser humano.

Aprovechamiento forestal: Es la parte comercial de la tala destinada a la elaboración ó al consumo directo.

Arrecife de coral: Estructura de caliza de apariencia rocosa formada por corales a lo largo de las costas oceánicas (arrecifes litorales), o sobre bancos o plataformas sumergidos a escasa profundidad (barreras coralinas, atolones), y especialmente profusa en los océanos tropicales y subtropicales.

B

Biocombustible: Combustible producido a partir de materia orgánica o de aceites combustibles de origen vegetal. Son biocombustibles el alcohol, la lejía negra derivada del proceso de fabricación de papel, la madera, o el aceite de soja.

Biodiversidad: Toda la diversidad de organismos y de ecosistemas existentes en diferentes escalas espaciales (desde el tamaño de un gen hasta la escala de un bioma).

Biogás: Mezcla de gases cuyos componentes principales son el metano y el bióxido de carbono, producido de la putrefacción de la materia orgánica en ausencia del aire por acción de microorganismos.

Bioma: Uno de los principales elementos regionales de la biosfera, claramente diferenciado, generalmente constituido por varios ecosistemas (por ejemplo: bosques, ríos, estanques, o pantanos de una misma región con condiciones climáticas similares). Los biomas están caracterizados por determinadas comunidades vegetales y animales típicas.

Biomasa: El término biomasa en su sentido más amplio incluye toda la materia viva existente en un instante de tiempo en la Tierra. La biomasa energética también se define como el conjunto de la materia orgánica, de origen vegetal o animal, incluyendo los materiales procedentes de su transformación natural o artificial. Cualquier tipo de biomasa tiene en común, con el resto, el hecho de provenir en última instancia de la fotosíntesis vegetal.

Bosques: Se definió bosque a la comunidad dominada por árboles o plantas leñosas con un tronco bien definido, con alturas mínimas de 2-4 m, con una superficie mínima de 1ha y con una cobertura arbórea del 30% (Ver cuadro 1 dentro del reporte). Geográficamente se diferenciaron en bosques tropicales y bosques templados.

Buenas Prácticas: Las buenas prácticas constituyen un conjunto de procedimientos destinados a garantizar la exactitud de los inventarios de gases de efecto invernadero en el sentido de que no presenten sistemáticamente una estimación por encima o por debajo de los valores verdaderos, en la medida en la que pueda juzgarse y en que las incertidumbres se reduzcan lo máximo posible. Las buenas prácticas comprenden la elección de métodos de estimación apropiados a las circunstancias nacionales, la garantía y el control de calidad en el ámbito nacional, la cuantificación de las incertidumbres y el archivo y la comunicación de datos para fomentar la transparencia. Las Guías de las Buenas Prácticas publicadas por el IPCC se encuentran en: [http://www.ipcc-nggip.iges.or.jp/public/gp/spanish/gpgaum_es.html]

C

Cambio climático: De acuerdo con la Convención Marco de las Naciones Unidas para el Cambio Climático, se define como “el cambio de clima atribuido directa o indirectamente a la actividad humana que altera la composición de la atmósfera mundial y que se suma a la variabilidad natural del clima observada durante períodos de tiempo comparables”

Cambio de uso de suelo: A los cambios que sufre la superficie terrestre, debido principalmente a la apertura de nuevas tierras agrícolas, desmontes, asentamientos humanos e industriales. Es decir a las diferentes formas en que se emplea un terreno y su cubierta vegetal (SEMARNAT 2005).

Capacidad de adaptación: La habilidad de un sistema de ajustarse al cambio climático (incluida la variabilidad del clima y sus extremos) para moderar daños posibles, aprovecharse de oportunidades o enfrentarse a las consecuencias.

Captura y almacenamiento de (dióxido de) carbono (CAC, CAD): Proceso consistente en la separación de dióxido de carbono de fuentes industriales y del sector de la energía, su transporte hasta un lugar de almacenamiento y su aislamiento respecto de la atmósfera durante largos períodos.

Cobertura vegetal: Este término se aplica en un todo o en parte a algunos de los atributos del terreno y que en cierta forma ocupan una porción de su superficie, por estar localizados sobre éste. La cobertura como elemento del paisaje puede derivarse de ambientes naturales, como producto de la evolución ecológica (bosques, selvas, matorrales, etc.) o a partir de ambientes que han sido producidos y mantenidos por el hombre, como pueden ser los cultivos, las ciudades, las presas, etc.

Coherencia: Significa que el inventario debe ser internamente coherente en todos sus elementos con los inventarios de otros años. Un inventario es coherente si se utilizan las mismas metodologías para el año de base y para todos los años subsiguientes y si se utilizan conjuntos de datos coherentes para estimar las emisiones o absorciones de fuentes o sumideros. Se puede considerar coherente un inventario que utiliza diferentes metodologías para distintos años si se realizó la estimación de forma transparente, tomando en cuenta las pautas del Volumen 1 sobre buenas prácticas en cuestión de coherencia de la serie temporal.

Combustibles de origen fósil: Combustibles básicamente de carbono procedentes de depósitos de hidrocarburos de origen fósil, como el carbón, la turba, el petróleo o el gas natural.

Comparabilidad: Significa que las estimaciones de las emisiones y absorciones declaradas por los países en los inventarios deben ser comparables entre los distintos países. A tal fin, los países deben utilizar las metodologías y los formatos acordados para estimar y comunicar los inventarios.

Convención Marco de las Naciones Unidas para el Cambio Climático (UNFCCC, por sus siglas en inglés): Fue adoptada en Nueva York el 9 de mayo de 1992 y rubricada ese mismo año en la Cumbre para la Tierra, celebrada en Río de Janeiro, por más de 150 países más la Comunidad Europea. Su objetivo último es “la estabilización de las concentraciones de gases de efecto invernadero en la atmósfera a un nivel que impida interferencias antropógenas peligrosas en el sistema climático”. México es signatario de esta convención

Consumo de agua: Cantidad de agua extraída que se pierde irremediablemente durante su utilización (por efecto de la evaporación y de la producción de bienes). El consumo de agua es igual a la detracción de agua menos el flujo de renuevo.

CO₂ equivalente: Concentración de bióxido de carbono que podría causar el mismo grado de forzamiento radiactivo que una mezcla determinada de dióxido de carbono y otros gases de efecto invernadero.

Cuenca: Superficie de drenaje de un arroyo, río o lago.

D

Deforestación: Conversión de una extensión boscosa en no boscosa. Con respecto al término bosque y otros términos similares, como forestación, reforestación o deforestación, véase el Informe del IPCC sobre uso de la tierra, cambio de uso de la tierra y silvicultura.

Depósitos de carbono: Véase Reservorios

Dióxido de carbono (CO₂): Gas que existe espontáneamente y también como subproducto del quemado de combustibles fósiles procedentes de depósitos de carbono de origen fósil, como el petróleo, el gas o el carbón, de la quema de biomasa, o de los cambios de uso de la tierra y otros procesos industriales. Es el gas de efecto invernadero antropogénico que más afecta al equilibrio radiativo de la Tierra. Es también el gas de referencia para la medición de otros gases de efecto invernadero y, por consiguiente su Potencial de calentamiento mundial es igual a 1.

Directrices del IPCC para la elaboración de inventarios GEI: Orientación que ayuda a los países a compilar inventarios nacionales completos de los GEI [<http://www.ipcc-nggip.iges.or.jp/public/2006gl/spanish/index.html>]

E

Eficiencia energética: Cociente entre la energía útil producida por un sistema, proceso de conversión o actividad y su insumo de energía.

Emisiones: Liberación de GEI y/o de sus precursores en la atmósfera, en una zona y por un periodo determinados, originados por actividades humanas en el sector energético, industrial, agropecuario, forestal, por cambios en el uso del suelo y de desechos.

Energía Solar: Es una de las energías renovables por excelencia y se basa en el aprovechamiento de la radiación solar que llega a la superficie terrestre y que posteriormente es transformada en electricidad o calor.

Energías renovables: Son fuentes naturales como el sol, el agua, el viento y los residuos orgánicos, aunque es sin duda el sol el motor generador de todos los ciclos que dan origen a las demás fuentes.

Escenario Climático: Una posible y normalmente simplificada representación del clima a futuro, basado en un consistente conjunto de relaciones climáticas, que fueron construidas para uso exclusivo de investigar las consecuencias potenciales del cambio climático Antropogénico, casi siempre para la creación de modelos de impacto.

Exactitud: Medida relativa de la exactitud de una estimación de emisión o absorción. Las estimaciones deben ser exactas en el sentido de que no sean sistemáticamente estimaciones que queden por encima o por debajo de las verdaderas emisiones o absorciones, por lo que pueda juzgarse, y de que las incertidumbres se hayan reducido lo máximo posible. Deben utilizarse metodologías adecuadas que cumplan las directrices sobre buenas prácticas, con el fin de favorecer la exactitud de los inventarios.

Exhaustividad: Significa que un inventario cubre todas las fuentes y los sumideros incluidos en las Directrices del IPCC para toda la cobertura geográfica, además de otras categorías existentes de fuente / sumidero pertinentes, específicas para cada país (y, por lo tanto, pueden no figurar en las Directrices del IPCC).

F

Forestación: Plantación de nuevos bosques en tierras que históricamente no han contenido bosque (durante un mínimo de 50 años). Para un análisis del término bosque y de los conceptos conexos de forestación, reforestación y deforestación.

Fuentes: Todo sector, proceso o actividad que libere un GEI, un aerosol o un precursor de GEI.

Fuente: Suele designar todo proceso, actividad o mecanismo que libera un gas de efecto invernadero o aerosol, o un precursor de un gas de efecto invernadero o aerosol, a la atmósfera. Puede designar también, por ejemplo, una fuente de energía.

Fuente de Emisión: Proceso o mecanismo que libera algún gas de efecto invernadero.

G

Gas de efecto invernadero (GEI): Se refiere a cualquier constituyente gaseoso de la atmósfera que tiene la capacidad de absorber y re-emitir radiación infrarroja. Esos gases pueden clasificarse en aquellos generados de manera natural o aquellos emitidos como resultado de las actividades socio-económicas del hombre.

Gigagramos (Gg): Unidad de medida de masa equivalente a 10^9 gramos, empleada para las emisiones de GEI. Un gigagramo equivale a 1,000 toneladas.

H

Hidrofluorocarbonos (HFCs): Uno de los seis gases o grupos de gases de efecto invernadero cuya presencia se propone reducir el Protocolo de Kioto. Son producidos comercialmente en sustitución de los clorofluorocarbonos. Los HFCs se utilizan ampliamente en refrigeración y en fabricación de semiconductores.

Hexafluoruro de Azufre (SF₆): Uno de los seis gases de efecto invernadero que el Protocolo de Kioto se propone reducir y que forman parte de los inventarios GEI para el sector industrial. Se utiliza profusamente en la industria pesada para el aislamiento de equipos de alta tensión y como auxiliar en la fabricación de sistemas de refrigeración de cables y de semiconductores.

I

Incertidumbre: Expresión del grado de desconocimiento de determinado valor. Puede deberse a una falta de información o a un desacuerdo con respecto a lo que es conocido.

Incorporación de GEI o carbono: Adición de una sustancia a un reservorio. La incorporación de sustancias que contienen carbono, y en particular dióxido de carbono.

Inventarios GEI: En cumplimiento con los artículos 4 y 12 de la Convención Marco de las Naciones Unidas para el Cambio Climático, las naciones que forman parte del Anexo I envían al Secretariado General la contabilidad completa de emisiones por fuentes y remociones por sumideros de GEI. Los inventarios están sujetos a procesos de revisión técnica anual. México, forma parte de las Naciones No-Anexo I, por lo que se adscribe al principio de "responsabilidad común, pero diferenciada" y ha publicado cuatro comunicaciones nacionales ante la Convención Marco. En el Plan de Acción Climática Municipal, un inventario consiste en la identificación y caracterización de las emisiones e incorporaciones GEI para los sectores, categorías y actividades desarrolladas en el municipio.

Impacto hidrometeorológico: Efectos de la amenaza meteorológica sobre los sistemas naturales o humanos

L

Leña: Toda aquella madera que conserva su estructura original y cuya combustión intencional puede aprovecharse como fuente directa o indirecta de energía.

M

Mecanismo para un desarrollo limpio (MDL): Definido en el Artículo 12 del Protocolo de Kyoto, el mecanismo para un desarrollo limpio persigue dos objetivos: 1) ayudar a las Partes no incluidas en el Anexo I a lograr un desarrollo sostenible y a contribuir al objetivo último de la Convención; y 2) ayudar a las Partes del Anexo I a dar cumplimiento a sus compromisos de limitación y reducción de emisiones cuantificadas. Las unidades de reducción de emisiones certificadas vinculadas a proyectos MDL emprendidos en países no incluidos en el Anexo I que limiten o reduzcan las emisiones de gases de efecto invernadero, siempre que hayan sido certificadas por entidades operacionales designadas por la Conferencia de las Partes o por una reunión de las Partes, pueden ser contabilizadas en el haber del inversor (estatal o industrial) por las Partes incluidas en el Anexo B. Una parte de los beneficios de las actividades de proyecto certificadas se destina a cubrir gastos administrativos y a ayudar a países Partes en desarrollo, particularmente vulnerables a los efectos adversos del cambio climático, para cubrir los costos de adaptación.

Medidas de mitigación: Tecnologías, procesos y prácticas que reducen las emisiones de gases de efecto invernadero o sus efectos por debajo de los niveles futuros previstos. Se conceptúan como medidas las tecnologías de energía renovable, los procesos de minimización de desechos, los desplazamientos al lugar de trabajo mediante transporte público, etc.

Metano (CH₄): El metano es uno de los seis gases de efecto invernadero que el Protocolo de Kyoto se propone reducir. Es el componente principal del gas natural, y está asociado a todos los hidrocarburos utilizados como combustibles, a la ganadería y a la agricultura. El metano de estrato carbónico es el que se encuentra en las vetas de carbón.

Mitigación: Cambios y reemplazos tecnológicos que reducen el insumo de recursos y las emisiones por unidad de producción. Aunque hay varias políticas sociales, económicas y tecnológicas que reducirían las emisiones, la mitigación, referida al cambio climático, es la aplicación de políticas destinadas a reducir las emisiones de gases de efecto invernadero y a potenciar los sumideros.

O

Óxido Nitroso (N₂O): Uno de los seis tipos de gases de efecto invernadero que el Protocolo de Kioto se propone reducir. La fuente antropógena principal de óxido nitroso es la agricultura (la gestión del suelo y del estiércol), pero hay también aportaciones importantes provenientes del tratamiento de aguas residuales, del quemado de combustibles fósiles y de los procesos industriales químicos. El óxido nitroso es también producido naturalmente por muy diversas fuentes biológicas presentes en el suelo y en el agua, y particularmente por la acción microbiana en los bosques tropicales pluviales.

P

Panel Intergubernamental de Cambio Climático (IPCC, por sus siglas en inglés): Al detectar el problema del cambio climático mundial, la Organización Meteorológica Mundial (OMM) y el Programa de las Naciones Unidas para el Medio Ambiente (PNUMA) crearon el Grupo Intergubernamental de Expertos sobre el Cambio Climático (IPCC) en 1988. Se trata de un grupo abierto a todos los Miembros de las Naciones Unidas y de la OMM. La función del IPCC consiste en analizar, de forma exhaustiva, objetiva, abierta y transparente, la información científica, técnica y socioeconómica relevante para entender los elementos científicos del riesgo que supone el cambio climático provocado por las actividades humanas, sus posibles repercusiones y las posibilidades de adaptación y atenuación del mismo.

Plantación forestal comercial: El establecimiento, cultivo y manejo de vegetación forestal en terrenos temporalmente forestales o preferentemente forestales, cuyo objetivo principal es la producción de materias primas forestales destinadas a su industrialización y/o comercialización.

Potencial de Calentamiento Mundial (PCM): Índice que describe las características radiativas de los gases de efecto invernadero bien mezclados y que representa el efecto combinado de los diferentes tiempos que estos gases permanecen en la atmósfera y su eficiencia relativa en la absorción de radiación infrarroja saliente. Este índice se aproxima el efecto de calentamiento integrado en el tiempo de una masa-unidad de determinados gases de efecto invernadero en la atmósfera actual, en relación con una unidad de dióxido de carbono.

Protocolo de Kyoto: El Protocolo de Kyoto de la Convención Marco sobre el Cambio Climático (CMCC) de las Naciones Unidas fue adoptado en el tercer período de sesiones de la Conferencia de las Partes (COP) en la CMCC, que se celebró en 1997 en Kyoto. Contiene compromisos jurídicamente vinculantes, además de los señalados en la CMCC. Los países del Anexo B del Protocolo (la mayoría de los países de la Organización de Cooperación y Desarrollo Económicos y de los países de economía en transición) acordaron reducir sus emisiones de gases de efecto invernadero antropogénicos (dióxido de carbono, metano, óxido nitroso, hidrofluorocarbonos, perfluorocarbonos y hexafluoruro de azufre) en un 5% como mínimo por debajo de los niveles de 1990 durante el período de compromiso de 2008 a 2012. El Protocolo de Kyoto entró en vigor el 16 de febrero de 2005.

R

Reforestación: Conversión por actividad humana directa de terrenos no boscosos en terrenos forestales mediante plantación, siembra o fomento antropogénico de semilleros naturales en superficies donde antiguamente hubo bosques, pero que actualmente están deforestadas.

Remoción de GEI o carbono: Véase Incorporación

Reservorios de carbono: Componente (s) del sistema climático en el cual se almacena un GEI o un precursor de GEI. Constituyen ejemplos la biomasa forestal, los productos de la madera, los suelos y la atmósfera.

Residuos peligrosos: Todos aquellos residuos, en cualquier estado físico, que por sus características corrosivas, reactivas, explosivas, tóxicas, inflamables o biológico-infecciosas (características CRETIB), representen un peligro para el equilibrio ecológico o el ambiente. Se incluyen todos aquellos envases, recipientes, embalajes que hayan estado en contacto con estos residuos.

Residuos sólidos municipales: Desechos sólidos mezclados que provienen de actividades humanas desarrolladas en una casa-habitación, en sitios y servicios públicos, demoliciones, construcciones, establecimientos comerciales y de servicios.

Resiliencia: Es la capacidad de un sistema, comunidad o sociedad expuesta a riesgos para adaptarse, alcanzar o mantenerse en un nivel aceptable de funcionalidad y estructura, por resistencia o cambio.

Riesgo: Probabilidad combinada de la amenaza y la vulnerabilidad.

S

Sectores: Clasificación de los diferentes tipos de emisores GEI. El IPCC reconoce seis: 1. Energía, 2. Procesos Industriales, 3. Solventes, 4. Actividades Agropecuarias, 5. Uso del suelo, Cambio de uso del suelo y Silvicultura y 6. Desechos

Secuestro de GEI o carbono: Véase Incorporación

Sistema: Construcción de redes naturales, humanas que proveen servicios o actividades dentro del municipio.

Sumidero: Todo proceso, actividad o mecanismo que detrae de la atmósfera un gas de efecto invernadero, un aerosol, o alguno de sus precursores.

Sustentabilidad: La capacidad de una sociedad humana de apoyar en su medio ambiente el mejoramiento continuo de la calidad de vida de sus miembros para el largo plazo; las sustentabilidades de una sociedad es función del manejo que ella haga de sus recursos naturales y puede ser mejorada indefinidamente.

T

Tala: Volumen en pie de todos los árboles vivos o muertos, medidos a un diámetro mínimo especificado a la altura del pecho que se cortan durante el periodo de referencia, incluidas todas las partes de los árboles.

Transparencia: Significa que las hipótesis y metodologías utilizadas en un inventario deberán explicarse con claridad para facilitar la reproducción y evaluación del inventario por parte de los usuarios de la información suministrada. La transparencia de los inventarios es fundamental para el éxito del proceso de comunicación y examen de la información.

U

Unidades CO₂ equivalentes [CO₂ eq]: Los GEI difieren en la influencia térmica positiva que ejercen sobre el sistema climático mundial, debido a sus diferentes propiedades radiativas y períodos de permanencia en la atmósfera. Una emisión de CO₂ equivalente es la cantidad de emisión de CO₂ que ocasionaría, durante un horizonte temporal dado, la misma influencia térmica positiva que una cantidad emitida de un GEI de larga permanencia o de una mezcla de GEI. Para un GEI, las emisiones de CO₂-equivalente se obtienen multiplicando la cantidad de GEI emitida por su potencial de calentamiento mundial (PCM). Las emisiones de CO₂-equivalente constituyen un valor de referencia y una métrica útil para comparar emisiones de GEI diferentes, pero no implican respuestas idénticas al cambio climático

Urbanización: Conversión en ciudades de tierras que se encontraban en estado natural o en un estado natural gestionado (por ejemplo, las tierras agrícolas); proceso originado por una migración neta del medio rural al urbano, que lleva a un porcentaje creciente de la población de una nación o región a vivir en asentamientos definidos como centros urbanos.

Uso de la tierra y cambio de uso de la tierra: El uso de la tierra es el conjunto de disposiciones, actividades y aportes en relación con cierto tipo de cubierta terrestre (es decir, un conjunto de acciones humanas). Designa también los fines sociales y económicos que guían la gestión de la tierra (por ejemplo, el pastoreo, la extracción de madera, o la conservación). El cambio de uso de la tierra es un cambio del uso o gestión de la tierra por los seres humanos, que puede inducir un cambio de la cubierta terrestre. Los cambios de la cubierta terrestre y de uso de la tierra pueden influir en el albedo superficial, en la evapotranspiración, en las fuentes y sumideros de gases de efecto invernadero, o en otras propiedades del sistema climático, por lo que pueden ejercer un forzamiento radiativo y/o otros impactos sobre el clima a nivel local o mundial. Véase también el Informe del IPCC sobre uso de la tierra, cambio de uso de la tierra y silvicultura.

V

Vulnerabilidad: El grado en el que un sistema es susceptible a efectos adversos de cambio climático. La variabilidad está en función de la magnitud y escala de variación de clima a la cual un sistema está expuesto, su sensibilidad y su capacidad adaptativa.

14. Unidades y moléculas

°C	Grados Centígrados
CH ₄	Metano
CO	Monóxido de carbón
CO ₂	Bióxido de carbón
CO ₂ eq	Bióxido de carbono equivalente
HFC	Hidrofluorocarbonos
NO _x	Oxidos de nitrógeno
N ₂ O	Oxido nitroso
O ₃	Ozono
PFC	Perfluorocarbonos
SF ₆	Hexafluoruro de Azufre

15. Acrónimos

CC	Cambio Climático
CCG	Cambio Climático Global
CEA	Comisión Estatal del Agua
CENAPRED	Centro Nacional de Prevención de Desastres
CFE	Comisión Federal de Electricidad
CMM	Centro Mario Molina.
CMNUCC	Convención Marco de las Naciones Unidas sobre Cambio Climático
CONAFOR	Comisión Nacional Forestal
COPLADE	Comité de Planeación para el Desarrollo Estatal
COPLADEMUN	Comité de Planeación para el Desarrollo Municipal
FIDE	Fideicomiso para el Ahorro de Energía Eléctrica
FIRCO	Fideicomiso de Riesgo Compartido
FOMECAR	Fondo Mexicano de Carbono
GEI	Gases de Efecto Invernadero
ICLEI	ICLEI- Gobiernos Locales por la Sustentabilidad
INE	Instituto Nacional de Ecología
INEGEI	Inventario Nacional de Emisiones de Gases de Efecto Invernadero
INEGI	Instituto Nacional de Estadística y Geografía
IPCC	Grupo Intergubernamental de Expertos sobre el Cambio Climático (Intergovernmental Panel on Climate Change)
MDL	Mecanismo de Desarrollo Limpio
ONU	Organización de las Naciones Unidas
OMM	Organización Meteorológica Mundial
PACCM	Programa de Acción Climática de la Ciudad de México

PACMUN	Plan de Acción Climática Municipal
PEACC	Programa Estatal de Acción ante el Cambio Climático
PECC	Programa Especial de Cambio Climático
PIB	Producto Interno Bruto
PNUMA	Programa de las Naciones Unidas para el Medio Ambiente
PND	Plan Nacional de Desarrollo
PROFEPA	Procuraduría Federal de Protección al Ambiente
SAGARPA	Secretaría de Agricultura, Ganadería, Desarrollo Rural, Pesca y Alimentación
SE	Secretaría de Economía
SCT	Secretaría de Comunicaciones y Transportes
SECTUR	Secretaría de Turismo
SEDESOL	Secretaría de Desarrollo Social
SEGOB	Secretaría de Gobernación
SHCP	Secretaría de Hacienda y Crédito Público
SENER	Secretaría de Energía
CONUEE	Comisión Nacional para el Uso Eficiente de la Energía
SEMARNAT	Secretaría de Medio Ambiente y Recursos Naturales
SS	Secretaría de Salud
TIER	Nivel de complejidad de la metodología para la elaboración de los inventarios de acuerdo a las directrices del IPCC
TIR	Tasa Interna de Retorno
TON	Toneladas
UNFCCC	United Nations Framework Convention on Climate Change
SEDEMA	Secretaría de Medio Ambiente
COCUPIX	Comité de la Cuenca del Pixquiác
RSU	Residuos Sólidos Urbanos
ARM	Aguas residuales Municipales
ARI	Aguas Residuales Industriales
LGEEPA	Ley General del Equilibrio Ecológico y la Protección al Ambiente
ENACC	Estrategia Nacional de Cambio Climático
CEMAS	Dirección de Limpias

LIC. JORGE TOLEDO BUSTAMANTE
PRESIDENTE MUNICIPAL CONSTITUCIONAL
DE MAZATEPEC, MORELOS
PROF. ROBERTO ARELLANO CALDERÓN
SECRETARIO MUNICIPAL
DE MAZATEPEC, MORELOS
RÚBRICAS.